

## Bilanțul activității parlamentare după 2 ani de mandat



Acest raport a fost realizat în cadrul *Seriei de Rapoarte de monitorizare IPP asupra activității parlamentare* și a fost finanțat de către Open Society Institute (OSI) din Budapesta prin Information Program.



Autori: Adrian Moraru, Director Adjunct IPP  
Raluca Mihai, Asistent Programe IPP  
Violeta Alexandru, Director IPP

Institutul pentru Politici Publice (IPP)  
Str. Sevastopol, nr. 13 - 17  
sector 1, București  
Tel (+ 4) 021 212 3126  
Fax (+ 4) 021 212 3108  
E-mail: office@ipp.ro  
www.ipp.ro

© Toate drepturile sunt rezervate Institutului pentru Politici Publice (IPP). Atât publicația cât și fragmente din ea nu pot fi reproduse fără permisiunea IPP. Opiniile exprimate în acest material aparțin autorilor și nu reprezintă în mod necesar opiniile Open Society Institute (OSI).



Așa cum deja v-a obișnuit, Institutul pentru Politici Publice (IPP) continuă seria de rapoarte despre activitatea parlamentarilor, dând publicității *raportul de monitorizare al activității deputaților și senatorilor din Parlamentul României la jumătate de mandat*.

Raportul poate constitui o oglindă pentru toți politicienii care se pregătesc să candideze pentru un nou mandat, invocând o serie de realizări avute în perioada actualei legislaturi, plecând de la premisa că alegătorii nu sunt informați. Sperăm ca următoarele alegeri, din această perspectivă, să fie mai mult orientate către discutarea a ceea ce concret au reușit să facă parlamentarii și partidele lor în ultimii ani, nu doar către noi promisiuni și angajamente fără suport în realitate.

Continuăm să milităm pentru ca cetățenii să fie cât mai informați despre ceea ce fac aleșii lor în Parlament. Pentru Institutul pentru Politici Publice activitatea concretă în Parlament este mai importantă decât orice alte aspecte care privesc viața privată - profesională sau personală a parlamentarilor. De aceea am și relansat la finele anului trecut platforma on-line [www.alesiivoteaza.ro](http://www.alesiivoteaza.ro) - singurul site de acest profil din România care oferă informații detaliate și în timp real despre activitatea individuală a parlamentarilor români.

Alegerea IPP de a se angaja să ofere publicului larg în mod direct și transparent informații și instrumente noi, funcționează și, credem noi, umple un gol important, profitând de capacitatea enormă a tehnologiilor de rețea și introducerea acestora și în sfera politică. Numai așa vom putea viza în viitor participarea directă a cât mai multor oameni convinși că informațiile ce se bazează pe date oficiale pot influența în bine realitatea politică românească.

Demersurile IPP de transparentizare și responsabilizare a clasei politice autohtone au fost inițiate încă de acum 10 ani când se înființa IPP, iar consecvența echipei a dus în mod fericit, la schimbări substanțiale a tipurilor de informații prezentate publicului dar și a modului în care informațiile sunt prezentate oricărei persoane interesate.

Publicarea voturilor nominale ale fiecărui parlamentar, înregistrările audio-video de la unele dintre comisiile permanente din Camera Deputaților, publicarea ordinii de zi a ședințelor Comisiilor Permanente de la Senat, publicarea Stenogramelor Birourilor Permanente, afișarea cheltuielilor detaliate cu parlamentarii etc., toate acestea și multe altele au fost campanii desfășurate și de către Institutul pentru Politici Publice (IPP) în acești ani, cu scopul de a pune la dispoziția cetățeanului - alegător instrumente prin care să poată cuantifica în mod obiectiv cum îi reprezintă cei pe care i-au investit în acest sens prin vot.

La cât mai multe asemenea rezultate concrete și în următorii 10 ani! Anul acesta Institutul pentru Politici Publice împlinește 10 ani de activitate! Vă mulțumim pentru interesul față de munca noastră!

## 1. Metodologie generală

Acest raport este realizat prin folosirea datelor statistice și a informațiilor disponibile în paginile de internet ale celor două Camere ale Parlamentului României ([www.cdep.ro](http://www.cdep.ro) și [www.senat.ro](http://www.senat.ro)) și preluate de programe informatice de specialitate, cum este site-ul dezvoltat de Institutul pentru Politici Publice (IPP) [www.alesiivoteaza.ro](http://www.alesiivoteaza.ro).

Ultima accesare a informațiilor de pe site-urile oficiale ale celor două Camere s-a făcut în data 22 aprilie 2011.

Informațiile existente în paginile oficiale de internet au fost coroborate cu date rezultând din solicitări de informații de interes public transmise de IPP în baza Legii nr. 544/2001 privind liberul acces la informații de interes public, în diverse momente ale perioadei cuprinse de această monitorizare. De asemenea, au fost utilizate informații existente în Buletinele legislative realizate de către Camera Deputaților și Senat și date publicității la finele fiecărei sesiuni parlamentare<sup>1</sup>.

După o prezentare generală a duratei ședințelor și a modului de lucru în fiecare Cameră a Parlamentului, raportul prezintă o serie de statistici referitoare la *procesul legislativ*. Menționăm că au fost avute în vedere propunerile/proiectele care au fost înregistrate/depuse la Camera Deputaților/Senatul României până la jumătatea mandatului curent (din decembrie 2008 până în decembrie 2010). Nu au fost cuprinse în analiză proiectele de lege/propunerile legislative ce aveau termen de soluționare în 2011, pentru a evita o eventuală neactualizare a unor termene solicitate chiar de către Comisii, cât și pentru a evidenția durata foarte mare de timp în care o propunere își încheie procesul legislativ în Parlamentul României.

Analiza cuprinde referiri inclusiv la *raportul de forțe* dintre Legislativ și Executiv în ceea ce privește inițierea de proiecte de lege/propunerii legislative și rezultatul acestora după deliberările și votul din Parlament. Există, de asemenea, o amplă prezentare în material a inițiativele legislative aprobate tacit - o realitate care arată, printre altele, inconsecvența parlamentarilor în ceea ce privește activitatea de legiferare.

Pentru o primă privire de ansamblu asupra *priorităților legislative (domeniilor de interes prioritar, funcție de numărul de inițiative)* ale partidelor parlamentare (o analiză unică, la acest moment, în România) am analizat **exclusiv inițiativele legislative semnate de membrii unuia și aceluiași partid politic**, nu și de inițiativele co-semnate alături de alți colegi parlamentari din partide diferite. Analiza IPP a luat în considerare toate inițiativele depuse în anii 2009, respectiv 2010. În următoarele noastre analize ne propunem să rafinăm acest indicator. Pe acest fond, reamintim propunerea IPP adresată ambelor Camere de a afișa separat numele *inițiatorului* unui proiect de lege, față de cele ale *susținătorilor* respectivului proiect. După prelucrarea datelor, autorii au putut realiza un top al celor mai active grupuri politice din perspectiva numărului de inițiative și, desigur, un clasament al parlamentarilor cu cele mai multe, dar și cele mai puține inițiative depuse în primii doi ai de mandat, respectiv cele mai multe devenite legi.

În ceea ce privește apartenența politică a parlamentarilor, a fost luată în considerare informația oficială de pe site-urile celor două Camere, fără a opera alte modificări survenite între timp, de la data ultimei accesări, menționată anterior. Statisticile prezentate nu cuprind referiri la parlamentarii declarați ca fiind membri ai Uniunii Naționale pentru Progresul României. Autorii acestui raport și-au asumat faptul că această formațiune politică nu a desemnat candidați în alegerile parlamentare 2008 în baza cărora s-au alocat ulterior mandatele în actualul parlament. Vom urmări în continuare evoluția pe scena politică a

---

<sup>1</sup> Pentru mai multe detalii vă rugăm accesați [http://www.cdep.ro/pls/proiecte/upl\\_pck.home](http://www.cdep.ro/pls/proiecte/upl_pck.home).

UNPR urmând să ne referim la parlamentarii acestei formațiuni în mandatul următor după ce aleșii Uniunii se vor valida prin alegerile parlamentare următoare.

Materialul include și informații despre luările de cuvânt, întrebările și interpelările formulate de parlamentari în primii doi ani de mandat, dat fiind că acestea reprezintă o parte importantă din activitatea aleșilor. Informațiile referitoare la numărul de luări de cuvânt în plen ale senatorilor au fost colectate din pagina [www.cdep.ro](http://www.cdep.ro) - secțiunea privind activitatea Senatului. *La momentul realizării prezentei analize, secțiunea cu informații despre acest indicator în site-ul Senatului nu era accesibilă.* Ultima accesare a datelor din site-ul Camerei Deputaților, a fost făcută de către echipa IPP în data de 22 aprilie 2011. În material au fost incluse clasamente cuprinzând partidele și parlamentarii cu cele mai multe întrebări sau interpelări formulate.

Practic, fiecare deputat și fiecare senator, fiecare partid parlamentar înregistrat în parlament după alegerile din 2008 au fost analizați funcție de: numărul inițiativelor legislative înaintate vs. eficiența lor<sup>2</sup>, luările de cuvânt în plen, numărul interpelărilor/întrebărilor adresate de către parlamentari Guvernului, dar și instituțiile interpelate de către parlamentari, prezența la lucrările din plen ce cuprinde toate voturile electronice din perioada decembrie 2008 - decembrie 2010, numărul de zile de vot final la care a participat fiecare deputat și senator, similaritatea la vot a principalelor partide parlamentare.

**Subliniem faptul că procentul de prezență** este calculat pentru perioada cuprinsă în acest raport (și menționată mai sus) **și ia în calcul EXCLUSIV voturile finale din plen, exprimate prin cartela (vot electronic) atât la Camera Deputaților, cât și în Senatul României.** Având în vedere că cele 2 Camere ale Parlamentului au avut și sesiuni extraordinare de lucru și că s-a votat prin procedura votului electronic și în acestea, le-am luat în considerare în analiza noastră.

O atenție deosebită a fost acordată situației centralizării voturilor finale în Senatul României, acolo unde am găsit erori în listing-ul de vot. În material aveți exemple în acest sens.

La cererea parlamentarilor, am cuprins în acest raport și o situație a prezenței la vot per fiecare zi de vot final. Analiza a scos la iveală faptul că pentru Camera Deputaților avem un număr de 49 de zile de vot final în întreaga perioadă monitorizată, iar la Senat 127 de zile de vot final.

Analiza de față prezintă și similaritatea la vot a grupurilor politice parlamentare<sup>3</sup> atât în Camera Deputaților, cât și în Senat. Am analizat din numărul total de voturi exercitate în perioada de referință (1098 la Camera Deputaților și 1337 la Senat) la câte dintre acestea respectivele grupuri au votat similar. Similaritatea la vot a principalelor partide parlamentare a fost calculată luându-se în calcul EXCLUSIV voturile finale la care partidele parlamentare (PDL, PSD, PNL și UDMR) au avut aceeași opțiune de vot.

Pentru cei interesați de clasamentul județelor active, am evidențiat și circumscripțiile cu cei mai activi senatori și deputați.

La finalul raportului de monitorizare (*Anexa nr. 1*) veți regăsi situația prezenței fiecărui parlamentar (atât deputați, cât și senatori) la lucrările Camerei din care face parte fiecare, pentru perioada 15 decembrie 2008 - 31 decembrie 2010.

---

<sup>2</sup> Prin *eficiență* înțelegem numărul inițiativelor legislative devenite legi. Acest indicator este calculat pentru perioada de la începutul mandatului până la finalul sesiunii legislative (decembrie 2010).

<sup>3</sup> Fără Grupul Independenților și cel al Minorităților.

## 2. Principalele aspecte din activitatea actualului mandat al Parlamentului României și performanțele de etapă ale aleșilor noștri

Rapoartele succesive de monitorizare a activității fiecărei sesiuni parlamentare date publicității de Institutul pentru Politici Publice (IPP) încă din 2006, de când a reușit să convingă Parlamentul că voturile fiecărui parlamentar asupra proiectelor de lege adoptate în plen trebuie date publicității, pot da o imagine fragmentată a activității legislativului român. Pe de altă parte, elaborarea și publicarea unui raport de evaluare a întregului mandat riscă să fie nu numai viciat de tensiunea campaniilor electorale în preajma cărora ar fi dat publicității, dar și tratat necorespunzător în raport cu bagajul de informații cuprinse în el. În opinia noastră, lansarea unui raport la jumătatea mandatului servește scopului ultim de informare a cetățenilor, din timp, cu suficientă vreme înaintea campaniei electorale pentru Parlament în 2012 și permite aprofundarea unor teme de discuție, așa cum este nevoie în societatea românească, constituind, în egală măsură, prilej pentru o primă evaluare consistentă a performanțelor individuale ale aleșilor noștri.

### 2.a. Durata ședințelor

Astfel, în **Camera Deputaților** au avut loc, în perioada monitorizată (decembrie 2008 - decembrie 2010) un număr total de 164 de ședințe de plen, dintre care 66 în zile de luni, 69 marți, 26 miercuri și 2 joi și una vineri. Așadar, potrivit programului existent, de regulă, la Camera Deputaților, în 66 de zile, cele de luni, au fost ședințe în s-au primit răspunsuri la întrebările și interpelările adresate Guvernului. În 69 de ședințe s-au prezentat declarațiile politice și s-a exprimat vot final asupra proiectelor și/sau propunerilor legislative aflate pe ordinea de zi a Camerei, iar restul ședințelor din zilele de miercuri, joi și vineri au vizat voturi finale ale unor propuneri legislative aflate pe ordinea de zi a Camerei, probleme organizatorice interne, modificări regulamentare etc. De regulă, sfârșitul săptămânii este pentru activitate în teritoriu.

Durata tuturor ședințelor de plen a fost de 398 ore, 40 minute și 49 de secunde, ceea ce înseamnă că, în medie, fiecare ședință a durat 2h și 40 de minute. Dacă însă facem un calcul în număr de zile lucrute efectiv, reiese că deputații au fost în întreaga perioadă monitorizată (mai precis puțin peste 2 ani), la aproape 50 zile de muncă a câte 8 ore, dacă luăm în considerare numai ședințele de plen. Desigur asta în măsura în care parlamentarii noștri acceptă că participarea la lucrările Parlamentului - inclusiv la ședințele de plen - reprezintă un serviciu la care trebuie să se prezinte.

Cea mai lungă ședință de plen a fost în data de 15 septembrie 2010, durând 12 ore, 3 minute și 52 de secunde. Este de altfel *celebra* zi în care, conform imaginilor de presă îndelung comentate, înlocuindu-se la un moment dat procedura votului electronic cu cea prin ridicare de mână, Președinta de ședință, deputata Roberta Anastase a ajuns să numere, la un moment dat, mai mulți deputați decât erau efectiv în sală. În plen se dezbătea legea pensiilor, o lege de o deosebită importanță pentru societate, astfel că nu este scuzabil modul în care a fost condusă ședința. Ulterior, mai bine de 2 luni opoziția a decis să nu participe la lucrările conduse de Roberta Anastase, timp de săptămâni întregi neținându-se nicio ședință de Birou Permanent la Cameră (ulterior Opoziția a revenit asupra deciziei).

Și în zilele de 23 iunie 2009 (8 ore, 37 minute și 49 de secunde) și 19 decembrie 2008 (7 ore, 36 minute și 16 secunde) au fost ședințe lungi, datorită activității unor Comisii de anchetă ce au prezentat în plen proiectele de hotărâre privind verificarea sumelor de bani cheltuite de Ministerul Tineretului și Sportului pentru organizarea Zilei Tineretului, înființării unei Comisii parlamentare de anchetă privind verificarea modului de privatizare a S.C. SIDEX S.A. Galați, de către AVAS respectiv îndeplinirea clauzelor contractuale de către reprezentanții S.C. Mittal Steel S.A. Galați, sau modificării Hotărârii Camerei Deputaților nr.

5/2009 privind înființarea unei comisii parlamentare de anchetă pentru verificarea Societății Comerciale "Nicolina" - S.A etc. În fine, în 19 decembrie 2008 este ședința în investire a actualului Parlament și de prezentare a jurământului de credință de către fiecare deputat, alegerea Președinților Camerelor, etc.

Cea mai scurtă ședință de plen a fost în data de 16 decembrie 2009 și a durat 1 minut și 24 de secunde. Stenograma ședinței condusă atunci de Daniela Popa, Vicepreședinte a Camerei Deputaților (între timp demisionată din Parlament) clarifică durata senzațională a ședinței. Redăm mai jos discursul președintei de ședință.

*„Stimați colegi,*

*Astăzi în ședința Biroului Permanent nu a fost aprobat proiectul de buget al Camerei Deputaților, ca atare, nici comisia sesizată în fond nu poate să vină cu avizul și cu proiectul respectiv.*

*Cum știți foarte bine, pe lângă cutumele noastre parlamentare au rămas de-a lungul timpului - a celor 20 de ani de Parlament - și câteva expresii, să zic, consacrate în Parlament și o voi folosi pe cea a domnului Viorel Hrebenciuc, din sesiunea 2000-2004, când a fost pus într-o situație similară cu cea a mea de astăzi, și o să declar următoarele:*

*"Stimați colegi,*

*deschid și totodată închid ședința de astăzi a Camerei Deputaților".*

*Vă mulțumesc".*

La **Senat** s-au înregistrat, în perioada monitorizată (decembrie 2008 - decembrie 2010), un număr total de 162 de ședințe în plen. Durata însumată a tuturor ședințelor de plen a fost de 454 ore, 54 minute și 33 de secunde, ceea ce înseamnă că, în medie, fiecare ședință a durat 3 ore și 20 de minute. În număr de zile lucrate efectiv, reiese că senatorii au fost în întreaga perioadă monitorizată (puțin peste 2 ani), la aproape 56 zile de muncă a câte 8 ore, în plen.

Cea mai lungă ședință a fost în 20 octombrie 2010, durând 6 ore și 51 de minute, fiind urmată de ședința din 26 aprilie 2010 cu o durată de 4 ore și 36 de minute. Cea mai scurtă ședință de plen a fost în data de 27 septembrie 2010 și a durat 2 minute și 5 secunde.

Comparând cele două Camere, sesizăm că în timp ce la Camera Deputaților durata ședințelor de plen fluctuează destul de mult, la Senat durează în mare la fel, acest lucru sugerând în opinia noastră un mod de conducere a ședințelor mai experimentat în Camera Superioară.

## **2.b. Propuneri legislative înaintate și rezultatele obținute - proiecte devenite legi**

### **2.b.1 Analizate funcție de inițiator și rezultatele obținute în urma procesului deliberativ**

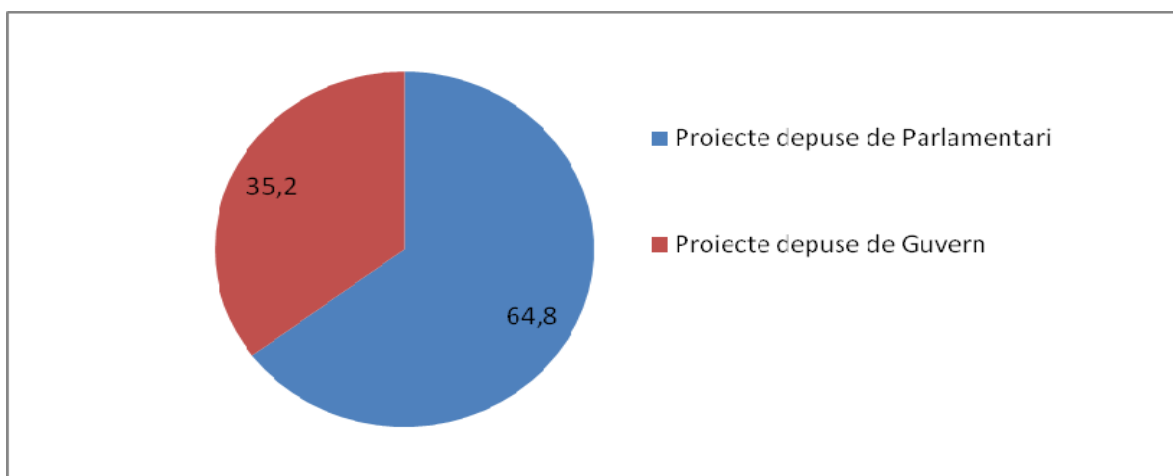
După 2 ani de mandat de la alegerile parlamentare din 2008, am evaluat un număr total de peste 2000 de inițiative legislative, dintre care 1606 depuse la Cameră și 1525 la Senat, cifre comparabile cu cele din primii ani ai mandatului anterior<sup>4</sup>. Acestea li s-au adăugat cele deja existente în Parlament la începutul mandatului curent din mandatul anterior, anume 528 în dezbateri la Camera Deputaților și peste 400 de proiecte în procedură parlamentară la Senat. Tergiversarea discutării unor proiecte de lege deja înregistrate nu constituie o noutate nici la Cameră nici la Senat, în realitate prioritățile momentului și raportul de forțe politice din

<sup>4</sup> În primii 2 ani din mandatul trecut (2004, 2005) se depuseseră 1443 de proiecte la Cameră și 1620 la Senat.

fiecare Cameră influențând semnificativ ritmul de adoptare a unor acte normative. Din compararea cifrelor între cele două Camere, rezultă un ritm în activitate oarecum similar între acestea.

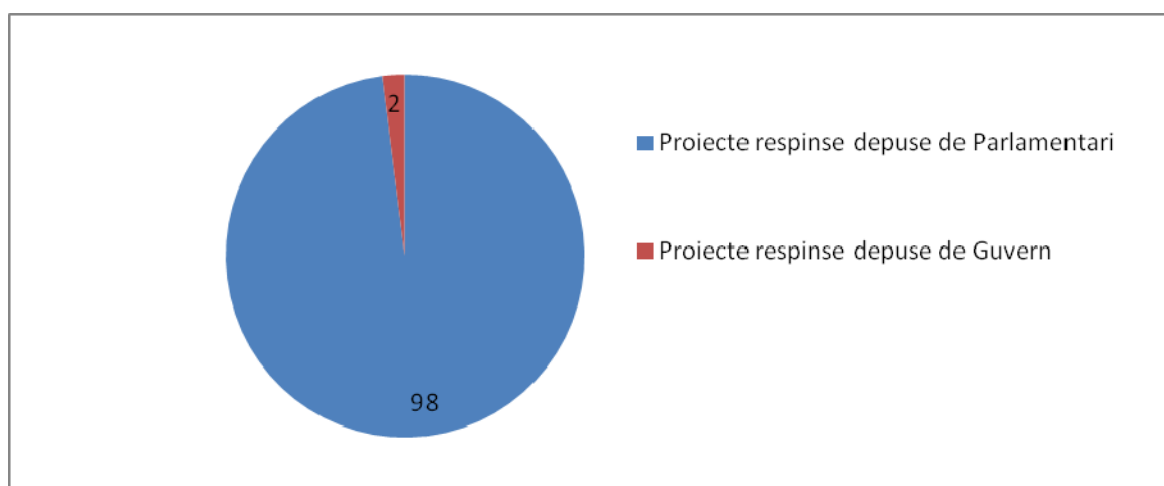
Din punct de vedere al raportului între numărul inițiativelor Guvernului față de cele ale Parlamentului, se confirmă afirmațiile făcute cu prilejul rapoartelor de monitorizare a fiecărei sesiuni. Numărul celor aparținând parlamentarilor este mai mare față de cel al inițiativelor Guvernului. Din punct de vedere al celor devenite legi, raportul se inversează. Analizând toate inițiativele depuse și care au trecut prin parcursul legislativ complet, doar 20% dintre ele provin din rândul propunerilor legislative depuse de către parlamentari.

### Distribuție proiecte de lege adoptate (Guvern vs. Parlament)



În ceea ce privește proiectele respinse de Parlament, nu mai puțin de 98% provin din rândul propunerilor inițiate de către parlamentari!

### Distribuție proiecte de lege respinse (Guvern vs. Parlament)



Potențiale cauze pentru această situație ar putea ține de componența politică a actualului Parlament și a majorității partidelor aflate la guvernare care votează disciplinate proiectele Guvernului. Guvernul are, de altfel, acces la resurse (informații și analize) cu care poate fundamenta în mod corespunzător proiecte de lege pe care le depune, un avantaj pe care nu

Îl au parlamentarii. Atenția și motivația membrilor Guvernului față de conținutul proiectelor de lege sunt în general mai crescute decât cele ale parlamentarilor, care au și alte obiective de promovare a imaginii proprii sau a partidului din care fac parte, mai ales în colegiile electorale. Nu în ultimul rând, o explicație ar putea ține și de lipsa de expertiză/capacitatea limitată de utilizare a resurselor umane (specialiștii din cabinetele parlamentare), al căror principal rol ar trebui să fie tocmai acela de a sprijini parlamentarul în depunerea și urmărirea unor proiecte de legi care să fie adoptate în final. Mai mult, rapoartele periodice ale IPP au subliniat această stare de fapt și au înaintat recomandări concrete pentru creșterea eficienței legislativului din punct de vedere al calității actului de legiferare. Considerăm în continuare nepotrivit ca un număr semnificativ din aceste proiecte să fie avizate *negativ* de către Guvern atunci când i se solicită *Punctul de vedere*<sup>5</sup>, deoarece:

- prevederile stipulate de respectivul proiect de lege există într-o Lege deja în vigoare,
- inițiatori propunerilor legislative nu precizează sursele financiare necesare aplicării măsurilor propuse, încălcându-se astfel dispoziția art. 138 alin. 5 din Constituția României<sup>6</sup> privind implicațiile economice ale respectivei inițiative, care nu sunt precizate, iar implicațiile bugetare nu sunt calculate,
- nu există o fundamentare tehnică adecvată în scopul evitării contestațiilor ulterioare sau chiar a paralelismului legislativ.
- se utilizează prerogativa legislativă de către parlamentari pentru chestiuni care țin de exemplu de prerogative exclusiv ale Guvernului. Un astfel de exemplu poate fi inițierea de proiectele de lege pentru ratificarea unor documente internaționale, memorandumuri etc.

În completarea situației prezentate, analiza a scos la iveală și faptul că un număr suficient de mare de proiecte sunt adoptate, de fapt, tacit, de către Camera Deputaților<sup>7</sup>. La nivelul Camerei Deputaților, după monitorizarea celor patru sesiuni din actualul Parlament, am identificat 60 de proiecte și/sau propuneri legislative, ce au fost adoptate tacit, datorită depășirii termenului constituțional. Iată câteva exemple concrete de astfel de propuneri proiecte ce au fost adoptate tacit:

- Proiect de Lege pentru aprobarea Ordonanței de urgență a Guvernului nr.17/2009 privind desființarea Cancelariei Primului - Ministru și stabilirea unor măsuri pentru reorganizarea aparatului de lucru al Guvernului;
- Propunere legislativă pentru modificarea Legii administrației publice locale nr. 215/2001;
- Propunere legislativă privind înființarea, organizarea și funcționarea creșei;
- Propunere legislativă pentru completarea Legii nr. 303/2004 privind statutul judecătorilor și procurorilor;
- Propunere legislativă pentru modificarea Legii nr.80 din 11.07.1995 privind Statutul cadrelor militare;

---

<sup>5</sup> Explicațiile de mai jos au fost extrase din cele mai multe *Puncte de vedere ale Guvernului* transmise la proiectele avizate negativ

<sup>6</sup> Art. 138, alin 5 Constituția României: *Nicio cheltuială bugetară nu poate fi aprobată fără stabilirea sursei de finanțare.*

<sup>7</sup> Potrivit **Constituției României, Art. 73 alin (1)**, *Parlamentul adoptă legi constituționale, legi organice și legi ordinare. Conform Art. 75: (1) Se supun spre dezbateră și adoptare Camerei Deputaților, ca primă Cameră sesizată, proiecte de legi și propuneri legislative<sup>7</sup> (2) Prima Cameră sesizată se pronunță în termen de 45 de zile. În cazul depășirii acestor termene se consideră că proiectele de legi sau propunerile legislative au fost adoptate. (3) După adoptare sau respingere de către prima Cameră sesizată, proiectul sau propunerea legislativă se trimite celeilalte Camere care va decide definitiv.*

- Propunere legislativă privind modificarea și completarea art. 84 din Legea audiovizualului nr. 504/2002.

Așa cum se poate constata, domeniile sunt extrem de diverse și, în același timp, foarte importante și totuși nu au reușit să trezească interesul parlamentarilor. Este greu de înțeles de ce, de exemplu, propunerea legislativă privind creșele nu a beneficiat de o dezbatere așa cum merită, având în vedere problemele constatate în societatea românească sub acest aspect.

În primii doi ani ai mandatului, s-au înregistrat 64,8% inițiative ale parlamentarilor față de 35,2% ale Guvernului. Cele mai multe inițiative au fost înaintate de parlamentari în 2010, practic în cel de-al doilea an al mandatului, ceea ce demonstrează faptul că primul an a fost dedicat organizării interne. Pentru 287 dintre parlamentari (61%) acest mandat este și primul, astfel că au inițiat mai târziu anumite proiecte de lege. Practic, se depun în medie aproximativ 12 inițiative pe săptămână de către parlamentari. Guvernul a depus cele mai multe inițiative în primele două sesiuni ale anului 2009 și cele mai puține în prima sesiune din 2010. Analizând proiectele depuse de către Guvern în primul an de mandat putem observa faptul domeniile de interes au fost relativ diversificate, o eventuală explicație putând fi și participarea Partidului Social Democrat la guvernare în aceea perioadă. S-au inițiat preponderent modificări ale cadrului legislativ existent pentru chestiuni referitoare la fiscalitate, administrație publică locală și centrală, dar și legislație referitoare la mediul de afaceri. În anul următor - 2010, PSD părăsea guvernarea, iar coaliția de guvernare s-a realizat cu UDMR, Minoritățile Naționale și parlamentarii Independenți. Existența unor probleme reale în ceea ce privește situația financiară a României poate fi o altă cauză a scăderii numărului de inițiative depuse de către Guvern.

Ca și domenii prioritare de interes pentru fiecare dintre cele două părți, am constatat că, la nivel general, parlamentarii din actualul mandat au fost mai degrabă interesați de inițierea de legi în unele domenii/aspecte, cum ar fi: protecție socială, probleme locale, agricultură și fiscalitate (neincluzând domeniul foarte larg al aspectelor juridice care au o sferă de acoperire mult mai extinsă decât cea referitoare *stricto sensu* la justiție), în timp ce Guvernul a trimis inițiative în domenii/probleme ce țin de salarii, pensii, fiscalitate, relații de muncă, aspecte privind bugetul public.

Comparând această activitate a Guvernului cu obiectivele asumate în Programul Legislativ al Guvernului actual<sup>8</sup>, reținem în primul rând faptul că cele mai multe dintre inițiativele depuse de Executiv au urmărit cu consecvență Programul de Guvernare. Termenele pe care și le propun membrii Cabinetului sunt, de regulă, respectate la nivelul calendarului de vot final în Parlament, datorită majorității politice din Camere.

#### 2.b.2. Prioritățile legislative analizate la nivelul partidelor parlamentare

Inițiativele legislative din Parlamentul României, în marea majoritate a cazurilor, sunt semnate de către un grup de deputați și/sau senatori fără ca publicul să poată identifica numele real al inițiatorului. Sunt situații în care o temă reprezintă un interes major pentru un număr mare de parlamentari, dar și nenumărate altele în care co-semnarea vizează exclusiv un obiectiv statistic evident. Experiența ultimilor ani ne-a arătat că nici măcar cei care cosemnaseră un proiect de lege nu cunoșteau temeinic conținutul acestuia, ceea ce vine să susțină o anumită superficialitate în inițierea de proiecte de lege de către unii aleși. *Viața parlamentară* din ultimii ani a scos la iveală faptul că atunci când vine vorba de inițiative legislative,

---

<sup>8</sup> Programul de Guvernare al actualului Cabinet condus de Emil Boc este disponibil la: [http://www.gov.ro/programul-de-guvernare-2009-2012\\_\\_c1211p1.html](http://www.gov.ro/programul-de-guvernare-2009-2012__c1211p1.html)

parlamentarii depășesc bariera partidelor politice și semnează *fără rețineri politice* alături de colegi din alte partide.

Din această cauză în analiza de mai jos am luat în considerare **exclusiv** inițiativele parlamentarilor aparținând aceleiași formațiuni politice, urmărind să oferim câteva date nealterate cu privire la modul în care doctrinele partidelor sunt susținute de activitatea concretă legislativă.

Așadar, în acest mandat, în perioada decembrie 2008 și decembrie 2010, parlamentarii principalelor partide parlamentare ce au participat în cursa electorală din 2008 au fost interesați de următoarele domenii majore.

- **Parlamentarii PDL.** Principale zone de interes: *juridic* - completarea sau inițierea de acte normative precum coduri juridice, responsabilitatea ministerială, modificări și completări ale legilor aflate în vigoare ce au în vedere sistemul juridic românesc cum ar fi statutul judecătorilor, executorilor judecătorești sau statutul avocatului, statutul Avocatului Poporului. Alte inițiative s-au referit la regimul contravențiilor și politicile anticorupție; *administrația locală* - schimbarea unor denumiri de localități, amenajarea teritoriului/dezvoltare, împărțirea administrativ-teritorială, exproprieri autorizații de construcții sau construcția de case sociale, casele cu risc de inundație, performanța energetică a clădirilor; *fiscalitate* - modificări ale codului de procedură fiscală, reglementări privind responsabilitatea fiscal-bugetară și alte înlesniri fiscale.
- **Parlamentarii PSD.** Principalele domenii de intere: *juridic* - organizarea și funcționarea Curții Constituționale, regimul caselor naționalizate, diferite acte de stare civilă, cooperarea juridică internațională, probleme de contencios administrativ, facilități juridice pentru persoanele din zone defavorizate; *protecția socială* - asistență socială, șomaj, pensii, atât cele publice cât și cele private; *agricultură* - creditul agricol, exploatarea agricole, activități veterinare, industrie alimentară, și zootehnie; *sănătate* - reforma în domeniu, de la aspecte privind tratarea cancerului până la interzicerea testării de medicamente pe minori, statutul cadrelor medicale, etc.
- **Parlamentarii PNL.** Principale zone de interes: *protecția socială* - constituirea unui fond de ajutorare a familiilor sărace, asigurări de șomaj în contextul stimulării ocupării forței de muncă, salarizarea unitară a personalului din sistemul public prin introducerea lucrătorilor din asistența socială), *învățământ* - multiple modificări la legea învățământului, aspecte privind statutul cadrelor didactice de la toate palierele instituțiilor de învățământ, manualele școlare; *agricultura și silvicultura*,.
- **Parlamentarii UDMR.** Principale zone de interes: *muncă* - statutul unor profesii, formare profesională, asigurări, angajări în sectorul bugetar, *ordine publică și juridic* - reglementarea unor probleme referitoare la pază și protecție, codul rutier, circulația pe drumurile publice; *drepturile omului* - drepturile persoanelor cu handicap, drepturile copilului, egalitate de șanse; *cultură* - protecția patrimoniului cultural, monumente istorice, muzee, documente istorice etc.
- **Parlamentarii Minorităților Naționale**, ce fac parte din actuala coaliție de guvernare, au inițiat în acești primi 2 ani de mandat proiecte legislative în domenii precum insolvența, fiscalitate dar și inițiative în zona bugetară. Un domeniu important pare a fi pentru acești parlamentari și zona culturală, menită să contribuie la păstrarea identității culturale și sociale a minorităților naționale din România.

Selectarea domeniilor mai sus menționate aparține autorilor acestei evaluări și a ținut cont de numărul efectiv de inițiative înregistrate. Pe lângă acestea, parlamentarii acestor partide au depus inițiative și în alte domenii cum ar fi: egalitate de șanse, tehnologia informației și altele.

Practic, la nivelul ambelor Camere, PDL a depus 319 inițiative, PSD 204, PNL 130, UDMR 36 și minoritățile 26. Subliniem încă o dată faptul că această situație se referă **exclusiv** la proiectele inițiate de parlamentarii aceluiasi partid, numărul inițiativelor din Parlament fiind

mult mai mare, datorită acelor proiecte de lege la care au co-semnat parlamentarii mai multor formațiuni. Atâta vreme cât procedurile parlamentare nu disting între inițiator și co-semnatari (susținători), nu putem face o asemenea analiză care să evidențieze activitatea concretă a fiecărui partid, folosind alte instrumente de măsură.

Nu în ultimul rând, precizăm că în raport nu se regăesc inițiativele parlamentarilor declarați ca reprezentând **Uniunea Națională pentru Progresul României (UNPR)** în Parlament. Din punct de vedere al Institutului pentru Politici Publice, UNPR nu reprezintă efectiv voința electoratului în acest moment, el neputând ca atare în alegerile precedente care au stat la baza reprezentării politice din Parlamentul actual. Vom urmări cu interes activitatea în Parlament a UNPR după următoarele alegeri parlamentare la care vor participa, urmând să fie legitimați de votul electoratului.

### 2.b.3. Propuneri legislative inițiate de parlamentari

În ceea ce privește propunerile legislative înaintate Birourilor Permanente de către parlamentari, am avut în vedere atât numărul efectiv de inițiative depuse de la începutul mandatului, cât și numărul total al inițiativelor ce și-au încheiat procesul legislativ (devenind legi sau fiind respinse). Din punctul nostru de vedere, eficiența activității legislative se referă la proiectele legislative ce și-au încheiat parcursul deliberativ. Având în vedere că ne aflăm deja la jumătatea actualului mandat parlamentar, considerăm că un asemenea indicator este de natură să dea măsura eficienței individuale în activitatea parlamentară, evaluând câte dintre propunerile înaintate de parlamentari au devenit legi.

Este de menționat însă - așa cum am făcut-o și în precedentele rapoarte - că în cazul inițiativelor legislative respinse, este greu de determinat exact motivul respingerii (lipsa de relevanță legislativă, calitatea scăzută a textului de lege propus sau, mai probabil, raportul de forțe politice din Camera Deputaților/Senat).

Subliniem încă o dată, așa cum de altfel facem cu prilejul fiecărui raport de monitorizare a sesiunilor parlamentare, faptul că un parlamentar ce depune un număr ridicat de inițiative legislative nu reprezintă întotdeauna și în mod necesar un parlamentar cu o activitate eficientă. Acest indicator trebuie corelat cu rezultatul concret al inițiativelor depuse (adoptate/respinse) și interpretat în context (raportul de forțe politice în fiecare Cameră, conținutul efectiv al propunerii - unele se referă la un set complex de măsuri de reformă într-un anumit domeniu altele modifică aspecte punctuale ale unor legi aflate în vigoare, etc.).

IPP își manifestă totala disponibilitate pentru a realiza împreună cu organizații neguvernamentale mai ales din plan local, analize calitative asupra inițiativelor și a tuturor celorlalți indicatori relevanți pentru activitatea unui parlamentar<sup>9</sup>.

Urmăriți și site-ul IPP ce monitorizează activitatea parlamentarilor pentru detalii inițiativele depuse de către **fiecare** dintre parlamentari!

Accesând astfel fișele personale ale fiecărui deputat, disponibile la <http://www.alesiivoteaza.ro/parlamentari/deputati> sau ale fiecărui senator disponibile la <http://www.alesiivoteaza.ro/parlamentari/senatori>, veți putea monitoriza **în timp real** toate inițiativele depuse de parlamentari, precum și statusurile aferente acestora (la comisii, pe ordinea de zi în plen, adoptat, respins etc.)

<sup>9</sup> Un recent exemplu al unei astfel de colaborări este inițiativa Asociației pentru Parteneriat Comunitar din Brașov și Institutul pentru Politici Publice de a monitoriza aspecte elocvente din activitatea parlamentarilor Circumscripției Brașov - raport disponibil la [http://www.bccbrasov.ro/Parlamentarii-Brasovului.html\\*domainID\\_173-mainpage\\_article](http://www.bccbrasov.ro/Parlamentarii-Brasovului.html*domainID_173-mainpage_article)

Vă prezentăm mai jos topurile celor mai activi parlamentari, evaluați prin prisma *numărului* de inițiative legislative depuse în perioada cuprinsă în prezenta analiză, cu anumite interpretări acolo unde a fost cazul.

**Topul deputaților cu cele mai multe propuneri legislative respectiv cu cele mai multe devenite legi**

Nume și prenume deputat/ Grup parlamentar	Nr. inițiative depuse în întreg mandatul (decembrie 2008 - decembrie 2010)	Devenite legi <sup>10</sup> (Eficiența activității legislative)	
Mircia Giurgiu, PDL	244	26	<b>10,6%</b>
Valeriu Tabără, PDL	101	18	<b>17,8%</b>
Ion Dumitru, PSD+PC	73	16	<b>22%</b>
Constantin Chirilă, PDL	91	14	<b>15,3%</b>
Petru Călian, PDL	71	6	<b>8,4%</b>
Aledin Amet, Minorități	95	6	<b>6,3%</b>
Mircea Grosaru, Minorități	105	6	<b>5,7%</b>
Petru Movilă, PDL	113	6	<b>5,3%</b>
Florin Iordache, PSD+PC	71	4	<b>5,6%</b>

Pe primul loc în topul celor care au inițiat cele mai multe *propuneri legislative devenite legi* continuă să fie deputatul Mircea Giurgiu, PDL, activitatea acestuia fiind invocată și în rapoartele de la nivelul fiecărei sesiuni parlamentare. Deputatul Giurgiu are 26 de propuneri adoptate dar dintr-un număr de 244 de inițiative depuse, cu mult peste media tuturor celorlalți colegi și colege de Cameră.

Din punct de vedere al *eficienței legislative* (procentul inițiativelor devenite legi din totalul inițiativelor depuse), prima poziție este ocupată de un parlamentar al Opoziției - Ion Dumitru (nefiind, de altfel, singurul parlamentar din Opoziție în acest clasament). Pe locul doi, din aceeași perspectivă, a eficienței procesului de inițiere a actelor normative, se află actualul Ministru al Agriculturii - Valeriu Tabără.

În același timp, există și parlamentari cu foarte multe inițiative depuse, dar nu neapărat cu o eficiență maximă. Cauzele pot fi multiple și de această dată. Cu toate acestea dorim să încurajăm parlamentarii să desfășoare o activitate legislativă cu consecvență, urmărindu-și și susținându-și inițiativele până la finalizarea procesului deliberativ.

Analiza celor patru sesiuni din primii doi ani ai actualului mandat confirmă pozițiile ocupate de parlamentari cu prilejul rapoartelor de sesiune anterioare publicate de IPP. Deoarece mulți din cei care încă contestă analizele IPP, omițând cu bună știință că acestea folosesc exclusiv informații oficiale, invocă o activitate prolifică de inițiere a unor acte normative în condițiile în care nu pot fi prezenți efectiv la lucrările Parlamentului, am analizat prezența deputaților prin prisma eficienței activității de depunere a inițiativelor legislative. Parlamentarii cu cea mai bună prezență sunt, în general, și cei mai activi inițiatori de legi, dar și implicați în procesul deliberativ, susținându-și propriile inițiative. Există însă și unele excepții care ne determină să afirmăm faptul că prezența la lucrări nu reprezintă în sine o condiție pentru

<sup>10</sup> Numărul de inițiative devenite legi până în acest moment. Procesul legislativ poate fi întins pe o perioadă mai lungă decât un an de mandat, respectiv 2 sesiuni, iar în acest moment multe dintre inițiativele legislative depuse se află încă în proces legislativ.

eficiența adoptării propriilor proiecte inițiate (a se vedea cazul unor parlamentari menționați mai jos în tabele).

Oricât ar dori să susțină contrariul unii politicieni, nu poți fi eficient ca parlamentar, din punct de vedere al promovării și susținerii unui proiect de lege, atâta vreme cât nu ești de fapt prezent la lucrări, invocând o serie de alte obligații politice. Din toate datele analizate, a rezultat o singură excepție, anume Deputatul PSD, Florin Iordache, cu un procent de prezență la voturile finale din primii doi ani ai mandatului de 46%, dar cu inițiative legislative devenite legi.

**Topul deputaților cu cele mai puține propuneri legislative respectiv cu cele devenite legi**

Nume și prenume deputat/ Grup parlamentar	Nr. inițiative depuse în întreg mandatul (decembrie 2008 - decembrie 2010)	Devenite legi
Radu Costin Vasiliță, PSD+PC	3	1
Varga Attila, UDMR	4	1
Oana Manolescu, Minorități	4	1
Nicolae Păun, Minorități	5	1
Cătălin Ovidiu Buhăianu - Obuf, PDL	5	2
Marin Bobeș, PDL	5	0
Pál Árpád, UDMR	5	0
Antonella Marinescu, PSD+PC	5	0
Carmen Ileana Moldovan, PSD	5	0
Dan Păsat, PDL	6	0

Nu am inclus în topul de mai sus membrii niciunui Cabinet, de la începutul acestui mandat până la finalul anului 2010 și nici deputații ce au intrat în Parlament la o dată ulterioară învestirii precum Radu Stroe, PNL, Teodora Trandafir, PDL sau Mariana Câmpeanu, PNL.

În ceea ce-i privește pe deputații cu cele mai puține propuneri legislative în perioada cuprinsă în prezenta analiză, am ținut cont în continuare de gradul de prezență la lucrări, pentru fiecare dintre aceștia. Este cazul Deputatului Pal Arpad, UDMR cu 91,1% prezență în toate cele patru sesiuni, dar cu nicio inițiativă devenită lege, până la acest moment. Menționăm și cazul Deputatului Dan Păsat, PDL cu un procent de prezență de numai 35% în doi ani de mandat și cu nicio inițiativă legislativă devenită lege, cel puțin până la momentul finalizării acestui raport (ultima accesare date Camera Deputaților: 22 aprilie 2011)

**Topul senatorilor cu cele mai multe propuneri legislative  
respectiv cu cele mai multe devenite legi**

Nume și prenume senator/ Grup parlamentar	Nr. inițiative depuse în întreg mandatul (decembrie 2008 - decembrie 2010)	Devenite legi <sup>11</sup> / Procent eficiență <sup>12</sup>	
Emilian Valentin Frâncu, PNL	101	13	<b>12,9%</b>
Iulian Urban, PDL	88	8	<b>9%</b>
Gheorghe David, PDL	79	8	<b>10,1%</b>
Alexandru Pereș, PDL	58	7	<b>12,1%</b>
Sorin Fodoreanu, PDL	45	5	<b>11,1%</b>
Gheorghe Bîrlea, PDL	47	5	<b>10,6%</b>
Mihaela Popa, PDL	46	1	<b>2,1%</b>
Nicolae Dobra, PDL	46	3	<b>6,5%</b>
Șerban Rădulescu, PDL	45	2	<b>4,4%</b>

La Senat, Senatorul Emilian Frâncu, PNL conduce în clasamentul parlamentarilor cu cele mai multe inițiative devenite legi de la începutul acestui mandat (13 legi, dintr-un număr de 101 inițiative depuse în perioada analizată).

Așa cum putem constata, și senatorii prezenți în topul cu cele mai multe propuneri legislative înregistrează procente ridicate de prezență la voturile finale din plenul Senatului. Astfel, senatorul cu cea mai mare prezență - în întreaga perioadă monitorizată - Gheorghe David, PDL are 97,7% și un procent foarte bun de inițiative devenite legi.

**Topul senatorilor cu cele mai puține propuneri legislative  
respectiv cu cele devenite legi**

Nume și prenume senator/ Grup parlamentar	Nr. inițiative depuse în întreg mandatul (decembrie 2008 - decembrie 2010)	Devenite legi
Albert Almos, UDMR	3	1
Verestoy Attila, UDMR	4	0
Petru-Șerban Mihăilescu, Mixt	6	0
Tiberiu Bokor, UDMR	7	0
Anghel Iordănescu, Mixt	8	0
Sever Constantin Cibu, Mixt	8	0
Fekete Szabó Andras Levente, UDMR	8	0
Mircea Cintează, PSD+PC	10	0
Cristian David, PNL	10	2

Și pentru acest top precizăm că nu am inclus membrii Guvernului din toată perioada monitorizată.

<sup>11</sup> Numărul de inițiative devenite legi până în acest moment. Procesul legislativ se poate întinde pe o perioadă mai lungă decât un an de mandat, respectiv 2 sesiuni. Uneori chiar mai mult.

<sup>12</sup> Procentul de eficiență este calculat din numărul total de inițiative devenite legi în raport cu numărul de inițiative depuse.

Prima observație ce trebuie făcută înaintea comentariilor asupra relației dintre media prezenței și eficiența activității de inițiere a actelor normative, se referă la gradul de prezență în general mai redus al senatorilor față de deputați. Observația a fost inclusă și în anterioarele rapoarte de sesiune ale IPP și o putem confirma în acest moment. În general, senatorii lipsesc mai mult de la lucrări decât deputații, cel puțin la nivelul celor doi ani din actualul mandat.

În al doilea rând, senatori cum ar fi Cristian David, PNL (18,8% prezență) sau Verestoy Attila, UDMR (25,4% prezență) pe durata celor doi ani, au și printre cele mai puține inițiatives depuse devenite legi. Cu toate acestea există și senatori, cum este cazul lui Tiberiu Bokor, UDMR care are 84,1% prezență la voturile finale din plenul Senatului pentru întreaga perioadă monitorizată, dar nicio propunere din cele 7 inițiate devenită lege.

Analiza datelor referitoare la inițiatives depuse de către senatori la mijlocul mandatului curent a scos la iveală și câteva exemple care ne determină să apreciem că nu întotdeauna parlamentarii desfășoară o activitate constantă de la o sesiune la alta pe durata mandatului. Astfel:

- Senatorul Constantin Sever Cibu - Independent are inițiate 8 proiecte, toate în prima sesiune a acestui mandat, probabil angajamente din campania electorală ce tocmai se încheiase. Nicio altă inițiativă în următoarele 3 sesiuni parlamentare. Ca și eficiență, niciuna dintre cele 8 inițiatives nu a fost adoptată, toate și-au încetat procedura legislativă prin respingerea definitivă de către Camera Deputaților.
- Într-o situație similară se află și Senatorii Verestoy Attila sau Albert Almos ce și-au concentrat activitatea legislativă la începutul mandatului, când au inițiat 3, respectiv 4 proiecte de lege
- Pe de altă parte, liderul PNL, Senatorul de București, Crin Antonescu are depuse 11 inițiatives legislative. Toate acestea sunt co-semnate alături de colegi din toate partidele politice. 9 au fost depuse chiar în prima sesiune a acestui mandat. De asemenea, 10 au fost ulterior respinse definitiv, iar una nu și-a început propriu-zis parcursul legislativ.

Parlamentarii români au fost destul de activi în inițierea de proiecte legislative, mulți își propun ca obiectiv în sine depunerea unui număr cât mai mare, puțini și le urmăresc cu consecvență. Calitatea inițiativelor depuse este mai degrabă precară, acest lucru fiind necesar a fi analizat de toate formațiunile politice din Parlament, în contextul în care de la Parlamentul României se așteaptă o mai serioasă implicare inclusiv în dezbaterile unor proiecte legislative ce țin de orizontul alinierii politicilor românești la țintele europene - orizontul *Europa 2020*.

Parlamentarii aflați la primul mandat sunt campioni în ce privește depunerea a cât mai multe propuneri legislative. Cifrele sunt constante pe durata celor doi ani. Mult mai rezervați sunt cei realeși, numărul lor de inițiatives este mai mic, iar acestea mai consistente. Cam 28 de proiecte au depus în medie parlamentarii la primul mandat, spre deosebire de cei realeși care au depus în intervalul selectat spre analiză în medie 21 de inițiatives. Precizăm că în analiza acestor medii am exclus extremele cu valori mult peste majoritatea deputaților sau senatorilor<sup>13</sup>.

Prin comparație cu activitatea de legiferare de la Parlamentul European, care este considerată un reper în statele membre, în România există un număr semnificativ de proiecte depuse care nu se finalizează prin adoptarea de legi, ci mai degrabă trenează

---

<sup>13</sup> Senatorul Iulian Urban, PDL sau Deputatul Mircea Giurgiu, actualmente independent au câte aprox. 80 respectiv 244 de propuneri legislative, aflându-se de altfel în topul parlamentarilor cu cele mai multe inițiatives depuse.

o perioadă lungă de timp în Parlament și apoi sunt abandonate. Pentru a da numai un singur exemplu, precizăm că, potrivit site-ului Parlamentului European, în perioada 2009 - 2010, au fost dezbătute aproximativ 800 de proiecte, în timp ce la noi se dezbătea un număr dublu, 2000. În Parlamentul European accentul se pune pe dezbateri de substanță, pe fondul problemelor invocate, evitându-se pe cât posibil inflația de inițiative legislative.

Un exemplu edificator pentru situația prezentată am identificat și într-o discuție a Biroului Permanent din luna martie 2011 în care se invocau directivele europene ce trebuie implementate și de către România. Vă prezentăm un fragment credem noi edificator pentru situația procesului legislativ în Camera Deputaților:

Stenograma Biroului Permanent din 23 martie 2011, ora 10:00; Punctul 4 de pe ordinea de zi a Ședinței:

**„Domnul Ovidiu Victor Ganț:** *Nu referitor la această treabă, dar citind materialul, constatăm și alte lucruri bizare. Există proiecte de lege care au termen de raport 15 octombrie 2008 și 27 noiembrie 2007. Nu credeți că ar fi oportun, aici fiind stabilit termenul de raport, ca Biroul permanent sau nu știu cine, cineva, să sensibilizeze comisiile respective... ..să-și facă treaba. Nu discutăm acum termene care sunt în 2011, dar poate depășim penibilul situației în care sunt termene de raport 2007 și 2008 și le rezolvăm într-un fel sau altul, adică dacă sunt bune - le trecem, nu sunt bune - le picăm. Dar senzația mea este că nu sunt două-trei cazuri; senzația mea este că sunt foarte multe în situația aceasta și ar trebui totuși clarificat statutul acestor proiecte. Mulțumesc*

**Doamna Roberta Alma Anastase:** *Se pare că perioada aceea de reflecție a fost suficientă, din 2007, 2008; doi ani de zile la o comisie, zic că este suficient. Doamnele secretar general, vă rog să trimiteți adresa, cu rugămintea să aveți un dialog cu președinții de comisie, cu un calendar asumat pe care să-l propună în Birou și în cât timp vin cu rapoartele „*

În același sens, datorită faptului că în prezent există tendința de a *bifa* o activitate legislativă efervescentă, s-a generalizat co-semnarea în masă de inițiative legislative, fapt care face imposibilă diferențierea între acei parlamentari care au avut o contribuție semnificativă la proiect sau care doar și-au pus semnătura pe acesta. Propunem așadar ca în momentul depunerii proiectului de lege, să se facă o distincție clară (înregistrată ca atare în evidențele informatice ale celor două Camere) între inițiatorul propriu - zis și co-semnatari. Mai mult, existența unor proiecte care depășesc barierele temporale ar trebui reglementată mult mai exact de către legile în vigoare.

#### Principalele domenii în care au fost depuse inițiative legislative

Referitor la distribuția pe *domenii*<sup>14</sup> a proiectelor inițiate și înregistrate la Camera Deputaților, constatăm încă o dată și cu prilejul publicării raportului de jumătate de mandat, așa cum sesizasem și în rapoartele periodice de sesiune, la **Camera Deputaților** domeniile în care deputații au înaintat cele mai multe inițiative legislative sunt: *juridic, administrație publică și finanțe*. Similar cu situațiile prezentate și în rapoartele anterioare, cele mai puțin reglementate domenii (din perspectiva inițiativelor depuse) au fost: *cercetarea abuzurilor, egalitatea de șanse sau privatizarea*.

La **Senat**, principalele domenii de reglementare sunt: *juridic și finanțe/fiscalitate*, iar pe ultimele poziții în ierarhia priorităților legislative sunt domeniile precum: *culte, privatizare și servicii*.

<sup>14</sup> Precizăm că fiecărui proiect de lege i-a fost atribuit domeniul funcției de *Comisia/Comisiile Permanente* căruia i-a fost distribuit pentru a realiza *Raportul* respectivului proiect de lege/propunere legislativă de către Biroul Permanent al Camerei Deputaților/Senatului României.

## 2.c. Luări de cuvânt

Precizăm înaintea prezentării cifrelor aferente acestui indicator că am avut în vedere faptul că *Președinții de ședință* au un statut special, întrucât sunt contabilizate toate intervențiile acestora din timpul ședințelor. Din acest motiv, au fost eliminați din clasamentele propuse deputații și senatorii care se bucură de anumite funcții în Biroul care conduce ședințele de plen (este vorba despre Roberta Alma Anastase, PDL și Ioan Oltean, PDL la Camera Deputaților, respectiv de Mircea Dan Geoană, PSD + PC, Alexandru Pereș, PDL, Teodor Viorel Meleşcanu, PNL, în Senatul României). Totodată, subliniem faptul că și *liderii grupurilor parlamentare* au fost evidențiați distinct în clasamentele prezentate mai jos.

Astfel, potrivit rezultatelor monitorizării, după 4 sesiuni legislative, avem 11 deputați care nu au vorbit nici măcar o dată în plenul Camerei Deputaților.

### Topul deputaților cu cele mai multe luări de cuvânt în plen

Nume și prenume/Grup parlamentar	Luări de cuvânt în plen în mandatul curent
1. Mircea Dușa, PSD+PC, <i>liderul grupului parlamentar</i>	383
2. Aurelia Vasile, PSD+PC	353
3. Gheorghe-Eugen Nicolăescu, PNL	326
4. Mircea Nicu Toader, PDL, <i>liderul grupului parlamentar</i>	323
5. Florin-Costin Pâslaru, PSD+PC	288
6. Valeriu Ștefan Zgonea, PSD+PC	210
7. Liviu-Bogdan Ciucă, PSD+PC	209
8. Marton Arpad-Francisc, UDMR	207
9. Mircia Giurgiu, PDL	205
10. Petru Călian, PDL	167

Mai jos aveți prezentată lista completă a deputaților care în plenul Camerei au luat cuvântul *doar când au depus jurământul*. Unii dintre domniile lor sunt însă foarte prezenți pe micile ecrane, comentând subiecte politice, știri mondene, etc.

### Topul deputaților cu cele mai puține luări de cuvânt în plen

Nume și prenume/Grup parlamentar	Luări de cuvânt în plen
1. Florin Serghei Anghel, PDL	1
2. Dumitru Boabeș, PSD+PC	1
3. Sorin Gheorghe Buta, PDL	1
4. Ileana Cristina Dumitrache, PSD+PC	1
5. Stelian Ghița-Eftemie, PDL	1
6. Constantin Mazilu, Independent	1
7. Palfi Mozes Zoltan, UDMR	1
8. Ștefan Seremi, PDL	1
9. Claudiu Țaga, PNL	1
10. Răzvan Țurea, Independent	1
11. Mădălin-Ștefan Voicu, PSD+PC	1

Analiza datelor referitoare la luările de cuvânt în plen, la nivelul deputaților, la jumătatea mandatului curent, a scos la iveală și faptul că unii parlamentari au luat cuvântul exclusiv în prima sesiune din 2009, după ce la finalul anului 2008 erau investiți: Emil Bostan - 8 luări de cuvânt, William Gabriel Brînză - 7, Dragoș - Adrian Iftime - 2, Dan Nica - 2, Adrian Popescu - 2 și Neculai Rebenciuc cu 12 luări de cuvânt, în aceeași primă sesiune din actualul mandat.

Situația este similară și în **Senatul României**<sup>15</sup>, așa cum se vede foarte clar din tabelele de mai jos. Pe primele poziții ale clasamentului se situează liderii partidelor politice, în timp ce 2 senatori nu au avut nicio luare de cuvânt în plen de la începutul mandatului.

#### **Topul senatorilor cu cele mai multe luări de cuvânt în plen**

<b>Nume și prenume/Grup parlamentar</b>	<b>Luări de cuvânt în mandatul curent</b>
1. Emilian Valentin Frâncu, PNL	205
2. Toni Greblă, PSD+PC	161
3. Puiu Hașotti, PNL, <i>lider de grup PNL</i>	151
4. Gheorghe David, PDL	132
5. Petre Daea, PSD + PC	121
6. Cristian Rădulescu, <i>lider de grup PDL</i>	103
7. Petru Filip, PDL	108
8. Iulian Urban, PDL	102
9. Titus Corlățean, PSD + PC	81
10. Doina Silistru, PSD+PC	79

#### **Topul senatorilor cu cele mai puține luări de cuvânt în plen**

<b>Nume și prenume/Grup parlamentar</b>	<b>Luări de cuvânt</b>
1. Constantin Tămagă, PSD+PC	1
2. Gheorghe Saghian, PSD+PC	1
3. Anghel Iordănescu, Mixt	2
4. Constantin Sever Cibu, Mixt	2
5. Ioan Mang, PSD+PC	2
6. Tudor Panțuru, PDL	2
7. Vasile Nistor, PDL	2
8. Gheorghe Pavel Bălan, PSD+PC	3
9. Avram Crăciun, PSD+PC	3

Senatorul Iulian Bădescu - 4 luări de cuvânt în prima jumătate a acestui mandat, toate realizate în prima sesiune; Senatorii: Miron Mitrea - 4 luări de cuvânt, Daniel Savu - 4, Tiberiu Aurelian Prodan - 5 luări de cuvânt, Gavril Mârza - 7 luări de cuvânt, Romeo Florin Nicoară - 8, Vasile Pintilie cu 8 luări de cuvânt.

Chiar și cei cu un număr ceva mai ridicat de luări de cuvânt în plen cum ar fi: Gabriel Berca cu 16, Valentin Calcan cu 15, Mihai Niță cu 11, Sorina Luminița Plăcintă cu 15, Gheorghe Pop cu 19 și fostul lider al grupului PSD din Senat, Ion Toma cu 12 luări de cuvânt, au fost activi exclusiv în prima sesiune a acestui mandat, cel puțin sub acest aspect monitorizat.

<sup>15</sup> Precizăm că informațiile referitoare la numărul de luări de cuvânt în plen au fost colectate din pagina [www.cdep.ro](http://www.cdep.ro) - secțiunea privind activitatea Senatului. La momentul realizării prezentei analize secțiunea cu informații despre acest indicator în site-ul Senatului nu era accesibilă. Ultima accesare a datelor 22 aprilie 2011.

Remarcăm faptul că în contextul contabilizării contribuțiilor individuale ale parlamentarilor prin luări de cuvânt, acei parlamentari care îndeplinesc atribuții administrative în conducerea ședințelor (ex: președinte de ședință sau secretari) sunt *avantajați* de ocuparea acestor poziții, fiindu-le înregistrate toate intervențiile (de exemplu, citirea listei de prezență, etc.).

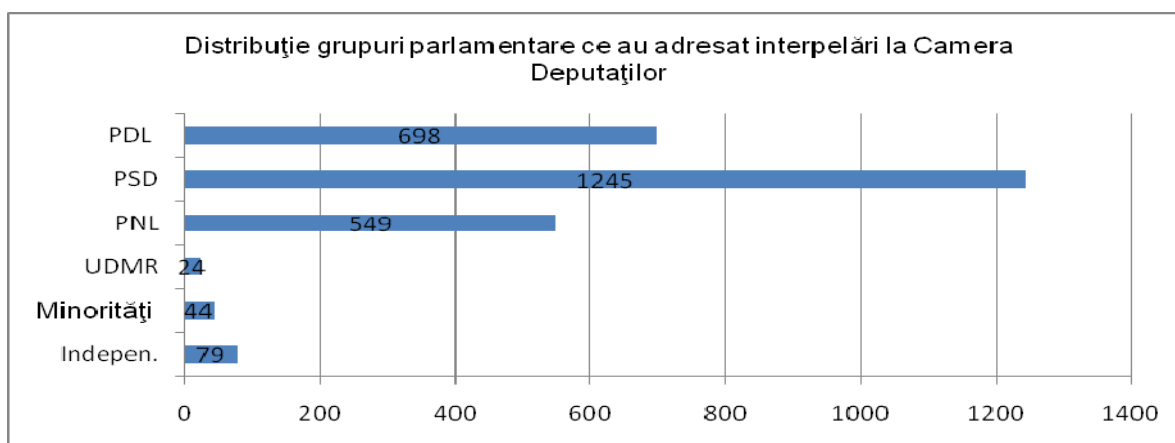
Recomandarea noastră către conducerile celor două Camere este ca acestea să dispună separarea înregistrării luărilor de cuvânt propriu - zise de cele cu caracter administrativ/de organizare a ședințelor Camerelor, pentru ca oricine este interesat să aibă o dimensiune corectă/fidelă a activității fiecărui deputat.

## 2.d. Întrebări și interpelări

În domeniul controlului parlamentar, una dintre funcțiile importante ale Parlamentului constă în adresarea de *întrebări și interpelări*<sup>16</sup> Guvernului, de către parlamentari. Monitorizarea numărului de întrebări și interpelări, dar și conținutul acestora ne permite să înțelegem mai bine structura relațiilor dintre Guvern și parlamentari.

Vă prezentăm mai întâi situația interpelărilor adresate de către grupurile parlamentare din cele 2 Camere ale Parlamentului României, la nivelul primei jumătăți a mandatului curent.

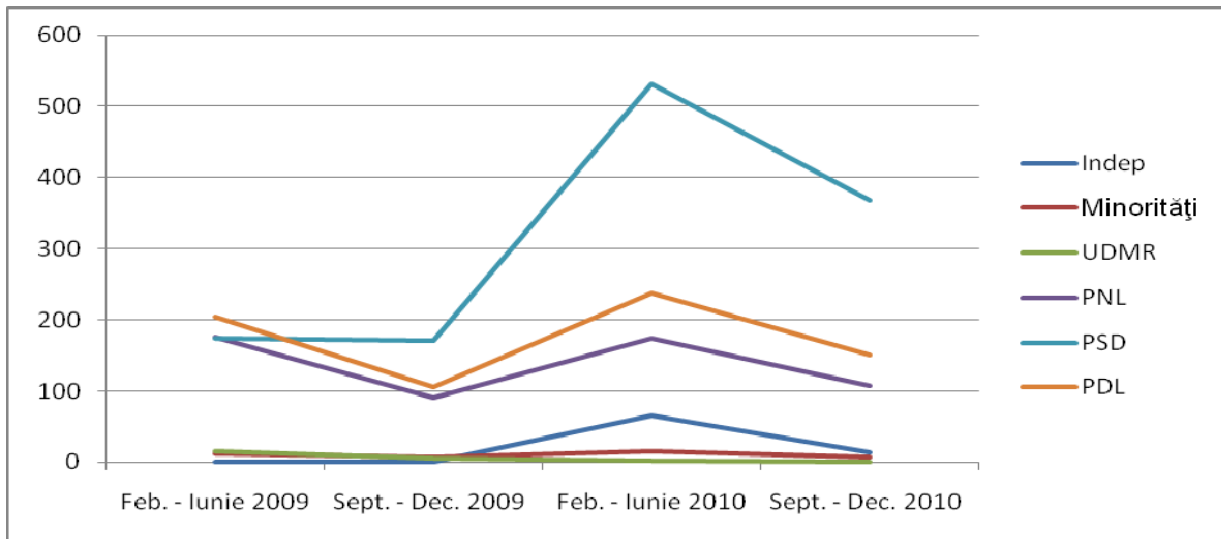
### Numărul de interpelări adresate de grupurile politice Camera Deputaților



Principalul partid aflat în Opoziție (ca număr de reprezentanți) - PSD, a adresat cele mai multe interpelări, instrumentul fiind folosit - așa cum este și normal - de Opoziție. După 4 sesiuni parlamentare, PNL, celalalt partid de Opoziție, ocupă abia a 3-a poziție, ca număr de interpelări adresate, după PDL cu 698 și PSD cu 1245.

<sup>16</sup> **Interpelarea** constă într-o cerere adresată Guvernului de un grup parlamentar, de unul sau mai mulți parlamentari, prin care se solicită explicații asupra politicii Guvernului în probleme importante ale activității sale interne sau externe. Interpelarea Primului - Ministru trebuie să vizeze politica Guvernului în probleme importante ale activității sale interne sau externe. **Întrebarea** constă într-o simplă cerere de a răspunde dacă un fapt este adevărat, dacă o informație este exactă, dacă Guvernul și celelalte organe ale administrației publice înțeleg să comunice Camerei informațiile și documentele cerute de Camera Deputaților/Senat sau de comisiile permanente ori dacă Guvernul are intenția de a lua o hotărâre într-o problemă determinată.

### Situație interpelări pe durata monitorizării

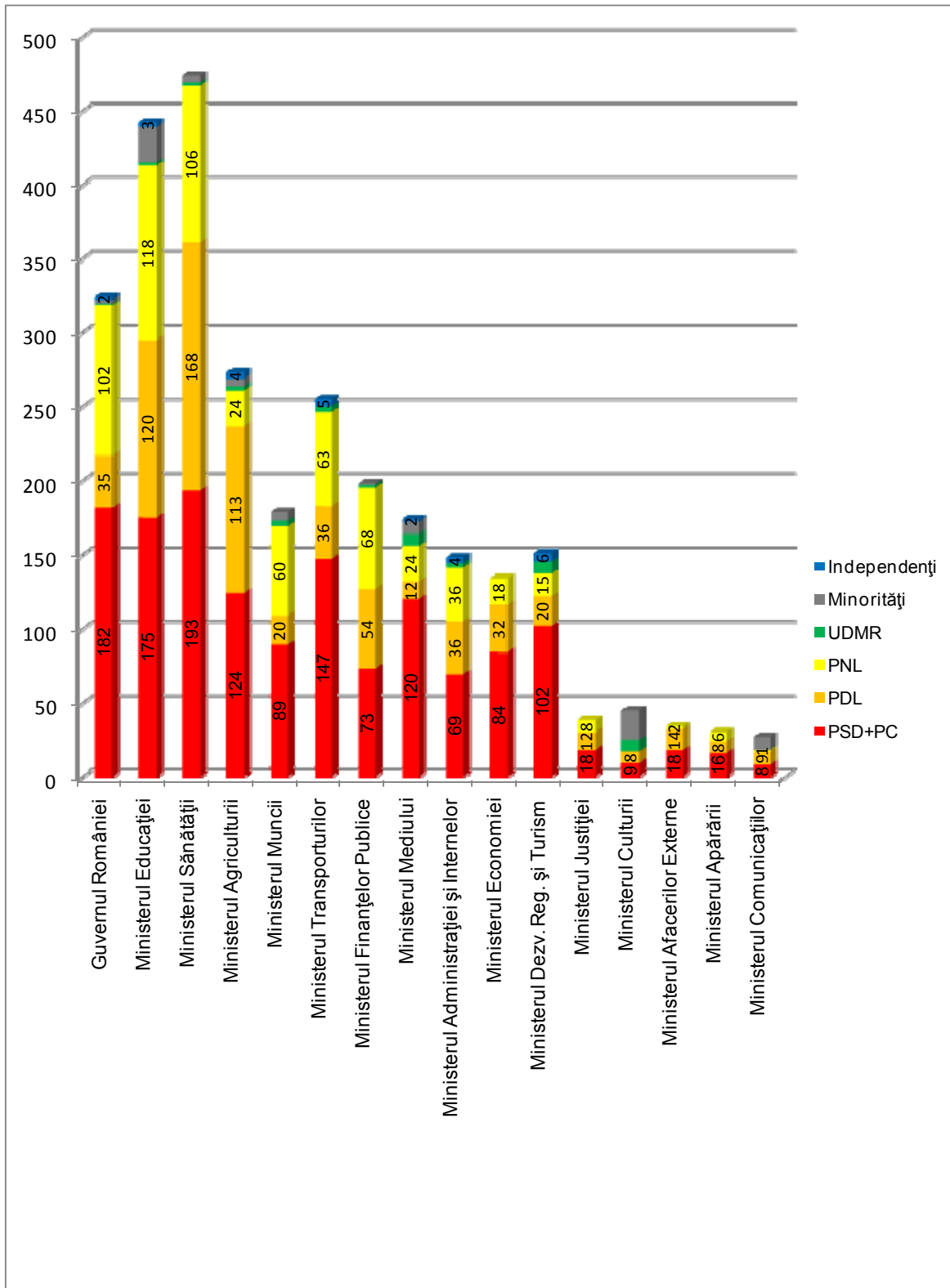


O creștere semnificativă a numărului de interpelări adresate de membrii Grupului parlamentar s-a înregistrat în sesiunea februarie - iunie 2010, cele mai multe aparținând PSD, ieșit de la Guvernare la finalul anul 2009<sup>17</sup>.

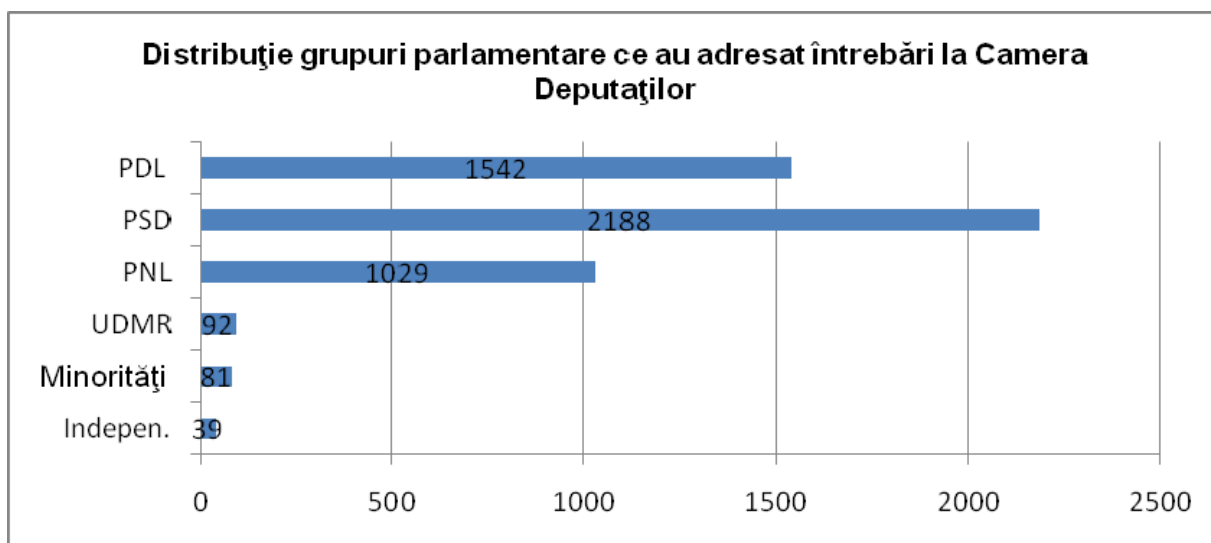
În ceea ce privește instituțiile cel mai des interpelate de parlamentari, pe primul loc se află Ministerul Sănătății, urmat de Ministerul Educației, Guvern și Ministerul Agriculturii. În graficul de mai jos se poate urmări situația interpelărilor pe tipuri de instituții, respectiv distribuția pe partide a parlamentarilor care au interpelat fiecare dintre aceste instituții.

<sup>17</sup> PSD ieșea de la Guvernare în 14 octombrie 2009.

### Situația interpelărilor pe tipuri de instituții interpelate la Camera Deputaților

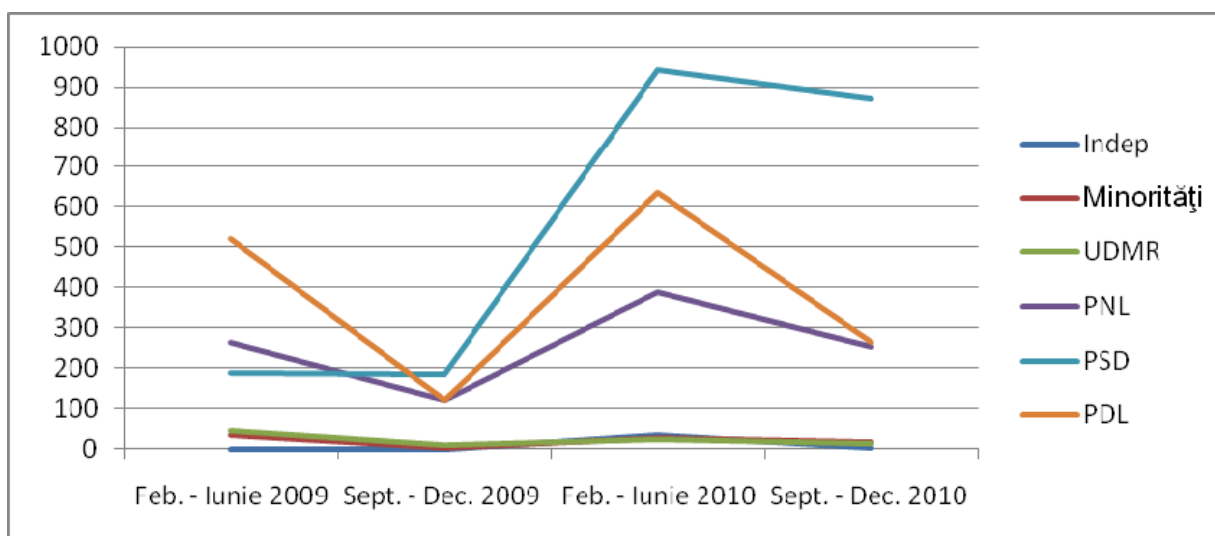


### Numărul de întrebări adresate de grupurile politice



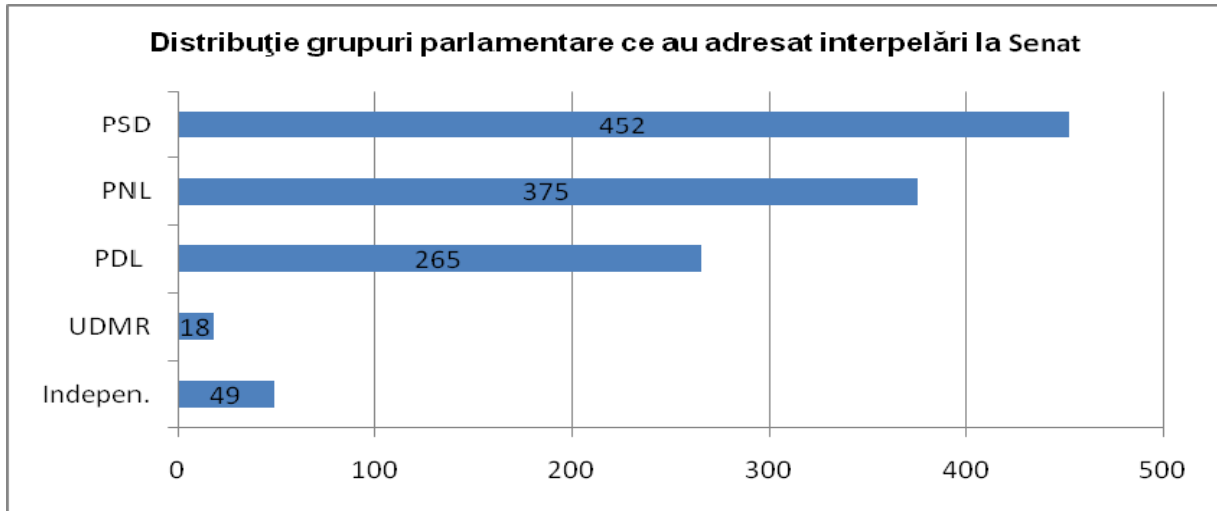
Analiza datelor relevă faptul că peste 45% dintre întrebările adresate în acest mandat au fost adresate de către parlamentarii PSD. Mai mult, partidul PDL aflat la Guvernare a depus cu 513 mai multe întrebări față de un partid aflat în Opoziție, anume față de PNL.

### Situație întrebări pe durata monitorizării



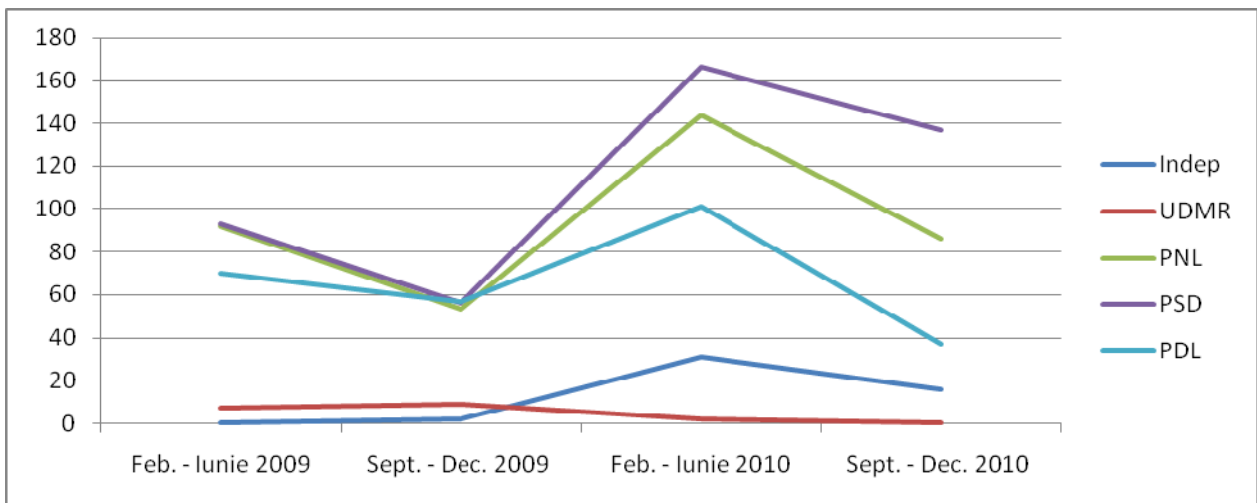
Așa cum se poate constata și în Graficul de mai sus, Grupurile parlamentare ale UDMR și Independenții nu folosesc această formă de control parlamentar. Însă, sunt spectaculoase creșterile înregistrate de Grupurile parlamentare ale PSD, dar și PDL, în sesiunea din primăvara - vara anului 2010. În cele 2 sesiuni ale anului 2009, PSD înregistra o medie de 190 de întrebări per sesiune, însă în cel de al doilea an media per sesiune a fost de 900 de întrebări.

### Numărul de interpelări adresate de grupurile politice la Senat



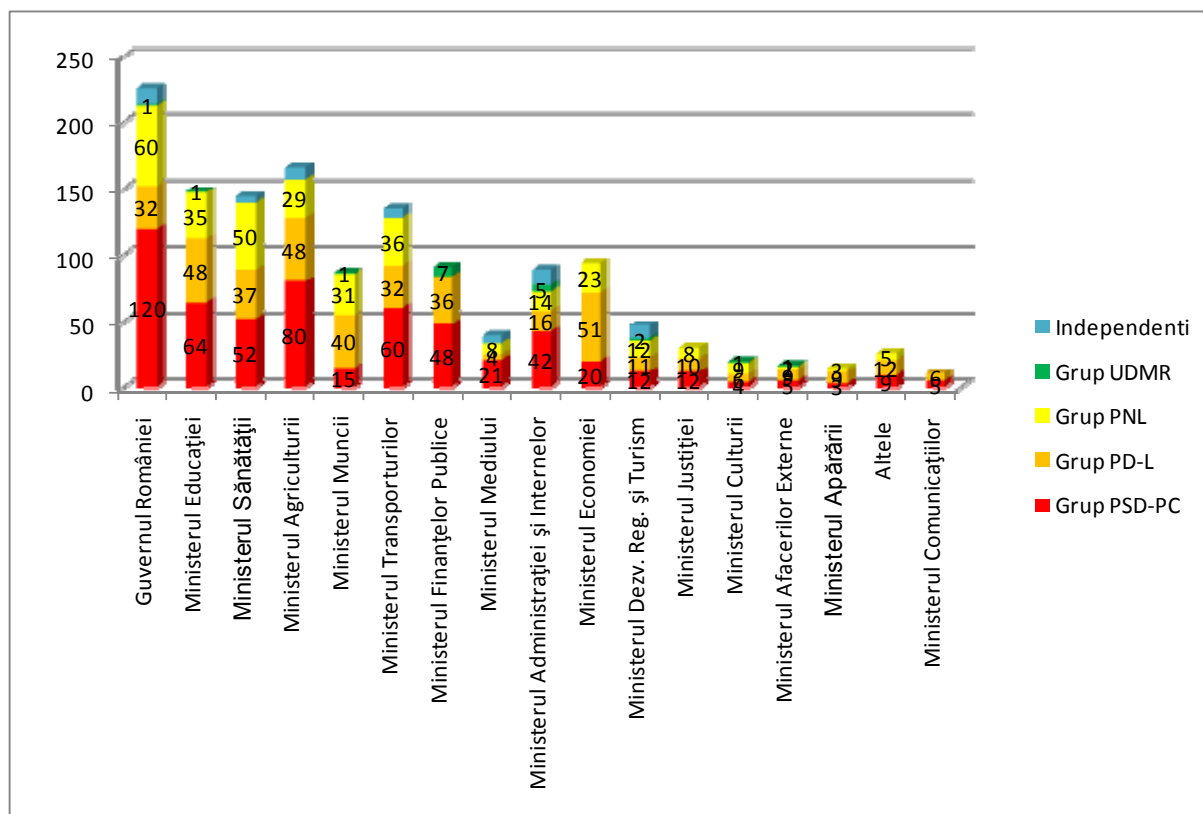
La Senat, spre deosebire de Camera Deputaților, grupul PSD rămâne fruntaș, dar și grupul PNL este mai activ față de cel din Cameră. Cifrele arată că organizarea PNL la Senat este mai bună, sub acest aspect, depășind PDL la capitolul *interpelări*.

### Situație interpelări pe durata monitorizării

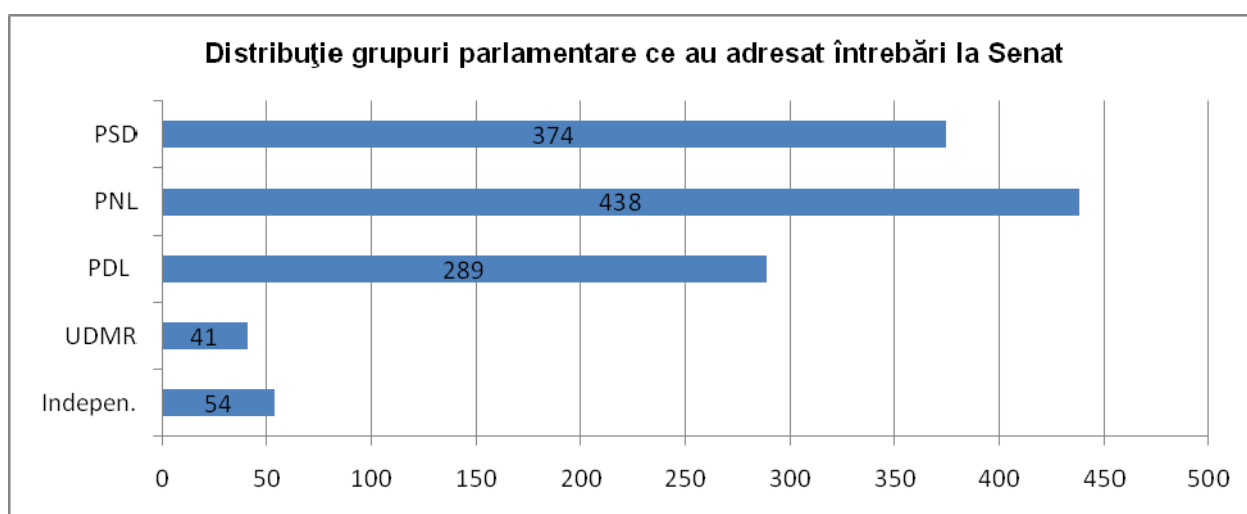


Principalele instituții interpelate în perioada de referință, în ordinea numărului de interpelări adresate de senatori au fost Guvernul, Ministerul Agriculturii, Ministerul Educației și Ministerul Sănătății.

### Situația interpelărilor pe tipuri de instituții interpelate la Senat



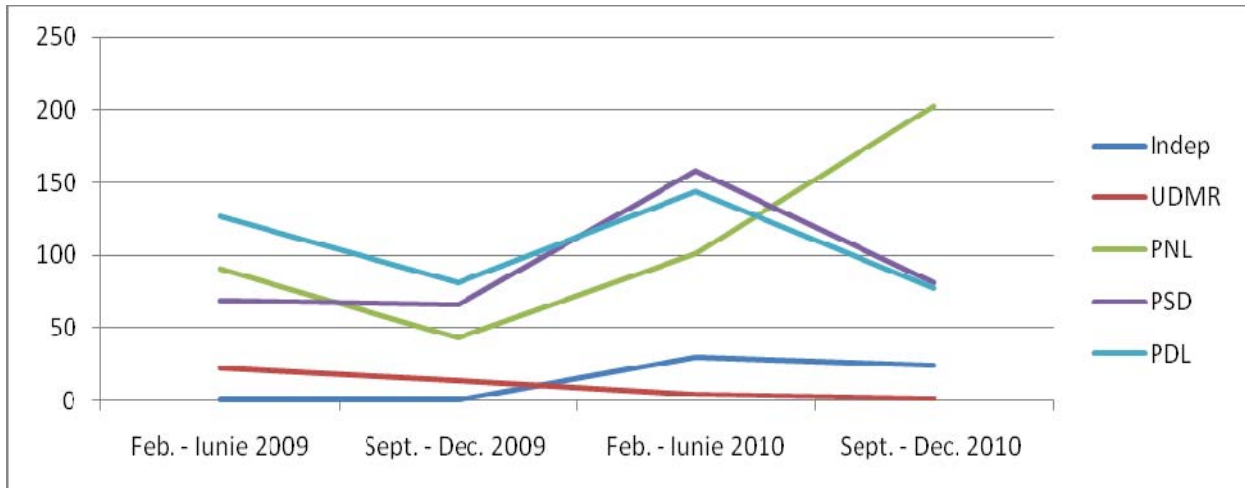
### Numărul de întrebări adresate de grupurile politice



De această dată, PNL adresează cele mai multe întrebări, clasându-se pe prima poziție, înaintea PSD. Conform Regulamentelor, formularea întrebării presupune mai puțin efort de

pregătire a acesteia decât în cazul interpelărilor dar poate fi, în același timp, și mult mai eficientă în sensul de a determina Guvernul să răspundă concret la o anumită problemă.

### Situație întrebări pe durata monitorizării



Din a doua sesiune a mandatului actual, PNL se află în creștere constantă în ceea ce privește numărul de întrebări adresate Guvernului.

## 2.e. Prezența la vot

Încă de la începutul activității sale în acest domeniu, din 2006 de când a reușit determinarea Parlamentului să afișeze voturile individuale ale parlamentarilor asupra proiectelor de lege, respectiv situația celor care absentează de la lucrările legislativului, Institutul pentru Politici Publice a susținut constant faptul că **prezența parlamentarilor la lucrările Camerei Deputaților și ale Senatului reprezintă o primă condiție, necesară, pentru îndeplinirea mandatului**. Toate studiile realizate de către Institutul pentru Politici Publice la finalul fiecărei sesiuni parlamentare, cu scopul de a contribui la informarea electoratului cu privire la performanța aleșilor, sunt disponibile pe [www.ipp.ro](http://www.ipp.ro).

Prezența la minim jumătate dintre voturile finale exprimate în fiecare dintre cele două Camere este o condiție indubitabilă pentru ca un ales să își poată exercita mandatul și niciun argument - în afara celor expres prevăzute de Regulamentele celor două Camere - nu justifică un procent de prezență sub acest prag. Cu atât mai mult cu cât intervalul orar în care se votează asupra variantelor finale ale proiectelor de lege este foarte mic, câteodată o oră pe săptămână. De ce nu reușesc aleșii noștri să fie în sala de plen măcar o oră pe săptămână?

Nu este mai puțin adevărat că, în ce ne privește, constatăm impactul studiilor noastre în sensul în care suntem informați că unii parlamentari calculează cu precizie impactul neparticipării la o sesiune de voturi finale funcție de câte asemenea voturi se dau în ziua respectivă. Din această cauză, pentru a evita orice speculație privind anumite scopuri de denigrare a parlamentarilor, am inclus în acest raport și **o situație a prezenței la vot în zilele de vot final**.

Este nevoie de o mai mare atenție la sincronizarea agendelor de lucru atât la Camera Deputaților, cât și în Senat și chiar în interiorul aceleiași Camere, astfel încât să nu mai existe situații de suprapuneri între ședințele de plen și cele ale Comisiilor Permanente, etc. În momentul de față aceste situații împiedică efectiv un parlamentar să fie prezent concomitent în două locuri din Parlament, iar Institutul nu este la primul apel către conducerile celor două Camere pentru remedierea acestei probleme.

Aceeași situație se întâmplă și în cazul parlamentarilor însărcinați de Biroul Permanent al Camerei să participe în diferite deplasări externe - situațiile nu sunt evidențiate distinct în lista prezențelor la vot, astfel că publicul nu dispune de astfel de date cu care să evalueze motivele absențelor de la anumite zile de lucru.

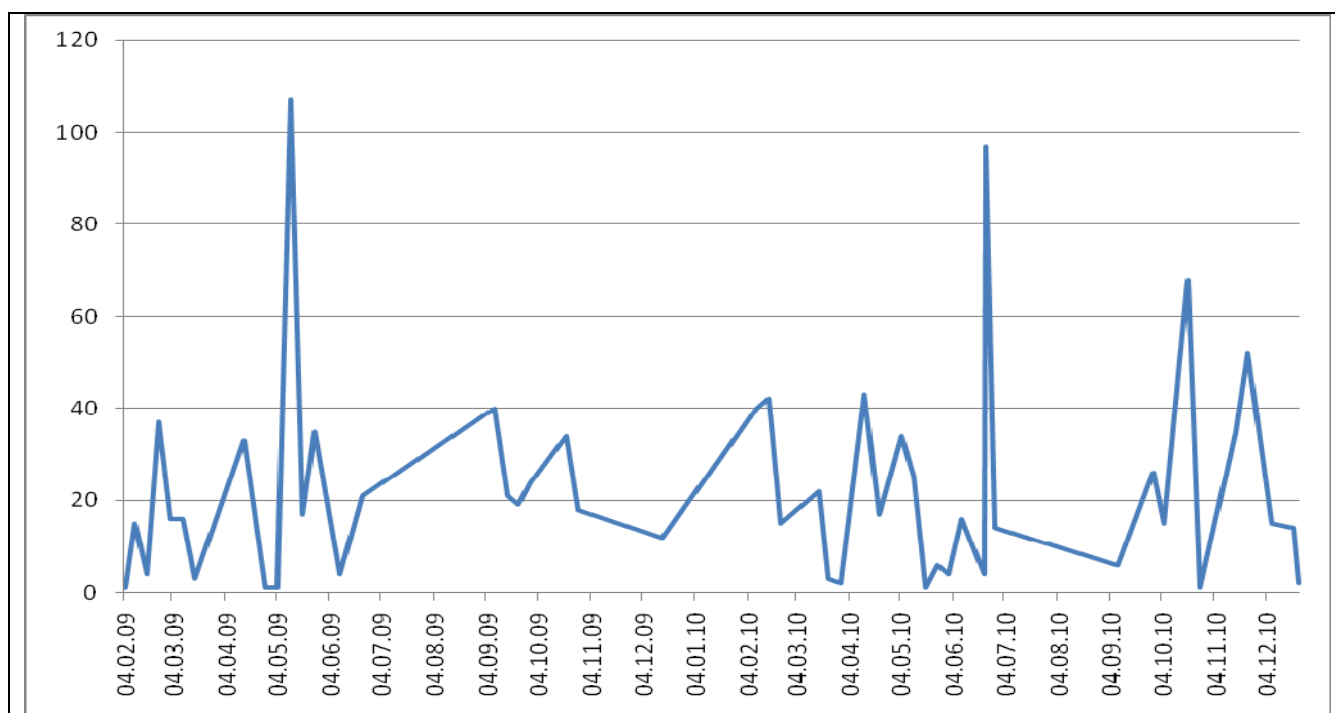
Suntem conștienți că practica transparenței se instituționalizează în timp (procesele în instanță cu cele două Camere ne-au învățat acest lucru) astfel că nu vom abdica de la misiunea pentru care ne-am înființat și vom face în continuare presiuni publice pentru îmbunătățirea structurii informațiilor disponibile și derivate din activitatea parlamentarilor.

### 2.e.1. Camera Deputaților

Situația generală a voturilor finale din Camera Deputaților, în perioada 2008 - 2010 este următoarea.

Așa cum precizăm și în **Metodologie**, procentul final al prezenței, în sensul acestui Raport, cuprinde toate voturile finale electronice (atât cele 4 sesiuni dar și sesiuni extraordinare acolo unde a fost cazul).

### Distribuție voturi finale la Camera Deputaților



La Camera Deputaților, în primii doi ani ai actualului mandat, lunile cu o puternică activitate legislativă, din punct de vedere al numărului de voturi finale exprimate, au fost următoarele: mai 2009 (160 de voturi finale), septembrie 2009 (104 voturi finale), februarie 2010 (97 de voturi finale) sau iunie 2010 (135 de voturi finale).

Institutul precizează faptul că a avut în vedere și perioadele de timp necesare unui inițiativă pentru a-și derula întreg procesul legislativ și am analizat și posibilitatea ca pe ordinea de zi a plenului Camerei Deputaților și/sau Senatului să existe un număr mult mai mare de propuneri legislative într-o anumită perioadă de timp. Tot rapoartele IPP au subliniat în ultimii ani faptul că proiectele aflate în cea de a doua cameră (cea decizională) nu respectă nicio normă de timp previzibilă.

**Camera Deputaților alocă în medie mai puțin de un minut pentru dezbatere și vot pentru fiecare vot final.**

Așa s-a întâmplat și în ședința din 12 mai 2009, când au fost votate 107 propuneri legislative în practic o oră și 24 de minute. Aceasta poate să fie și una dintre explicațiile credem noi plauzibile pentru unele erori la vot, de tipul adoptării unor propuneri cu care partidele de guvernământ și-au dat seama că nu sunt de fapt de acord.

În ceea ce privește media prezenței la voturile finale din plen, în perioada de referință din acest Raport, la Camera Deputaților s-a înregistrat o medie de 69,2%, într-o ușoară creștere față de mandatul precedent (în același interval).

Grupul Parlamentar	Numărul membrilor de grup în decembrie 2008/decembrie 2010		Media prezență perioada decembrie 2008 -decembrie 2010
PDL	115	123	80,2%
Minorități	18	17	78,7%
UDMR	22	22	77,2%
PSD	114	90	61,1%
PNL	65	59	58,9%

Calculul prezenței nu poate ignora fenomenul migrației politice, mult acuzat în public de către conducerea tuturor partidelor mari dar foarte „convenabil” tuturor. La jumătatea mandatului, un număr de 38 deputați au migrat, minim o dată (vezi *Anexa nr. 3*). În termeni de procente la nivelul întregii Camere, aceasta înseamnă un procent de peste 11% dintre deputați. Așa cum se poate constata, putem vorbi de o consolidare a Grupului parlamentar al PDL ,cu o creștere de 8 deputați, dar și de o scădere considerabilă a numărului de deputați din Grupul PSD, 24 alăturându-se altor grupuri parlamentare.

Așa cum am prezentat și în rapoartele de sesiune aferente acestui mandat, cel mai *disciplinat* partid, în termeni de prezență la vot, este PDL fiind urmat de reprezentanții Minorităților Naționale și apoi de UDMR. Nu la fel de disciplinate par partidele aflate acum în Opoziție în Camera Deputaților, gradul de rebeliune al membrilor lor fiind ridicat.

Foarte important este de subliniat că în această perioadă supusă monitorizării (mai precis în toamna anului trecut) partidele din Opoziție și-au asumat în mod public neparticiparea la vot pentru a sancționa modalitatea de conducere a ședinței asupra votului legii pensiilor, de către Președinta - Roberta Anastase. O serie de membri ai partidelor de Opoziție, mai ales ai PSD, au contactat de altfel Institutul pentru Politici Publice cu prilejul lansării Raportului de monitorizare a sesiunii Septembrie - Decembrie 2010, ignorând faptul că în raport IPP calculase gradul de prezență al fiecărui parlamentar atât la nivelul tuturor sesiunilor de vot din plen, cât și în afara perioadei în care s-a decis politic neparticiparea parlamentarilor PNL și PSD la votul din plen.

În clasamentul *prezenței liderilor de grup*, pe prima poziție se află Deputatul Mircea Toader, PDL cu 91,3%, urmat de liderul principalului grup parlamentar de opoziție Mircea Dușa, PSD cu 70% prezență, în perioada monitorizată. Pe ultima poziție se află liderul grupului PNL, Călin Popescu-Tăriceanu cu 43% prezență la voturile finale date în plenul Camerei Deputaților.

Mai jos este o prezentare succintă a situației prezenței la vot a liderilor de grup, în cele 4 sesiuni ordinare din acest mandat. Sunt menționate distinct și perioadele în care aceștia au ocupat aceste funcții.

Nume lider și partid	Sesiunea februarie - iunie 2009	Sesiunea sept. - dec. 2009	Sesiunea februarie - iunie 2010	Sesiunea sept. - dec. 2010
Mircea Toader, lider grup PDL	87%	86,9%	92,7%	97,9%
Mircea Dușa, lider grup PSD				41,7%
Viorel Hrebenciuc, lider grup PSD	8%	0%	40,8%	
Călin Popescu Tăriceanu, lider PNL	24%	19%	73,3%	34%
Olosz Gergely, lider grup UDMR			87,1%	69,8%
Marton Arpad Francisc, lider grup UDMR	98%	89,3%		
Maria Eugenia Barna, lider grup Indep.			93,2%	
Varujan Pambuccian, lider grup Minorități Naționale	25%	31%	39,5%	88,9%

*Liderii de grup*, în sensul prezentului Raport, sunt toți cei care au ocupat aceste funcții de la începutul mandatului până în prezent. În calculele făcute am ținut cont de eventuala schimbare din această funcție a unora dintre domniile lor în perioada monitorizată. Practic prezența lor la vot a fost calculată ca și în cazul oricărui Senator, însă s-a specificat funcția ocupată și intervalul de timp, întrucât, în opinia noastră, rolul liderului de grup în impulsivarea unui grad ridicat de prezență, este foarte important în ambele Camere ale Parlamentului Român și de altfel peste tot în parlamentele democratice.

De aceea, am analizat aportul pe care liderul de grup îl are în stimularea prezenței la Camera Deputaților. Schimbarea liderului PSD de altfel, în toamna anului 2010 (ceilalți rămânând constanți pe durata primei jumătăți a mandatului) a adus o ușoară creștere a mediei prezenței grupului PSD. Din păcate liderii de grup nu au influența așteptată, din acest punct de vedere, ce puțin la Camera Deputaților.

În clasamentul *prezenței Președinților de Comisii*, prima poziție se află Președintele Comisiei pentru regulament, Deputatul Cionca Arghir Iustin Marin, PDL cu 98,9% prezență iar pe ultima Președintele Comisiei pentru învățământ, Deputatul Cristian Sorin Dumitrescu cu 46,6% prezență la voturile finale date în plenul Camerei Deputaților.

Cu câteva excepții, *frunțașii* la prezență voturi finale sunt aceiași în toate sesiunile din primii doi ani de mandat. La fel și *codașii*. Situația completă a voturilor finale din plenul Camerei Deputaților se află în Anexă nr. 1 .

Deputatul Nicolae Bănicioiu, PSD are o prezență fluctuantă la vot final în plen, cu valori oscilând între 17% și 68% prezență în diferite sesiuni din acest mandat. Chiar liderul de grup al PNL din Cameră, Deputatul Călin Popescu Tăriceanu, a avut o prezență la voturile finale din plen de numai 19% în anumite sesiuni, dar și de 73% în altele.

Cu o prezență fluctuantă (în descreștere) a fost înregistrată și Deputata PNL, Lucia Varga - 90% în sesiunea septembrie - decembrie 2009 și 8% sesiunea din vara anului 2010. La fel Deputatul PSD, Cristian Rizea - prezență voturi finale plen de 22%, apoi 59%, 27% și chiar 0% în ultima sesiune din perioada monitorizată. În mod special pentru Deputatul Rizea subliniem și în acest context că rapoartele de monitorizare ale IPP iau în calcul voturile

finale, monitorizând atât senatorii cât și deputații în condițiile în care afișarea acestor date este fundamental diferită între cele două Camere.

Mai departe, Deputatul Viorel Hrebenciuc, PSD a înregistrat în 2 din cele 4 sesiuni un procent de 0% prezență, dar și de 41% prezență în sesiunea februarie - iunie 2010.

Am identificat și creșteri ale mediei de prezență la voturile finale din plen, de la o sesiune la alta, și acestea în cazul deputatului Nini Săpunaru care a crescut de la 7 - 8% prezență în primele 2 sesiuni ale perioadei monitorizate, la 43% sau 33%, în cele mai recente. Tot într-o creștere ușoară se află și deputatul Bogdan Duvăz Niculescu, PSD care, de la 15% prezență în prima sesiunea a perioadei monitorizate, a înregistrat, în ultima sesiune cuprinsă în Raport, și 40% prezență la voturile finale în plen.

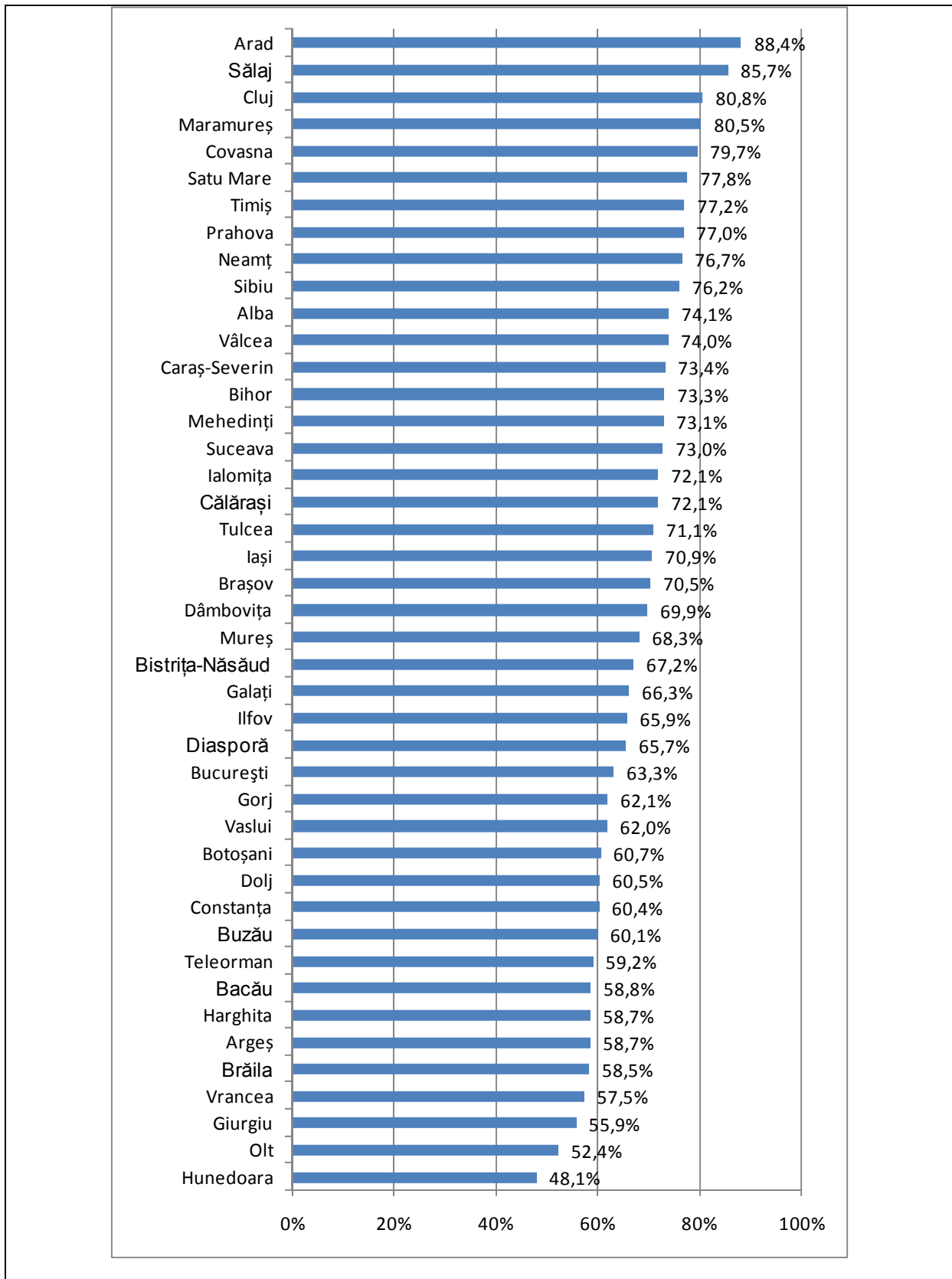
Reamintim că situația completă a prezenței liderilor de grup, dar și a tuturor Președinților de Comisii Permanente la voturile finale din plen pentru bilanțul la jumătate de mandat este prezentată în *Anexa nr. 1* a acestui Raport.

În ceea ce privește media *prezenței pe județe a deputaților*, județele ai căror parlamentari au înregistrat în perioada de referință cea mai mică medie de prezență au fost:

- Hunedoara: 48,1%
- Olt: 52,4%
- Giurgiu: 55,9%

Județele care înregistrează cea mai mare rată a prezenței sunt: Arad - 88,4%, Sălaj - 85,7% și Cluj - 80,8%.

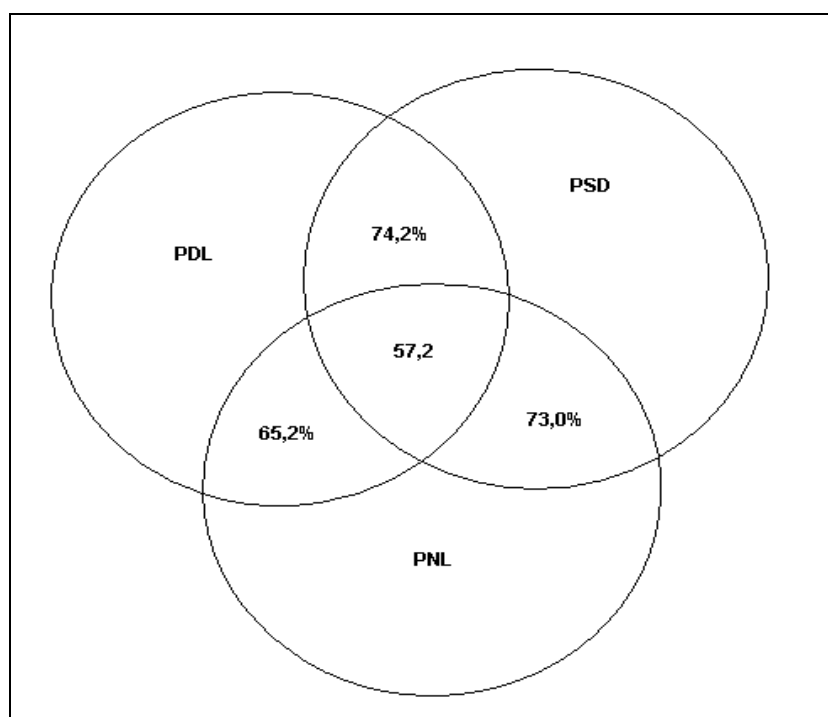
**Medie Prezență vot Camera Deputaților, per județe  
Decembrie 2008 - Decembrie 2010**



În ceea ce privește *similaritatea la vot* între principalele partide politice din Camera Deputaților, putem constata din graficul de mai jos că principalele 3 grupuri parlamentare au dat același vot în cazul a 57,2% din proiectele de lege trecute prin Cameră. În ceea ce privește conformitatea bilaterală a votului între partide, PSD și PDL au votat similar în perioada monitorizată în cazul a 74,2% dintre proiectele de lege (explicația pentru gradul crescut de similaritate este și cea legată de faptul că în perioada respectivă cele două partide încă mai făceau parte împreună din coaliția de guvernare), respectiv PDL și PNL au dat același vot la 65,2% dintre proiecte. Gradul de similaritate dintre voturile date de PSD și PNL la Camera în intervalul vizat a fost de 73,0%.

Practic, voturile cele mai disputate asupra proiectelor dezbătute și votate la Camera Deputaților sunt la 25,8% dintre aceste proiecte între PSD și PDL, respectiv 34,8% între PDL și PNL. Nici partidele care formează în prezent alianța USL nu se înțeleg la vot asupra tuturor proiectelor de lege - în perioada de referință cele două partide au votat diferit la votul final la 27% dintre proiectele de lege adoptate de Camera Deputaților.

### Similaritatea la vot a principalelor partide în Camera Deputaților

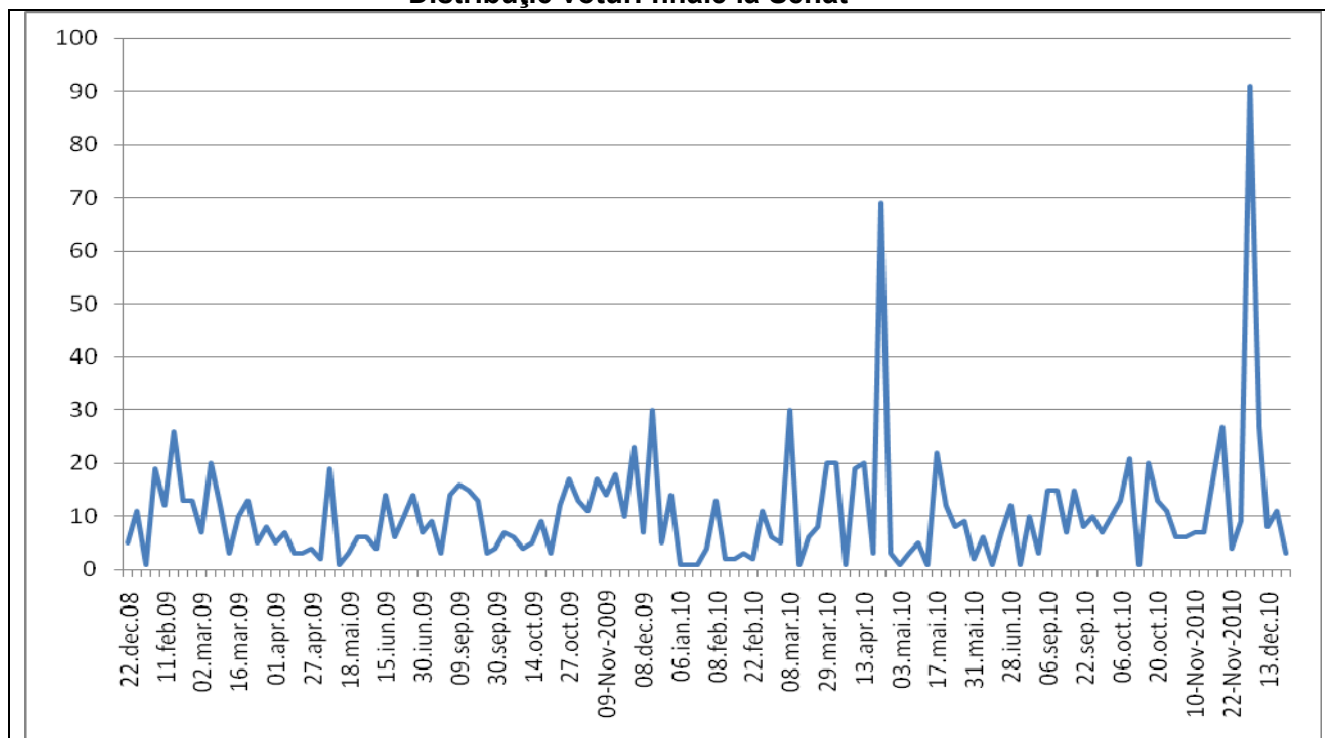


## 2.e.2. Senatul României

În primii ani ai actualului mandat, cele mai prolifiche luni, din perspectiva numărului de voturi finale exercitate în plenul Senatului, au fost următoarele: februarie 2009 - 95 de proiecte votate, noiembrie 2009 - 93 de proiecte votate, aprilie 2010 - 115 proiecte votate și noiembrie 2010 - 168 de proiecte votate.

**2 minute durează, în medie<sup>18</sup>, dezbaterile și votul final în plenul Senatului** asupra unui proiect de lege. În ziua de 24 noiembrie 2010, în 3 ore și 10 minute au fost votate peste 91 de proiecte/propuneri legislative.

**Distribuție voturi finale la Senat**



În ceea ce privește media prezenței pentru perioada de referință (adică decembrie 2008 - decembrie 2010), la Senat s-a înregistrat o medie de 56,4%. La bilanțul jumătății de mandat la Senat situația este în parametrii *obișnuiți*, adică persistă o medie inferioară de prezență, prin comparație cu Camera Deputaților. Senatorii au tendința de a lipsi mai mult de la voturile finale decât Deputații.

Grupul Parlamentar	Numărul membrilor în decembrie 2008/decembrie 2010		Media prezență perioada decembrie 2008 -decembrie 2010
PDL	51	49	64,4%
UDMR	9	9	54,3%
PSD	49	43	53,4%
PNL	28	23	49,8%
Mixt	0	11	48,8%

<sup>18</sup> Ca și în cazul calculului făcute pentru Camera Deputaților, IPP a făcut o medie între ședințele cu cele mai multe respectiv cele mai puține voturi finale.

Și în Senat, cea mai bună prezență la voturile finale din plen o are tot PDL, 64,4%. Oricum în medie cu 15,8 procente mai slabă prezența față de cea înregistrată de colegii lor din PDL Camera Deputaților.

Media prezenței grupurilor parlamentare la Senat reflectă aproape cu fidelitate și *media prezenței liderilor de grup*. *Liderii de grup*, în sensul prezentului Raport, sunt toți cei care au ocupat aceste funcții de la începutul mandatului până în prezent. Explicații detaliate privind calcularea voturilor acestor lideri au fost oferite mai sus, în secțiunea privind prezența în Camera Deputaților.

Pe prima poziție este liderul grupului UDMR, Fekete Szabo Andras Levente cu 72,3% prezență, urmat de Cristian Rădulescu de la PDL cu 71,7%, apoi liderul PNL - Puiu Hașotti cu 59,6% iar pe ultima poziție în clasamentul liderilor de grup se află liderul PSD, Ilie Sârbu cu 44,1% prezență la voturile finale (reamintim că am precizat anterior faptul că am luat în considerare toți liderii de grup din această perioadă, specificând în dreptul fiecăruia intervalul în care a ocupat funcția; în același timp calcularea prezenței la vot a acestora s-a făcut după aceeași metodologie ca în cazul oricărui deputat, socotind toate voturile exprimate în plenul Camerei din care face parte fiecare).

Reamintim faptul că grupul PSD din Senat a avut din toamna anului 2010 un nou lider, această schimbare reușind să determine o creștere cu până la 10% a mediei prezenței grupului la lucrări. O altă schimbare a fost în grupul PDL condus în prezent de Senatorul Cristian Rădulescu, el însuși cu o prezență foarte bună la plen, după ce fostul lider, Traian Igaș a devenit Ministrul Administrației și Internelor. Preluarea șefiei grupului de către Cristian Rădulescu nu a adus modificări notabile, având în vedere că oricum grupul PDL este fruntaș la prezență în Senat.

Vă prezentăm mai jos valorile înregistrate de liderii de grup din Senat în toate cele 4 sesiuni din primii doi ai actualului mandat.

<b>Nume lider și partid</b>	<b>Sesiunea februarie - iunie 2009</b>	<b>Sesiunea sept. - dec. 2009</b>	<b>Sesiunea februarie - iunie 2010</b>	<b>Sesiunea sept. - dec. 2010</b>
Cristian Rădulescu, lider grup PDL				83,5%
Traian Igaș, lider grup PDL	81%	89,6%	87,4%	
Ion Toma, lider grup PSD	29%	5,7%	42,5%	
Ilie Sârbu, lider grup PSD				80,2%
Puiu Hașotti, lider PNL	45%	50%	69,1%	68,6%
Fekete Szabó Andras Levente, lider grup UDMR	70%	71,2%	70,9%	77,3%
Petru Șerban Mihăilescu, lider grup Indep.				50,3%
Liviu Câmpănu, Lider grup Mixt			9,48%	

Nume lider și partid	Sesiunea februarie - iunie 2009	Sesiunea sept. - dec. 2009	Sesiunea februarie - iunie 2010	Sesiunea sept. - dec. 2010
Cristian Rădulescu, lider grup PDL				83,5%
Traian Igaș, lider grup PDL	81%	89,6%	87,4%	
Ion Toma, lider grup PSD	29%	5,7%	42,5%	
Ilie Sârbu, lider grup PSD				80,2%
Puiu Hașotti, lider PNL	45%	50%	69,1%	68,6%
Fekete Szabó Andras Levente, lider grup UDMR	70%	71,2%	70,9%	77,3%
Petru Șerban Mihăilescu, lider grup Indep.				5,1%
Liviu Câmpanu, Lider grup Mixt			9,48%	

În ceea ce privește media *prezenței Președinților de comisie*, așa cum deja ne-a obișnuit de-a lungul celor 4 rapoarte de sesiune, pe prima poziție continuă să fie Președintele Comisiei pentru învățământ, Senatorul Mihail Hărdău, PDL cu 82,9% iar pe ultima poziție se află Președintele Comisiei pentru drepturile omului, Senatorul Frunda Gyorgy cu 26,1% prezență la voturile finale din plenul Senatului.

În termeni de migrație politică, așa cum se poate constată în tabelul de la pagina 32, până în acest moment, avem un număr mai scăzut de senatori care au schimbat formațiunea politică alături de care candidaseră în alegerile din 2008, față de deputați. Sunt 13 senatori ce au migrat minim o dată în cursul acestor primi doi ai de mandat, ceea ce înseamnă aprox. 9,5% dintre senatori (vezi *Anexa 3*). Sigur, mandatul nu s-a încheiat!

Analizarea datelor referitoare la prezența la voturile finale exercitate în plenul Senatului pentru cele 4 sesiuni legislative desfășurate în perioada monitorizată ne confirmă clasamentele date publicității la finalul fiecărei sesiuni de IPP. Având acum posibilitatea de a compara 4 sesiuni, am constatat de asemenea că unii senatori au avut o prezență fluctuantă în acest interval. Ei sunt: Senatorul Marian Cristinel Bîgiu, PNL care a avut și 4% prezență la voturile finale într-o sesiune dar și 41% în ultima sesiune din septembrie - decembrie 2010. La fel, Senatorul Liviu Câmpanu, Independent a înregistrat un procent de 21% în sesiunea septembrie - decembrie 2009, pentru ca în imediat următoarea sesiune să scadă brusc la 9,5% prezență. În aceeași situație se află și senatorul PNL Ioan Ghișe cu 0,5% prezență, în sesiunea septembrie - decembrie 2009, sau cu 22% prezență în sesiunea februarie - iunie 2009. O asemenea scădere importantă în media prezenței a avut-o și Senatorul PNL Mircea Diaconu în sesiunea februarie - iunie 2010 când a înregistrat 14%, în timp ce în restul sesiunilor din acest mandat media prezenței sale a fost de 38%. Este adevărat că în cazul unora dintre aceștia au intervenit între timp și responsabilități în conducerea partidelor din care fac parte, ceea ce presupunem că i-a determinat să lipsească mai mult din Parlament.

Analiza prezenței senatorilor la lucrări a fost extrem de solicitantă datorită erorilor descoperite în listing-ul de vot la peste 1300 de proiecte de lege (exemple sunt prezentate în *Anexa nr. 3*). Erorile din lista votanților au fost constant semnalate de către Institutul pentru Politici Publice (IPP), singura organizație neguvernamentală care realizează rapoarte de

monitorizare după fiecare sesiune parlamentară. Din păcate eforturile Secretariatului General al Senatului de a optimiza modul de înregistrare și publicare a voturilor finale asupra legilor nu au ajuns în acest moment la un rezultat bun, dovadă situația acestor legi în care numele unor senatori apare de mai multe ori, ceea ce ar confuza pe oricine urmărește procesul legislativ. Eroarea constă în dubla înregistrare a unor parlamentari - de regulă aparținând grupului PSD+PC.

În fine, *situația pe județe a mediei de prezență a senatorilor a clasat pe ultimele 3 locuri în topul județelor cu parlamentari având cea mai scăzută prezență la voturile finale din plen următoarele:*

- Vrancea - 29,5%
- Mehedinți - 31,1%
- Bucureștiul - 33,3%.

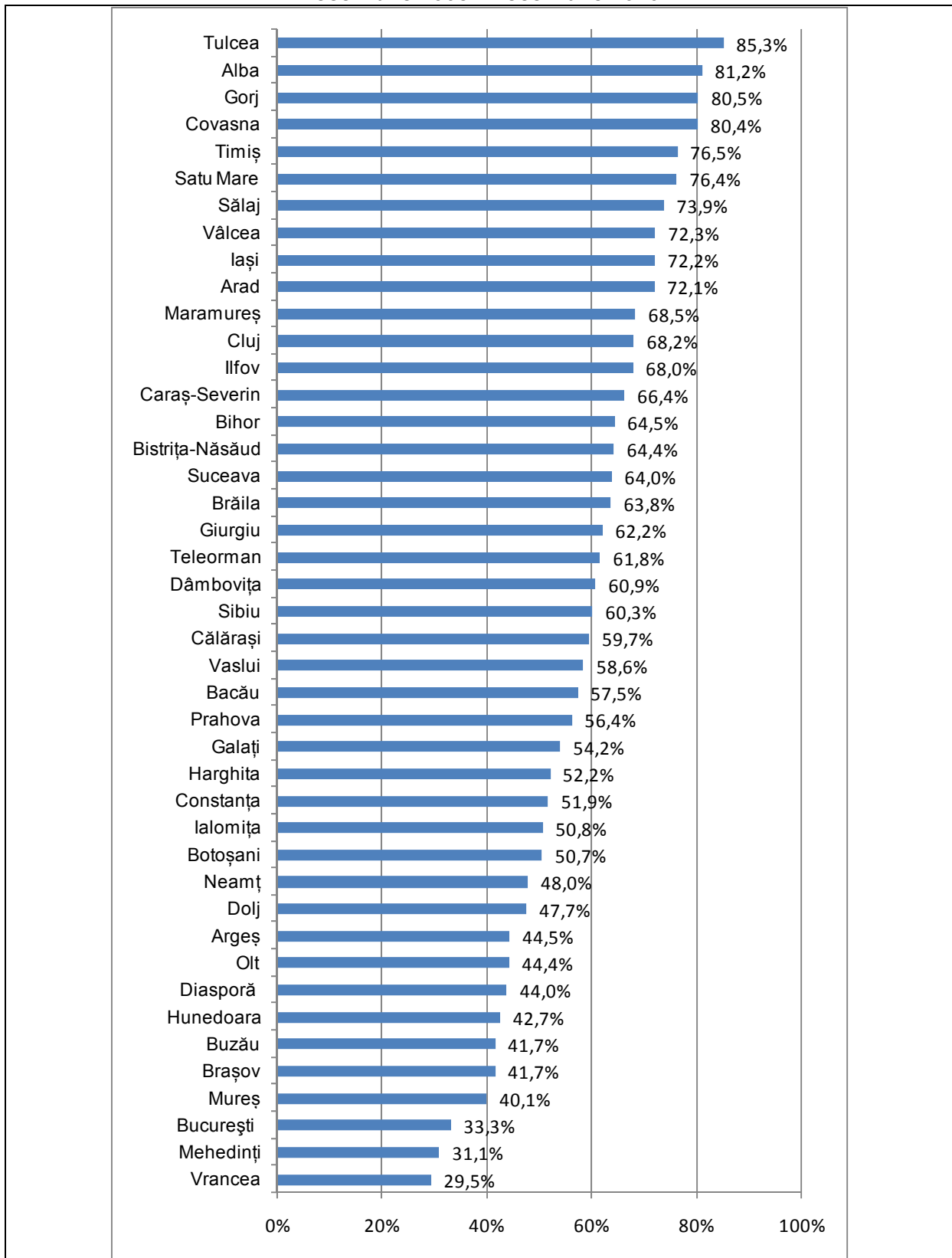
Prezența extrem de scăzută la vot în Circumscripția București, a Senatorilor Crin Antonescu, PNL sau Dan Voiculescu, PC au influențat și clasamentul pe județe.

*Pe primele 3 locuri cu cea mai bună rată a prezenței, se află județele:*

- Tulcea - 85,3%
- Alba - 81,2%
- Gorj - 80,5%.

O explicație pentru această ierarhie, dar nu singura, poate fi și faptul că județele de pe primele 3 poziții sunt județe cu destul de mulți senatori PDL, partidul având media cea mai ridicată de prezență conform datelor de mai sus.

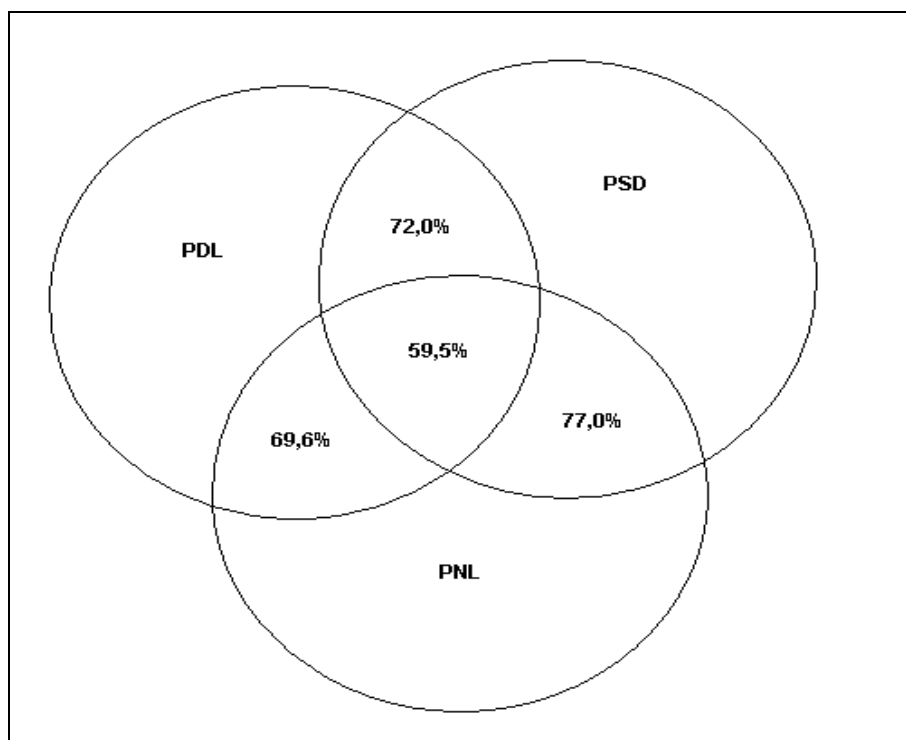
**Medie Prezență vot Senatul României, per județe  
Decembrie 2008 - Decembrie 2010**



În ceea ce privește situația *similarității voturilor din Senat*, graficul de mai jos indică un nivel de similaritate de 59,5% între principalele partide reprezentate în Camera superioară, cu 72% voturi similare între PDL și PSD, 77% PSD și PNL, respectiv 69,6% între PDL și PNL.

Voturile asupra cărora principalele partide nu au avut consens sau, cu alte cuvinte, au născut cele mai mari dispute în dezbaterile parlamentare au fost la 28% dintre proiectele adoptate între PSD și PDL, respectiv de 30,4% între PDL și PNL și de 23% între PSD și PNL.

### Similaritatea la vot a principalelor partide în Senat



Încheiem prezentând situația prezenței la lucrări a Președinților de partide, ei înșiși parlamentari (Victor Ponta - Deputat și Crin Antonescu - Senator).

Nume lider partid	Sesiunea februarie - iunie 2009	Sesiunea sept. - dec. 2009	Sesiunea februarie - iunie 2010	Sesiunea sept. - dec. 2010
Crin Antonescu, Președinte Partidul Național Liberal	1%	2,8%	0,9%	1%
Victor Ponta, Președintele Partidul Social Democrat	27%	17,9%	35,6%	0,9%
Marko Bela, lider UDMR	8%	3,8%	17,8%	5%
Dan Voiculescu, Președinte onorific Partidul Conservator	17%	4,7%	1,9%	6,2%

Remarcăm în acest clasament că dintre parlamentarii care dețin și funcția de conducere a partidului pe care îl reprezintă, Victor Ponta rămâne cel mai activ - cel puțin în primele 3 sesiuni din prima jumătate a mandatului parlamentar<sup>19</sup>. La polul opus se află Președintele PNL, Crin Antonescu, care înregistrează cea mai scăzută prezență dintre toți liderii partidelor politice prezenți în Parlament, și de regulă este senatorul cu cel mai mare absentism în fiecare sesiune parlamentară.

Precizăm faptul că liderul Uniunii Maghiare Române din România deține și funcția de Viceprim-Ministru în Guvernul Boc din data de 4 ianuarie 2010, ceea ce îl scutește de la participarea la lucrările Senatului. În aceeași situație se află și actualul Președinte al PSD care a deținut funcția de Ministru în perioada decembrie 2008 - octombrie 2009. Nu în ultimul rând, atragem atenția asupra faptului că prezenta analiză cuprinde perioada decembrie 2008 - decembrie 2010, de aceea situația prezenței liderilor de partid nu îl cuprinde și pe actualul Președinte al Uniunii Democrate Maghiare din România, Kelemen Hunor.

*Situația completă a prezenței senatorilor și deputaților la voturile finale din plen pentru perioada de referință a raportului este prezentată în **Anexa nr. 1** la Raport.*

---

<sup>19</sup> Reamintim că în sesiunea septembrie - decembrie 2010, Victor Ponta și grupul parlamentar al PSD nu au participat în semn de protest la ședințele Biroului Permanent, respectiv la ședințele de vot final din plen ca urmare a votului controversat asupra legii pensiilor la care face referire și Raportul de față.

## Principalele concluzii și recomandări

1. După primii doi ani ai actualului mandat, evidențele obiective indică o activitate mai coerentă a Senatului prin comparație cu Camera Deputaților, din următoarele considerente: ședințele au fost mai multe și mai consistente ca timp de dezbateri, numărul total de inițiative legislative depuse de un parlamentar a fost mai mare la Senat, respectiv numărul de proiecte adoptate tacit a fost mai mic decât la Camera Deputaților. Cu toate acestea, rata absenteismului în Senat continuă să fie semnificativ mai mare decât la Camera Deputaților.
2. În ceea ce privește prestația principalelor partide parlamentare, PDL, fiind partidul de guvernare, se prezintă drept cel mai disciplinat partid, înregistrând cea mai mare rată de prezență la vot în ambele Camere, precum și cea mai mare loialitate la vot. La polul opus se află PNL, care funcționează sub capacitatea așteptată. Adevăratul rol de partid de Opoziție revine astfel PSD, care se folosește de toate mecanismele parlamentare la dispoziție pentru a performa în acest sens.
3. Deși are toate prerogativele la îndemână, Parlamentul este dominat în activitatea legislativă de Guvern, nu reacționează corespunzător în fața avalanșei de asumări de răspundere, nu ia măsuri pentru a determina miniștrii să se prezinte la audieri, așa cum este de altfel prevăzut, fiind incapabil să își exercite funcția de control parlamentar. O schimbare în acest sens se poate obține prin introducerea unor mecanisme mai robuste prin care Guvernul să fie determinat să trateze cu mai mare seriozitate întrebările și interpelările parlamentarilor.
4. Având acces la resurse (informații și staff) Guvernul propune cele mai fundamentate proiecte de lege care, de altfel, sunt în marea lor majoritate adoptate ca atare, dar nici parlamentarii nu fac eforturi pentru a se documenta, astfel încât să își exercite corespunzător atributul de inițiere de acte normative. Calitatea procesului legislativ continuă să fie scăzută, fapt reflectat de incapacitatea de a propune acte normative coerente, marea majoritate a inițiativelor fiind amendamente sau modificări la legile existente.
5. La cel mai înalt nivel politic, se practică un dublu discurs în legătură cu optimizarea funcționării Parlamentului și responsabilizarea aleșilor. Confrunțați cu probe evidente privind votul dublu în sala de plen sau lipsa cvorumului în cazul votului final la proiecte de lege importante, liderii Camerei Deputaților evită să ia măsurile care se impun. În Parlamentul României se fură, se falsifică voturi și nimeni nu ia nicio măsură! De două luni Institutul pentru Politici Publice a sesizat Camera Deputaților prezentând un nou caz din care rezultă că doi deputați au votat folosind și cartelele unor colegi. Nimeni nu ia nicio măsură. Cel puțin în cazul celebrului vot din 15 septembrie 2010, votul asupra legii pensiilor când Opoziția a sesizat că numărul parlamentarilor din sală nu era cel comunicat oficial de Președintele de ședință Roberta Anastase, s-a reluat votul asupra acelui act normativ pentru a se da un vot legal. Niciunul din partidele din Parlament nu are voința politică de a aborda acest subiect de o manieră fermă.

La Senat, practica este mult mai răspândită în cazul comisiilor permanente, unde adoptarea de avize și rapoarte fără cvorum se practică la scară largă, lucru care explică practicile netransparente, fiind frecvente situațiile în care reprezentanții presei sau ai societății civile sunt invitați să părăsească sala de ședință înainte de vot.

6. Orice explicație ar exista, nu este admisibil ca cei care conduc ședințele Camerelor să trateze cu superficialitate aspecte cruciale prin care se asigură legalitatea actelor emise de Parlament. Nu există nicio scuză din punctul nostru de vedere, nici măcar

repetarea situației în anii anteriori, pentru ca cei care conduc ședințele Camerelor să nu o facă cu toată atenția și cu grijă pentru stabilirea legalității. Pe lângă incidentul din 15 septembrie 2011, în fapt în Parlamentul României se practică la scară largă suspendarea votului prin cartele electronice pentru a se vota cu mâna (greu de monitorizat cu atenție). Alte exemple din acest raport indică erori în centralizarea voturilor la Senat prin dubla înregistrare a unor parlamentari (vezi Anexa 3), pe care nimeni nu le-a sesizat până să o facă Institutul pentru Politici Publice.

Mai mult decât atât, este revoltător cum, în loc să se ia măsuri ferme de sancționare a acestor fraude prin cartelele de vot, Biroul Permanent al Camerei Deputaților a luat decizia de a comanda audituri/revizii și alte verificări ale securității sistemului de vot pe bani publici, pretinzând că problemele apărute sunt de natură tehnică, deși în realitate vorbim de vot multiplu, lipsă de cvorum etc., generate de comportamentul parlamentarilor.

7. Este inadmisibil pentru IPP cum unii parlamentari pretind că li se strică cartela de vot, o pierd sau o distrug atunci când le convine mai tare, punând presiune asupra staff-ului tehnic. Sesizăm că în special deputații au această problemă.
8. Constatăm aceeași lipsă de interes pentru reglementarea de o manieră eficientă și responsabilă a programului de lucru săptămânal al Parlamentului, prin sincronizarea agendelor comisiilor permanente cu cea a ședințelor de plen. În fapt, parlamentarii lucrează de luni până miercuri la București, și totuși continuă să pretindă că prezența la lucrări nu este un indicator relevant pentru performanța în activitate. IPP reiterează recomandarea privind organizarea programului de lucru după modelul folosit la Parlamentul European, cu o săptămână de plen, una de lucru în comisii, respectiv o săptămână în teritoriu.
9. Deși clamează în public fenomenul migrației politice, toate partidele politice se bucură de pe urma lui și îl încurajează direct sau indirect. De aceea apreciem că stoparea migrației politice în Parlament va fi aproape imposibil de realizat în absența unor reglementări exprese. Parlamentarii s-au specializat în tehnica șantajului pentru a opri sau susține migrația politică, funcție de cum dictează interesele politice la un moment dat.
10. Activitatea partidelor în parlament reprezintă o oglindă utilă, una dintre multele de care avem nevoie, pentru evaluarea acestora. Din acest punct de vedere apreciem că acest bilanț ar trebui să fie un instrument folositor tuturor partidelor parlamentare, pentru a își evalua performanțele în perspectiva platformelor pe care și le-au asumat și a promisiunilor făcute în campaniile electorale către propriii alegători. În acest sens, IPP va continua să dea publicității rapoartele de monitorizare periodică a sesiunilor parlamentare viitoare, dar se va apleca în bilanțul final al actualului mandat și asupra corelației dintre ceea ce au promis și ceea ce au realizat partidele parlamentare în acest mandat.

**Prezență la voturile finale din plenul Camerei Deputaților în perioada decembrie 2008 - decembrie 2010**

**Regulamentul Camerei Deputaților:**

**Art. 212.** - (1) *Niciun deputat nu poate lipsi de la ședințele Camerei sau comisiei din care face parte decât în cazul în care a obținut aprobarea unui concediu.* (2) *Deputații, cu aprobarea Camerei sau a Biroului permanent, pot participa la desfășurarea altor acțiuni parlamentare, situație în care nu sunt considerați absenți.* (3) *Prevederile alin. (2) se aplică și deputaților care sunt membri ai Guvernului, în cazul în care absența acestora a fost determinată de exercitarea atribuțiilor funcției pe care o îndeplinesc.* (4) *Deputații pot obține concedii plătite pentru rezolvarea unor probleme personale de cel mult 8 zile în cursul unei sesiuni, cu acordul Biroului permanent. Peste această durată se pot solicita Biroului permanent concedii fără plată.*

Procentele de prezență sunt calculate dintr-un total de 1098 de voturi finale exprimate în perioada de referință pentru Camera Deputaților. De asemenea, în dreptul fiecărui deputat este trecut și numărul de zile de vot final la care a participat în perioada monitorizată.

Nr. crt.	Nume și prenume	Partid	Județ	Voturi finale	Prezent	Procent	Număr zile vot plen din 49 zile
1.	Ovidiu Victor Gañț	MIN.		1098	1094	99,50%	46
2.	<u>Iustin-Marinel Cionca-Arghir</u>	PD-L	ARAD	1098	1087	98,90%	48
3.	Gheorghe Ciobanu	PD-L	TIMIȘ	1098	1081	98,40%	47
4.	Márton Árpád-Frâncisc	UDMR	COVASNA	1098	1071	97,50%	45
5.	Adrian Florescu	PD-L	TELEORMAN	1098	1070	97,40%	46
6.	Cosmin Mihai Popescu	PD-L	GORJ	1098	1062	96,60%	46
7.	Dragoș Gabriel Zisopol	MIN.		1098	1062	96,60%	47
8.	Valentin Rusu	PD-L	CARAȘ-SEVERIN	1098	1059	96,40%	47
9.	Nicușor Păduraru	PD-L	IAȘI	1098	1058	96,30%	46
10.	Marius Cristinel Dugulescu	PD-L	TIMIȘ	1098	1055	96,00%	47
11.	Seres Dénes	UDMR	SĂLAJ	1098	1052	95,70%	44
12.	Adrian Henorel Nițu	PD-L	ARAD	1098	1048	95,40%	45
13.	Pálfi Mózes Zoltán	UDMR	CLUJ	1098	1045	95,10%	45
14.	Marius Rogin	PD-L	NEAMȚ	1098	1045	95,10%	45

15.	Eugen Bădălan	PD-L	BRĂILA	1098	1044	95,00%	46
16.	<u>Sulfina Barbu</u> Mihai	PD-L	BUCUREȘTI	1098	1041	94,70%	45
17.	Surpățeanu	PD-L	DOLJ	1098	1040	94,60%	47
18.	Gheorghe Hogea	PD-L	CĂRAȘ- SEVERIN	1098	1039	94,50%	45
19.	Gabriel Andronache	PD-L	BRAȘOV	1098	1032	93,90%	46
20.	Derzsi Ákos	UDMR	BIHOR	1098	1031	93,80%	45
21.	Petru Farago	UDMR	ARAD	1098	1030	93,70%	43
22.	Gheorghe Roman	PD-L	SIBIU	1098	1029	93,60%	45
23.	Ioan Munteanu	Fără grup	NEAMȚ	1098	1028	93,50%	46
24.	Florian Daniel Geantă	PD-L	BUCUREȘTI	1098	1027	93,40%	46
25.	Marius-Sorin Göndör	PD-L	ARAD	1098	1025	93,30%	47
26.	Constantin Severus Militaru	PD-L	GORJ	1098	1024	93,20%	45
27.	Ștefan Vasile Bereș	UDMR	MARAMUREȘ	1098	1023	93,10%	44
28.	Erdei Dolóczki István	UDMR	SATU-MARE	1098	1022	93,00%	44
29.	Dumitru Pardău	PD-L	SUCEAVA	1098	1022	93,00%	45
30.	Mihai Stroe	PD-L	TULCEA	1098	1018	92,60%	45
31.	Cristian Petrescu	PD-L	BUCUREȘTI	1098	1014	92,30%	47
32.	Dușan Popov	MIN.		1098	1014	92,30%	43
33.	Răzvan Mustea-Șerban	PD-L	VRANCEA	1098	1012	92,10%	47
34.	Mircea Grosaru	MIN.		1098	1011	92,00%	41
35.	Lucian Nicolae Bode	PD-L	SĂLAJ	1098	1010	91,90%	45
36.	Aledin Amet	MIN.		1098	1006	91,50%	44
37.	Claudia Boghicevici	PD-L	ARAD	1098	1003	91,30%	45
38.	Ștefan Seremi	PD-L	BIHOR	1098	1003	91,30%	45
39.	<b>Mircea-Nicu Toader</b>	PD-L	GALAȚI	1098	1003	91,30%	44
40.	Pál Árpád	UDMR	HARGHITA	1098	1001	91,10%	42
41.	Lucian Riviș- Tipei	PD-L	ARAD	1098	1000	91,00%	45
42.	Marian-Florian Săniuță	Fără grup	PRAHOVA	1098	997	90,70%	42

43.	Sorin Ștefan Zamfirescu	PD-L	VÂLCEA	1098	994	90,40%	45
44.	Stelian Ghița-Eftemie	PD-L	NEAMȚ	1098	991	90,20%	44
45.	Máté András-Levente	UDMR	CLUJ	1098	991	90,20%	41
46.	Marian Avram	PD-L	TULCEA	1098	988	89,90%	45
47.	Luminița Iordache	Ind.	IAȘI	1098	988	89,90%	42
48.	George Ionescu	PD-L	PRAHOVA	1098	983	89,40%	45
49.	Dănuț Liga	PD-L	BUCUREȘTI	1098	980	89,20%	43
50.	Carmen Axenie	PD-L	GALAȚI	1098	979	89,10%	42
51.	Vasile Filip Soporan	Ind.	CLUJ	1098	977	88,90%	43
52.	Constantin Chirilă	PD-L	CONSTANȚA	1098	970	88,30%	46
53.	Apostolache Mihai Cristian	PDL	PRAHOVA	1098	969	88,20%	41
54.	Doru Brașoan Leșe	PD-L	MARAMUREȘ	1098	964	87,70%	44
55.	Mihaela Ioana Șandru	PD-L	ILFOV	1098	964	87,70%	41
56.	Mircia Giurgiu	PD-L	CLUJ	1098	963	87,60%	38
57.	Mihai Radan	MIN.		1098	958	87,20%	40
58.	Samoil Vilcu	PD-L	VÂLCEA	1098	958	87,20%	45
59.	Maria Eugenia Barna	Ind.	TIMIȘ	1098	957	87,10%	41
60.	Viorel Cărare	PD-L	VASLUI	1098	956	87%	45
61.	Tinel Gheorghe	PD-L	IALOMIȚA	1098	955	86,90%	41
62.	Cornel Ghița	PD-L	MEHEDINȚI	1098	954	86,80%	43
63.	Gabriel-Dan Gospodaru	PD-L	SUCEAVA	1098	954	86,80%	43
64.	Constantin Dascălu	PD-L	DOLJ	1098	953	86,70%	43
65.	Viorel Balcan	PDL	BRĂILA	1098	952	86,60%	40
66.	Adrian Bădulescu	PD-L	TELEORMAN	1098	950	86,40%	45
67.	Cristian-Ion Burlacu	PDL	PRAHOVA	1098	950	86,40%	45
68.	Valeriu Alecu	PD-L	BUZĂU	1098	949	86,40%	40
69.	Marius Neculai	PD-L	NEAMȚ	1098	949	86,40%	42
70.	Alin Augustin Florin Popoviciu	PD-L	TIMIȘ	1098	949	86,40%	44
71.	Raluca Turcan	PD-L	SIBIU	1098	946	86,10%	43
72.	Anna-Lili	UDMR	BRAȘOV	1098	943	85,80%	44

## Farkas

73.	Adrian-Miroslav Merka	MIN.		1098	941	85,60%	41
74.	Daniel Vasile Oajdea	PD-L	IAȘI	1098	941	85,60%	39
75.	Teodor-Marius Spînu	PD-L	IAȘI	1098	939	85,40%	43
76.	Toader Stroian Vasile	PD-L	MUREȘ	1098	939	85,40%	45
77.	Gherasim	PD-L	BACĂU	1098	933	84,90%	42
78.	Adrian Gurzău	PD-L	CLUJ	1098	933	84,90%	40
79.	Petö Csilla-Mária	UDMR	BIHOR	1098	933	84,90%	39
80.	Iuliu Nosa	PSD	SĂLAJ	1098	929	84,50%	41
81.	Petru Lakatos	UDMR	BIHOR	1098	928	84,40%	42
82.	Cornel Pieptea	PNL	BUCUREȘTI	1098	926	84,30%	41
83.	Aurel Vainer	MIN.		1098	926	84,30%	40
84.	Victor Boiangiu	PD-L	GIURGIU	1098	925	84,20%	39
85.	Mihai Doru Oprișcan	PD-L	MUREȘ	1098	923	84,00%	42
86.	Nicolae Bud	PD-L	MARAMUREȘ	1098	922	83,90%	42
87.	Oana Manolescu	MIN.		1098	921	83,80%	38
88.	Gheorghe Dragomir	PNL	CONSTANȚA	1098	920	83,70%	40
89.	Ciprian-Florin Luca	PSD	ARAD	1098	920	83,70%	42
90.	Iulian Vladu	PD-L	DÂMBOVIȚA	1098	914	83,20%	45
91.	Viorel Arion	PD-L	HUNEDOARA	1098	908	82,60%	36
92.	<u>Costică Canacheu</u>	PD-L	BUCUREȘTI	1098	908	82,60%	41
93.	Cornel Știrbeț	PD-L	SIBIU	1098	908	82,60%	43
94.	Iosif Veniamin Blaga	PD-L	HUNEDOARA	1098	907	82,50%	37
95.	Ioan Sorin Roman	PSD	BIHOR	1098	903	82,20%	42
96.	Gheorghe Zoicaș	Fără grup	MARAMUREȘ	1098	902	82,10%	45
97.	Valeriu-Andrei Steriu	Ind.	OLT	1098	901	82,00%	40
98.	Petru Călian	PD-L	CLUJ	1098	900	81,90%	37
99.	Kerekes Károly	UDMR	MUREȘ	1098	896	81,50%	40
100.	Clement Negruț	Fără grup	ALBA	1098	896	81,50%	42
101.	Gabor Gheorghe	PNL	BRAȘOV	1098	895	81,40%	42
102.	Postolachi Florin	PD-L	BRAȘOV	1098	894	81,30%	42

103.	Țurea Răzvan	Ind.	PRAHOVA	1098	893	81,30%	41
104.	Gorghiu Alina- Ștefania	PNL	BUCUREȘTI	1098	891	81,10%	42
105.	Novac Cornelia Brîndușa	PD-L	BUCUREȘTI	1098	891	81,10%	36
106.	Bărbulescu Daniel-Ionuț	PD-L	OLT	1098	890	81%	40
107.	Dumitru Georgică	PD-L	DÂMBOVIȚA	1098	890	81%	44
108.	Buciuta Ștefan	MIN.		1098	888	80,80%	41
109.	Mazilu Constantin	Ind.	VÂLCEA	1098	888	80,80%	39
110.	Popescu Adrian	PD-L	BACĂU	1098	884	80,40%	43
111.	Zatreanu Dan- Radu	PD-L	BUCUREȘTI	1098	884	80,40%	42
112.	Buda Viorel- Vasile	PNL	SATU-MARE	1098	882	80,30%	40
113.	Cherecheș Cătălin	Fără grup	MARAMUREȘ	1098	882	80,30%	39
114.	Palașcă Viorel	PNL	MEHEDINȚI	1098	878	79,90%	39
115.	Bostan Emil	Ind.	NEAMȚ	1098	873	79,40%	38
116.	Coclici Radu Eugeniu	PSD	ALBA	1098	873	79,40%	43
117.	Rebenciuc Neculai	PDL	BOTOȘANI	1098	872	79,30%	36
118.	Edler András György	UDMR	COVASNA	1098	871	79,30%	39
119.	Firczak Gheorghe	MIN.		1098	871	79,30%	37
120.	Kötő Iosif	UDMR	DIASPORA	1098	871	79,30%	41
121.	Bordeianu Dan	PNL	VASLUI	1098	870	79,20%	37
122.	Cantaragiu Bogdan	PD-L	DÂMBOVIȚA	1098	869	79,10%	39
123.	Gliga Vasile Ghiorghe	PSD	MUREȘ	1098	867	78,90%	40
124.	Potor Călin	PD-L	ALBA	1098	864	78,60%	40
125.	Holdiș Ioan	PD-L	SATU-MARE	1098	860	78,30%	36
126.	Nicolăescu Gheorghe- Eugen	PNL	CĂLĂRAȘI	1098	860	78,30%	42
127.	Pirpiliu Ștefan Daniel	PD-L	BUCUREȘTI	1098	860	78,30%	41
128.	Gavrilescu Grațîela Leocadia	PNL	PRAHOVA	1098	859	78,20%	39
129.	Berci Vasile	PNL	MARAMUREȘ	1098	858	78,10%	41

130.	Marin Mircea	PD-L	ILFOV	1098	857	78%	40
131.	Tabugan Ion	Ind.	CĂRAȘ- SEVERIN	1098	857	78%	37
132.	Albu Gheorghe	PD-L	DÂMBOVIȚA	1098	854	77,70%	45
133.	Irimescu Mircea	PNL	SUCEAVA	1098	854	77,70%	40
134.	Uricec Eugen Constantin	PD-L	SUCEAVA	1098	854	77,70%	41
135.	Buda Daniel	PD-L	CLUJ	1098	850	77,30%	41
136.	Drăgulescu Iosif Ștefan	PD-L	TIMIȘ	1098	847	77,10%	37
137.	Popeangă Vasile	PSD	GORJ	1098	847	77,10%	41
138.	Dumitrică George Ionuț	PNL	TELEORMAN	1098	845	76,90%	36
139.	Cindrea Ioan	PSD	SIBIU	1098	843	76,70%	39
140.	Oltean Ioan	PD-L	BISTRIȚA- NĂSĂUD	1098	839	76,30%	41
141.	Boabeș Dumitru	PSD	CĂLĂRAȘI	1098	835	76%	38
142.	Vlădoiu Aurel	PSD	VÂLCEA	1098	831	75,60%	39
143.	Buta Sorin Gheorghe	PD-L	ARGEȘ	1098	830	75,50%	39
144.	Mocanu Vasile	PSD	IAȘI	1098	828	75,30%	40
145.	Pandele Sorin Andi	PD-L	ARGEȘ	1098	828	75,30%	36
146.	Ibram Iusein	MIN.		1098	827	75,30%	38
147.	Budurescu Daniel-Stamate	PNL	BUCUREȘTI	1098	824	75%	34
148.	Chircu Doinița- Mariana	PD-L	MEHEDINȚI	1098	824	75%	40
149.	Dobre Cristina Elena	PDL	IAȘI	1098	822	74,80%	38
150.	Anghel Florin Serghei	PD-L	PRAHOVA	1098	821	74,70%	40
151.	Sava Andrei- Valentin	PD-L	PRAHOVA	1098	818	74,40%	32
152.	Vișan Gelu	PD-L	DOLJ	1098	818	74,40%	38
153.	Iacob Strugaru Stelică	PD-L	BOTOȘANI	1098	817	74,30%	41
154.	Burcău Doina	PSD	BUCUREȘTI	1098	814	74,10%	37
155.	Ardeleanu Sanda-Maria	PD-L	SUCEAVA	1098	812	73,90%	40
156.	Florea Damian	PC	BUCUREȘTI	1098	799	73,80%	36
157.	Gramă Horia	PSD	COVASNA	1098	809	73,60%	42
158.	Resmeriță Cornel-Cristian	PSD	HUNEDOARA	1098	808	73,50%	37

159.	<u>Păun Nicolae</u>	MIN.		1098	805	73,20%	34
160.	Săftoiu Ana Adriana	PNL	PRAHOVA	1098	805	73,20%	35
161.	Lup Silvestru Mircea	PSD	SIBIU	1098	803	73,10%	36
162.	<u>Stan Ioan</u>	PSD	SUCEAVA	1098	802	73%	39
163.	Anastase Roberta Alma	PD-L	PRAHOVA	1098	799	72,70%	36
164.	Uioreanu Horea-Dorin	PNL	CLUJ	1098	798	72,60%	39
165.	Ciocan Gheorghe	PSD	SATU-MARE	1098	793	72,20%	38
166.	Dumitru Ion	PSD	DÂMBOVIȚA	1098	793	72,20%	35
167.	Pop Virgil	PNL	CLUJ	1098	793	72,20%	38
168.	Damian Ioan	PSD	CĂLĂRAȘI	1098	792	72,10%	40
169.	Balan Ioan	PD-L	SUCEAVA	1098	791	72,00%	42
170.	Boldea Mihail	PD-L	GALAȚI	1098	790	71,90%	31
171.	Croitoru Cătălin	PD-L	BUCUREȘTI	1098	788	71,70%	33
172.	Trășculescu Alin Silviu	PD-L	VRANCEA	1098	788	71,70%	39
173.	Movilă Petru	PD-L	IAȘI	1098	786	71,50%	40
174.	Călin Ion	PSD	DOLJ	1098	784	71,30%	40
175.	Cristian Horia	PNL	TIMIȘ	1098	784	71,30%	38
176.	Antochi Gheorghe	PSD	BACĂU	1098	782	71,20%	38
177.	Drăghici Mircea- Gheorghe	PSD	ARGEȘ	1098	780	71,00%	35
178.	Neacșu Marian	PSD	IALOMIȚA	1098	780	71,00%	41
179.	Taloș Gheorghe-Mirel	PNL	SĂLAJ	1098	778	70,80%	39
180.	<u>Korodi Attila</u>	UDMR	HARGHITA	1098	775	70,50%	31
181.	<u>Nassar Rodica</u>	PSD	BUCUREȘTI	1098	774	70,40%	38
182.	Olar Corneliu	PD-L	ALBA	1098	774	70,40%	38
183.	Ana Gheorghe	PSD	DÂMBOVIȚA	1098	772	70,20%	35
184.	<b>Dușa Mircea</b>	PSD	HARGHITA	1098	769	70,00%	38
185.	Solomon Adrian	PSD	VASLUI	1098	768	69,90%	40
186.	Longher Ghervazen	MIN.		1098	767	69,80%	34
187.	Ciuhodaru Tudor	Ind.	IAȘI	1098	763	69,40%	41
188.	Motreanu Dan- Ștefan	PNL	CĂLĂRAȘI	1098	758	69,00%	37
189.	Holban Titi	PNL	BUZĂU	1098	756	68,80%	40
190.	<b>Olosz Gergely</b>	UDMR	COVASNA	1098	753	68,50%	34
191.	Iorguș Zanfir	PD-L	CONSTANȚA	1098	750	68,20%	39

192.	Mitreă Manuela	PSD	CONSTANȚA	1098	750	68,20%	30
193.	Voinescu-Cotoi Sever	PD-L	PRAHOVA	1098	746	67,90%	36
194.	Popescu Dan-Mircea	PSD	IALOMIȚA	1098	745	67,80%	37
195.	Covaci Dorel	PSD	TIMIȘ	1098	742	67,50%	38
196.	Coroamă Gheorghe	PDL	SUCEAVA	1098	731	66,50%	36
197.	Brătianu Matei Radu	PSD	CONSTANȚA	1098	729	66,30%	33
198.	Macaleți Costică	PSD	BOTOȘANI	1098	729	66,30%	35
199.	Pâslaru Florin-Costin	PSD	GALAȚI	1098	726	66,10%	35
200.	Stroe Ionuț-Marian	PNL	DOLJ	1098	724	65,90%	34
201.	Brînză William Gabriel	PD-L	DIASPORA	1098	723	65,80%	34
202.	Mircovici Niculae	MIN.		1098	721	65,60%	33
203.	Varga Attila	UDMR	SATU-MARE	1098	719	65,40%	33
204.	Dobre Victor Paul	PNL	GALAȚI	1098	717	65,20%	36
205.	Fuia Stelian	PD-L	CĂLĂRAȘI	1098	717	65,20%	40
206.	Moldovan Emil Radu	PSD	BISTRIȚA-NĂSĂUD	1098	715	65,10%	28
207.	Rățoi Neculai	PSD	IAȘI	1098	714	65,00%	40
208.	Socaciu Victor	PSD	MUREȘ	1098	711	64,70%	26
209.	Bejinariu Eugen	PSD	SUCEAVA	1098	710	64,60%	34
210.	Buican Cristian	PNL	VÂLCEA	1098	708	64,40%	33
211.	Prigoană Vasile-Silviu	PD-L	BUCUREȘTI	1098	708	64,40%	31
212.	Voicu Mihai Alexandru	PNL	DOLJ	1098	705	64,10%	37
213.	Vasilică Radu Costin	PSD	ARGEȘ	1098	704	64,10%	35
214.	Popa Octavian-Marius	PNL	TULCEA	1098	702	63,90%	34
215.	Tîlvăr Angel	PSD	VRANCEA	1098	699	63,60%	34
216.	Nistor Laurențiu	PSD	HUNEDOARA	1098	697	63,40%	36
217.	Banu Mihai	PDL	BACĂU	1098	694	63,10%	36
218.	Tița-Nicolescu Gabriel	Ind.	BRAȘOV	1098	694	63,10%	30
219.	Vasile Aurelia	PSD	BUCUREȘTI	1098	694	63,10%	33
220.	Buhăianu-Obuf Cătălin Ovidiu	PD-L	BOTOȘANI	1098	693	63,10%	32

221.	<u>Pocora</u> Cristina-Ancuța	PNL	IALOMIȚA	1098	692	63,00%	33
222.	Stavrositu Maria	PD-L	CONSTANȚA	1098	688	62,60%	34
223.	Ghiveciu Marian	PSD	BUZĂU	1098	685	62,30%	33
224.	Boureanu Cristian Alexandru	PD-L	ARGEȘ	1098	682	62,10%	32
225.	Preda Cezar- Florin	PD-L	BUZĂU	1098	671	62,00%	39
226.	Kelemen Atilla- Béla-László	UDMR	MUREȘ	1098	678	61,70%	27
227.	Cristea Victor	PSD	VASLUI	1098	676	61,50%	36
228.	Donțu Mihai- Aurel	PNL	BRAȘOV	1098	676	61,50%	36
229.	Stanciu Anghel	PSD	IAȘI	1098	676	61,50%	36
230.	Drăghici Sonia- Maria	PSD	BIHOR	1098	673	61,20%	34
231.	Stoica Mihaela	PD-L	NEAMȚ	1098	671	61,10%	29
232.	Atanasiu Teodor	PNL	ALBA	1098	667	60,70%	34
233.	Pop Georgian	PSD	BUCUREȘTI	1098	667	60,70%	28
234.	Varga Lucia- Ana	PNL	BIHOR	1098	665	60,50%	34
235.	Calimente Mihăiță	PNL	ARAD	1098	663	60,30%	34
236.	Tărăță Culiță	Ind.	NEAMȚ	1098	662	60,20%	36
237.	Gerea Andrei Dominic	PNL	ARGEȘ	1098	659	60,00%	31
238.	Popa Florian	PSD	BUCUREȘTI	1098	658	59,90%	28
239.	Ciucă Liviu- Bogdan	PC	GALAȚI	1098	656	59,70%	30
240.	Stragea Sorin Constantin	PSD	TIMIȘ	1098	656	59,70%	35
241.	Lubanovici Mircea	PD-L	DIASPORA	1098	653	59,40%	32
242.	Chisăliță Ioan Narcis	PSD	CARAȘ- SEVERIN	1098	649	59,10%	38
243.	Stan Nicolae	Ind.	OLT	1098	649	59,10%	32
244.	<u>Ștefan Viorel</u>	PSD	GALAȚI	1098	648	59,00%	32
245.	Jolța Nicolae	PNL	BIHOR	1098	646	58,80%	34
246.	Horj Pavel	PNL	MARAMUREȘ	1098	644	58,60%	36
247.	Ignat Miron	MIN.		1098	642	58,40%	31
248.	Dobre Ciprian Minodor	PNL	MUREȘ	1098	641	58,30%	34
249.	Panțîru Tudor	PSD	DIASPORA	1098	641	58,30%	30

	Marian Dan						
250.	Mihai	PDL	VASLUI	1098	640	58,20%	30
251.	Itu Cornel	PSD	CLUJ	1098	638	58%	36
252.	Dumitrescu Liana	MIN.	Ales la nivel național	1098	638	58%	25
253.	Iancu Iulian	PSD	BACĂU	1098	630	57,30%	29
254.	Chițoiu Daniel	PNL	GIURGIU	1098	614	55,90%	31
255.	Roșca Lucreția	PSD	GALAȚI	1098	611	55,60%	35
256.	Andon Sergiu	PC	BUCUREȘTI	1098	607	55,20%	30
257.	Țaga Claudiu	Ind.	TIMIȘ	1098	605	55,10%	31
258.	Georgescu Filip	PSD	ARGEȘ	1098	598	54,40%	30
259.	Moldovan Carmen Ileana	PSD	BUZĂU	1098	594	54,00%	25
260.	Jipa Florina Ruxandra	PSD	BUCUREȘTI	1098	569	51,80%	23
261.	<b>Nicolicea Eugen</b>	Ind.	MEHEDINȚI	1098	558	50,80%	27
262.	Iftime Dragoș-Adrian	PD-L	VASLUI	1098	551	50,10%	25
263.	Tudose Mihai	PSD	BRĂILA	1098	549	50,00%	25
264.	Plăiașu Gabriel	PNL	DÂMBOVIȚA	1098	545	49,60%	33
265.	Marinescu Antonella	PSD	CONSTANȚA	1098	538	49,00%	25
266.	Scutaru Adrian George	PNL	BUZĂU	1098	536	48,80%	29
267.	Voicu Mădălin-Ștefan	PSD	GIURGIU	1098	534	48,60%	27
268.	Năstase Adrian	PSD	PRAHOVA	1098	527	48,00%	23
269.	Surdu-Soreanu Raul-Victor	PSD	NEAMȚ	1098	525	47,80%	29
270.	Dumitrache Ileana Cristina	PSD	CONSTANȚA	1098	523	47,60%	22
271.	Surupăceanu Mugurel	PSD	GORJ	1098	523	47,60%	24
272.	Palăr Ionel	PNL	BACĂU	1098	522	47,50%	25
273.	Adomniței Cristian Mihai	PNL	IAȘI	1098	515	46,90%	33
274.	Stan Ion	PSD	DÂMBOVIȚA	1098	514	46,80%	29
275.	<u>Dumitrescu Cristian-Sorin</u>	PSD	VRANCEA	1098	512	46,60%	32
276.	Bleotu Vasile	PSD	VĂLCEA	1098	509	46,30%	23
277.	Nica Nicolae-Ciprian	PSD	VRANCEA	1098	508	46,20%	29
278.	Iordache Florin	PSD	OLT	1098	505	46,00%	31
279.	Țurcanu Florin	PNL	BOTOȘANI	1098	504	45,90%	31

280.	Burnei Ion	PSD	ARGEȘ	1098	500	45,50%	29
281.	Cazan Mircea Vasile	PNL	SIBIU	1098	498	45,30%	24
282.	Nechifor Cătălin-Ioan	PSD	SUCEAVA	1098	496	45,10%	22
283.	<b>Pambuccian Varujan</b>	MIN.		1098	489	44,50%	24
284.	Chiuariu Tudor- Alexandru	PNL	BACĂU	1098	482	43,90%	26
285.	Bot Octavian	PD-L	BIHOR	1098	476	43,30%	33
286.	Țîmpău Radu Bogdan	PNL	HUNEDOARA	1098	473	43,00%	27
287.	<b>Popescu- Tăriceanu Călin Constantin Anton</b>	PNL	ILFOV	1098	469	42,70%	25
288.	Chiriță Dumitru	PSD	BUCUREȘTI	1098	449	40,90%	26
289.	Niculescu-Mizil Ștefănescu Tohme Oana	PSD	BUCUREȘTI	1098	448	40,80%	20
290.	Țintean Ioan	PNL	BISTRIȚA- NĂSĂUD	1098	445	40,50%	28
291.	Almăjanu Marin	PNL	TELEORMAN	1098	444	40,40%	27
292.	Zgonea Valeriu Ștefan	PSD	DOLJ	1098	439	39,90%	24
293.	Mocioalcă Ion	PSD	CARAȘ- SEVERIN	1098	434	39,50%	24
294.	Orban Ludovic	PNL	BUCUREȘTI	1098	430	39,10%	25
295.	Mocanu Adrian	PSD	BUZĂU	1098	424	38,60%	19
296.	Teodorescu Horia	PSD	TULCEA	1098	418	38,00%	29
297.	Manda Iulian Claudiu	PSD	DOLJ	1098	416	37,90%	15
298.	Bobeș Marin	PDL	OLT	1098	414	37,70%	25
299.	Știrbu Gigel- Sorinel	PNL	OLT	1098	414	37,70%	21
300.	Tușa Adriana Diana	PNL	BRĂILA	1098	402	36,60%	24
301.	Dolineaschi Andrei	PSD	BOTOȘANI	1098	393	35,80%	26
302.	Gust Băloșin Florentin	PSD	DOLJ	1098	392	35,70%	25
303.	Vlase Petru Gabriel	PSD	BACĂU	1098	389	35,40%	22
304.	Lupu Mihai	PNL	CONSTANȚA	1098	388	35,30%	23
305.	Păsat Dan	PDL	GIURGIU	1098	388	35,30%	18

306.	Morega Dan Ilie	Fără grup	GORJ	1098	386	35,10%	24
307.	Martin Eduard- Stelian	PSD	CONSTANȚA	1098	382	34,80%	18
308.	Petrescu Petre	PSD	DOLJ	1098	381	34,70%	20
309.	Antal István	UDMR	HARGHITA	1098	375	34,10%	24
310.	Bănicioiu Nicolae	PSD	TELEORMAN	1098	332	30,20%	20
311.	Fenechiu Relu	PNL	IAȘI	1098	325	29,60%	21
312.	Săpunaru Nini	PNL	VRANCEA	1098	277	25,20%	14
313.	Rizea Cristian	PSD	BRĂILA	1098	269	24,50%	18
314.	Negoiță Robert Sorin	PSD	TELEORMAN	1098	263	23,90%	15
315.	Frunzuliță Doru- Claudian <sup>20</sup>	PSD	OLT	1098	259	23,60%	19
316.	Niculescu Duvăz Bogdan Nicolae	PSD	ARGEȘ	1098	229	20,80%	11
317.	Hrebenciuc Viorel	PSD	BACĂU	1098	183	16,70%	15

**Notă: Liderii de grup au fost marcați distinct în clasamentul de prezență prin îngroșare iar Președinții de Comisii Permanente prin subliniere.**

În clasament nu au fost incluși parlamentarii ce au deținut funcții de ministrii în acest mandat parlamentar, situația lor fiind redată separat. Tot separat i-am prezentat și pe cei care și-au încheiat mandatul mai devreme sau l-au început mai târziu față de alegerile din 2008.

#### Parlamentarii ce au început mandatul la o dată ulterioară constituirii în decembrie 2008

Nume și prenume	Partid	Județ	Voturi		
			finale	Prezent	Procent
Trandafir Teodora Virginia (înlocuiește pe Daniela Popa)	PD-L	BUCUREȘTI	436	435	99,7%
Stroe Radu (înlocuiește pe Bogdan Olteanu)	PNL	BUCUREȘTI	620	383	61,7%

Pentru deputații care au început mandatul la o dată ulterioară alegerilor din decembrie 2008, am calculat procentul de prezență raportat la numărul total de voturi finale la care ar fi putut participa fiecare dintre aceștia.

<sup>20</sup> Precizăm că IPP a fost contactat de către deputatul PSD, Doru Claudiu Frunzuliță în luna august a anului 2010 pentru a ne semnala existența unor anumite disfuncționalități la propria-i cartelă de vot care au generat erori în modul în care Camera Deputaților a înregistrat activitatea sa în plen pentru sesiunea februarie - iunie 2010.

<b>Membrii Guvernului sunt scutiți de drept de la participarea la ședințele de plen:</b>	Partid	Județ	Vot final	Prezență	Procent
Vreme Valerian	PD-L	BACĂU	1098	972	88,4%
Botiș Ioan-Nelu	PD-L	BISTRIȚA-NĂSĂUD	1098	956	87,0%
Tabără Valeriu	PD-L	TIMIȘ	1098	817	74,3%
Ialomițianu Gheorghe	PD-L	BRAȘOV	1098	809	73,6%
Oprea Gabriel	Ind.	ILFOV	1098	610	55,5%
Paleologu Theodor	PD-L	BUCUREȘTI	1098	594	54,0%
Nica Dan	PSD	GALAȚI	1098	435	39,6%
Borbély László	UDMR	MUREȘ	1098	356	32,4%
Sârbu Marian	Ind.	VASLUI	1098	313	28,5%
Kelemen Hunor	UDMR	HARGHITA	1098	308	28,0%
Niță Constantin	PSD	BRAȘOV	1098	256	23,3%
Ponta Victor-Viorel	PSD	GORJ	1098	254	23,1%
Udrea Elena Gabriela	PD-L	BUCUREȘTI	1098	226	20,6%
Iacob Ridzi Monica Maria	PD-L	HUNEDOARA	1098	128	11,6%

<b>Mandat Încheiat</b>	Partid	Județ	Voturi finale	Prezență	Procent
Timiș Ioan - MANDAT ÎNCHEIAT (deces)	PNL	HUNEDOARA	864	309	35,5 %
Olteanu Bogdan - MANDAT ÎNCHEIAT (demisie)	PNL	BUCUREȘTI	479	294	61,3%
Popa Daniela - MANDAT ÎNCHEIAT (demisie)	PC	BUCUREȘTI	479	282	58,8%

**Prezență la voturile finale din plenul Senatului României în perioada decembrie 2008 - decembrie 2010**

**Regulamentul Senatului României:**

**Art.192.- Niciun senator nu poate lipsi nemotivat de la ședințele Senatului sau ale comisiei din care face parte sau de la celelalte activități specifice îndeplinirii mandatului de senator.**

**Art.193.-(1) Concediile se acordă pentru motive de boală sau interese personale. (2) Concediile de boală se acordă pe baza certificatului medical. (3) Pentru interese personale se pot acorda, în timpul unei sesiuni, cel mult 8 zile de concediu cu plata indemnizației, iar peste această durată, concedii fără plată, care se pot efectua integral sau în mai multe tranșe. Concediile până la 4 zile se aprobă de președintele Senatului, iar cele cu o durată mai mare de 4 zile, de către Biroul permanent. (4) Fiecare cerere de concediu pentru interese personale va avea menționat, de către unul dintre secretarii Senatului, numărul zilelor de concediu efectuate de senatorul respectiv.**

Procentele de prezență sunt calculate dintr-un total de 1337 de voturi finale<sup>21</sup> exprimate în perioada de referință precizată pentru Senat.

Nr. crt.	Nume și prenume	Partid	Județ	Voturi finale	Prezent	Procent	Număr zile de vot din 127
1.	David Gheorghe	PD-L	TIMIȘ	1337	1306	97,70%	125
2.	Borza Dorel Constantin Vasile	PD-L	TIMIȘ	1337	1256	93,90%	119
3.	Rușeț Ion	PD-L	GORJ	1337	1253	93,70%	120
4.	Oprea Dumitru	PD-L	IAȘI	1337	1207	90,30%	116
5.	Urban Iulian	PD-L	ILFOV	1337	1186	88,70%	120
6.	Fodoreanu Sorin	PD-L	SUCEAVA	1337	1162	86,90%	119
7.	Pașca Liviu Titus	PNL	MARAMUREȘ	1337	1155	86,40%	117
8.	Frâncu Emilian Valentin	PNL	VÂLCEA	1337	1146	85,70%	113
9.	Bara Ion	PD-L	TULCEA	1337	1141	85,30%	121
10.	Belacurencu Trifon	PSD	TULCEA	1337	1141	85,30%	121
11.	Lazăr Sorin Constantin	PSD	IAȘI	1337	1140	85,30%	117
12.	Bokor Tiberiu	UDM R	COVASNA	1337	1124	84,10%	117
13.	Bîrlea Gheorghe	PD-L	MARAMUREȘ	1337	1116	83,50%	117

<sup>21</sup> Institutul pentru Politici Publice a adresat în repetate rânduri apeluri conducerii Senatului României pentru a moderniza platforma web/site-ul. Din păcate, site-ul Senatului - secțiunea conținând informații despre votul electronic este în continuare dezvoltată pe o platformă învechită și nu nicidecum *user friendly*. Un exemplu concret: sunt folosite diferite denumiri pentru prezentarea voturilor finale.

14.	Mocanu Toader	PD-L	NEAMŢ	1337	1116	83,50%	117
15.	Țuțuianu Adrian	PSD	DÎMBOVIȚA	1337	1115	83,40%	115
16.	<u>Hărdău Mihail</u>	PD-L	CLUJ	1337	1109	82,90%	118
17.	Mocanu Alexandru	PD-L	TELEORMAN	1337	1108	82,90%	120
18.	Marian Ovidiu	PD-L	ARAD	1337	1099	82,20%	118
19.	Silistru Doina	PSD	VASLUI	1337	1097	82,00%	112
20.	Păran Dorin	PD-L	HUNEDOARA	1337	1091	81,60%	121
21.	Dobra Nicolae	PD-L	ALBA	1337	1090	81,50%	120
22.	Pereș Alexandru	PD-L	ALBA	1337	1081	80,90%	114
23.	Marian Valer	PSD	SATU-MARE	1337	1080	80,80%	115
24.	Gyerkó László	UDM R	HARGHITA	1337	1057	79,10%	108
25.	Niță Mihai	PD-L	OLT	1337	1054	78,80%	115
26.	Oprea Mario-Ovidiu	PNL	DOLJ	1337	1031	77,10%	110
27.	Constantinescu Florin	PSD	IAȘI	1337	1028	76,90%	118
28.	<u>Rotaru Ion</u>	PSD	BRĂILA	1337	1027	76,80%	116
29.	Álbert Almos	UDM R	COVASNA	1337	1025	76,70%	107
30.	Filip Petru	PD-L	BIHOR	1337	1017	76,10%	115
31.	Pop Gheorghe	PSD	SĂLAJ	1337	1011	75,60%	115
32.	Pintilie Vasile	PD-L	VASLUI	1337	1004	75,10%	110
33.	Cordoș Alexandru	PSD	CLUJ	1337	1002	74,90%	106
34.	Popa Cornel	PNL	BIHOR	1337	1001	74,90%	102
35.	Popa Mihaela	PD-L	IAȘI	1337	991	74,10%	112
36.	Secășan Iosif	PD-L	CARAȘ-SEVERIN	1337	984	73,60%	121
37.	Arcaș Viorel	PSD	SIBIU	1337	981	73,40%	113
38.	<b>Fekete Szabó Andras Levente</b>	UDM R	SĂLAJ	1337	967	72,30%	118
39.	Günthner Tiberiu	UDM R	SATU-MARE	1337	962	72,00%	103
40.	<b>Rădulescu Cristian</b>	PD-L	BUCUREȘTI	1337	959	71,70%	107
41.	Robu Nicolae	PNL	TIMIȘ	1337	943	70,50%	89
42.	Nedelcu Vasile	Mixt	CĂLĂRAȘI	1337	935	69,90%	108
43.	Mitrea Elena	PSD	BACĂU	1337	931	69,60%	116
44.	Prunea Nicolae Dănuț	PSD	BISTRIȚA-NĂSĂUD	1337	920	68,80%	106
45.	Ichim Paul	PNL	GALAȚI	1337	918	68,70%	101
46.	Grosu Corneliu	Mixt	MUREȘ	1337	903	67,50%	111
47.	<u>Greblă Toni</u>	PSD	GORJ	1337	900	67,30%	111

48.	Mustăţea Vasile	PNL	GIURGIU	1337	898	67,20%	107
49.	<u>Nicoară Romeo</u> Florin	PNL	TELEORMAN	1337	897	67,10%	99
50.	Crăciun Avram	PSD	ARAD	1337	890	66,60%	103
51.	Marcu Gheorghe	PSD	BOTOŞANI	1337	884	66,10%	106
52.	Coca Laurenţiu Florian	PSD	VÂLCEA	1337	881	65,90%	112
53.	Severin Georgică	PD-L	PRAHOVA	1337	881	65,90%	100
54.	Jurcan Dorel	PD-L	VÂLCEA	1337	876	65,50%	94
55.	Constantinescu Viorel	PD-L	BUZĂU	1337	873	65,30%	102
56.	Rădulescu Şerban	PD-L	CLUJ	1337	859	64,20%	107
57.	Baniaş Mircea Marius	PD-L	CONSTANŢA	1337	842	63,00%	107
58.	Humelnicu Augustin Daniel	PD-L	BOTOŞANI	1337	842	63,00%	87
59.	Mang Ioan	PSD	BIHOR	1337	842	63,00%	104
60.	Nistor Vasile	PD-L	BACĂU	1337	837	62,60%	107
61.	Chirvăsuţă Laurenţiu	Mixt	GALAŢI	1337	821	61,40%	111
62.	Onofrei Orest	PD-L	SUCEAVA	1337	818	61,20%	101
63.	Cinteză Mircea	PD-L	ARGEŞ	1337	816	61,00%	92
64.	<u>Meleşcanu</u> Teodor Viorel	PNL	PRAHOVA	1337	816	61,00%	92
65.	Panţuru Tudor	PD-L	IALOMIŢA	1337	811	60,70%	104
66.	Feldman Radu Alexandru	PD-L	BUCUREŞTI	1337	807	60,40%	105
67.	Rasaliu Marian Iulian	PD-L	BRAŞOV	1337	805	60,20%	98
68.	Sbîrciu Ioan	PD-L	BISTRIŢA- NĂSĂUD	1337	804	60,10%	95
69.	Mardare Radu Cătălin	PSD	BACĂU	1337	802	60,00%	105
70.	Luca Raymond	PNL	DIASPORA	1337	800	59,80%	89
71.	<b>Haşotti Puiu</b>	PNL	CONSTANŢA	1337	797	59,60%	105
72.	Mîrza Gavril	PSD	SUCEAVA	1337	797	59,60%	101
73.	Bălan Gheorghe Pavel	PSD	CARAŞ- SEVERIN	1337	792	59,20%	90
74.	Mutu Gabriel	PD-L	BUCUREŞTI	1337	787	58,90%	95
75.	Boitan Minerva	PNL	SIBIU	1337	781	58,40%	93
76.	Başa Petru	PD-L	MUREŞ	1337	767	57,40%	93
77.	Măgureanu Cezar Mircea	Mixt	GIURGIU	1337	766	57,30%	101

78.	Bădescu Iulian	PD-L	PRAHOVA	1337	743	55,60%	90
79.	Staicu Dumitru Florian	PD-L	BRAȘOV	1337	742	55,50%	109
80.	Geoană Mircea Dan	PSD	DOLJ	1337	740	55,30%	73
81.	<u>Daea Petre</u>	PSD	MEHEDINȚI	1337	738	55,20%	99
82.	Chivu Sorin Serioja	Mixt	PRAHOVA	1337	715	53,50%	102
83.	<u>Calcan Valentin</u> <u>Gigel</u>	PD-L	DÎMBOVIȚA	1337	710	53,10%	80
84.	Moga Nicolae	PSD	CONSTANȚA	1337	691	51,70%	97
85.	Udriștoiu Tudor	PD-L	DOLJ	1337	684	51,20%	91
86.	Nicoară Marius Petre	PNL	CLUJ	1337	682	51,00%	86
87.	Țopescu Cristian George	PNL	BUCUREȘTI	1337	681	50,90%	83
88.	Cibu Constantin Sever	Mixt	BRĂILA	1337	679	50,80%	92
89.	Dumitru Constantin	PD-L	CĂLĂRAȘI	1337	663	49,60%	99
90.	Saghian Gheorghe	PSD	GALAȚI	1337	654	48,90%	89
91.	Prodan Tiberiu Aurelian	PNL	SUCEAVA	1337	650	48,60%	89
92.	Iordănescu Anghel	Mixt	ILFOV	1337	633	47,30%	108
93.	Tămagă Constantin	PSD	ARGEȘ	1337	620	46,40%	78
94.	Andrei Florin Mircea	PD-L	DÎMBOVIȚA	1337	619	46,30%	76
95.	Savu Daniel	PSD	PRAHOVA	1337	618	46,20%	97
96.	Andronescu Ecaterina	PSD	BUCUREȘTI	1337	610	45,60%	75
97.	<b>Sârbu Ilie</b>	PSD	TIMIȘ	1337	589	44,10%	62
98.	<u>Corlătean Titus</u>	PSD	BRAȘOV	1337	556	41,60%	80
99.	Găină Mihaiță	PSD	IALOMIȚA	1337	547	40,90%	76
100.	<u>Vasilescu Lia</u> <u>Olguța</u>	PSD	DOLJ	1337	519	38,80%	66
101.	<u>Necula Marius</u> <u>Gerard</u>	PD-L	GALAȚI	1337	510	38,10%	87
102.	Berca Gabriel	PNL	BACĂU	1337	505	37,80%	73
103.	Valeca Șerban Constantin	PSD	ARGEȘ	1337	505	37,80%	76
104.	Plăcintă Sorina Luminița	PD-L	VRANCEA	1337	480	35,90%	71
105.	Bota Marius Sorin-Ovidiu	PSD	MARAMUREȘ	1337	479	35,80%	82

106.	Mihăilescu Petru Șerban	Mixt	TELEORMAN	1337	475	35,50%	80
107.	Nicula Vasile Cosmin	PSD	HUNEDOARA	1337	472	35,30%	74
108.	<u>Vosganian</u> <u>Varujan</u>	PNL	IAȘI	1337	467	34,90%	71
109.	Mărcuțianu Ovidius	Mixt	NEAMȚ	1337	457	34,20%	67
110.	Ion Vasile	Indep.	BUZĂU	1337	453	33,90%	70
111.	Mazăre Alexandru	PSD	CONSTANȚA	1337	449	33,60%	77
112.	Diaconu Mircea	PNL	ARGEȘ	1337	441	33,00%	69
113.	Toma Ion	PSD	OLT	1337	429	32,10%	59
114.	<u>Nicolaescu</u> <u>Sergiu-Florin</u>	PSD	BUCUREȘTI	1337	405	30,30%	63
115.	Badea Viorel Riceard	PD-L	DIASPORA	1337	378	28,30%	56
116.	Chelaru Ioan	PSD	NEAMȚ	1337	354	26,50%	68
117.	Bîgiu Marian Cristinel	PNL	BUZĂU	1337	349	26,10%	58
118.	<u>Frundea György</u>	UDM R	MUREȘ	1337	349	26,10%	62
119.	Verestóy Attila	UDM R	HARGHITA	1337	339	25,40%	73
120.	Mitrea Miron Tudor	PSD	VRANCEA	1337	309	23,10%	56
121.	Câmpanu Liviu	Mixt	BOTOȘANI	1337	306	22,90%	62
122.	Șova Dan Coman	PSD	OLT	1337	301	22,50%	55
123.	David Cristian	PNL	VASLUI	1337	251	18,80%	39
124.	Rușanu Dan Radu	PNL	HUNEDOARA	1337	153	11,40%	37
125.	Ghișe Ioan	PNL	BRAȘOV	1337	128	9,60%	23
126.	Voiculescu Dan	PC	BUCUREȘTI	1337	100	7,50%	15
127.	Antonescu George Crin Laurențiu	PNL	BUCUREȘTI	1337	18	1,30%	9

**Notă: Liderii de grup au fost marcați distinct în clasamentul de prezență prin îngroșare iar Președinții de Comisii Permanente prin subliniere.**

**Parlamentarii - miniștrii din acest mandat sunt prezentați separat față de clasamentul general, dată fiind prevederea din Regulamente de a li se motiva absențele de la lucrări.**

<b>Membrii Guvernului sunt scutiți de drept de la participarea la ședințele de plen:</b>	Partid	Județ	Voturi finale	Prezență	Procent
Igaș Traian Constantin	PD-L	ARAD	1337	903	67,5%
Ariton Ion	PD-L	SIBIU	1337	659	49,3%
Cseke Attila-Zoltán	UDMR	BIHOR	1337	589	44,1%
Boagiu Anca-Daniela	PD-L	BUCUREȘTI	1337	568	42,5%
Berceanu Radu Mircea	PD-L	DOLJ	1337	217	16,2%
Blaga Vasile	PD-L	BUCUREȘTI	1337	210	15,7%
Diaconescu Cristian	Mixt	BUCUREȘTI	1337	167	12,5%
Markó Béla	UDMR	MUREȘ	1337	128	9,6%
Stănișoară Mihai	PD-L	MEHEDINȚI	1337	93	7,0%

*\*O situație aparte este cea a **Senatorului PSD Cătălin Voicu** care se află în arest preventiv din luna martie a anului 2010. Acesta a participat de la începutul acestui mandat (decembrie 2008) până la reținerea sa din luna martie, la un număr de 41 de voturi finale date în plenul Senatului.*

## Listă deputați ce au migrat în perioada decembrie 2008 - decembrie 2010

Nume și prenume	Grup actual	Circumscripție	Col.	Reprezentare migrație
Apostolache Mihai Cristian	PD-L	PRAHOVA	5	PSD→PDL
Balcan Viorel	PD-L	BRĂILA	3	PSD→PDL
Banu Mihai	PD-L	BACĂU	5	PNL→PDL
Barna Maria Eugenia	Indep.	TIMIȘ	4	PSD→INDEP
Bobeș Marin	PD-L	OLT	3	PSD→INDEP→PDL
Bordeianu Dan	PNL	VASLUI	2	PNL→INDEP
Bostan Emil	Indep.	NEAMȚ	8	PNL→INDEP
Burlacu Cristian-Ion	PD-L	PRAHOVA	1	PNL→INDEP→PDL
Cherecheș Cătălin	Fără grup	MARAMUREȘ	2	PSD→INDEP→PNL→INDEP
Ciuhodaru Tudor	PNL	IAȘI	8	PSD→INDEP
Coroamă Gheorghe	PD-L	SUCEAVA	7	PNL→INDEP→PDL
Damian Ioan	PSD	CĂLĂRAȘI	2	PSD→INDEP→PSD
Dobre Cristina Elena	PD-L	IAȘI	11	PNL→INDEP→PDL
Iordache Luminița	Indep.	IAȘI	1	PSD→INDEP
Irimescu Mircea	PNL	SUCEAVA	6	PNL→INDEP
Marian Dan Mihai	PD-L	VASLUI	6	PNL→INDEP→PDL
Mazilu Constantin	Indep.	VÂLCEA	3	PSD→INDEP
Mocanu Adrian	PSD	BUZĂU	2	PSD→INDEP→PSD
Moldovan Carmen Ileana	PSD	BUZĂU	6	PSD→INDEP→PSD
Morega Dan Ilie	Fără grup	GORJ	1	PNL→INDEP
Munteanu Ioan	Fără grup	NEAMȚ	5	PSD→INDEP
Nicolicea Eugen	Indep.	MEHEDINȚI	4	PSD→INDEP
Oprea Gabriel	Indep.	ILFOV	1	PSD→INDEP
Păsat Dan	PD-L	GIURGIU	3	PNL→INDEP→PDL
Potor Călin	PNL	ALBA	1	PDL→INDEP→PNL
Rebenciuc Neculai	PD-L	BOTOȘANI	1	PNL→INDEP→PDL

Sârbu Marian	Indep.	VASLUI	7	PSD→INDEP
Soporan Vasile Filip	Indep.	CLUJ	7	PSD→INDEP
Stan Nicolae	Indep.	OLT	2	PDL→INDEP
Steriu Valeriu- Andrei	Indep.	OLT	4	PSD→INDEP
Tabugan Ion	Indep.	CARAȘ- SEVERIN	3	PNL→INDEP
Țaga Claudiu	Indep.	TIMIȘ	8	PNL→INDEP
Tărăță Culiță	Indep.	NEAMȚ	3	PSD→INDEP
Țița-Nicolescu Gabriel	Indep.	BRAȘOV	4	PSD→INDEP
Țurea Răzvan	Indep.	PRAHOVA	6	PSD→INDEP
Zoicaș Gheorghe	Fără grup	MARAMUREȘ	1	PSD→INDEP

**Listă senatori ce au migrat în perioada decembrie 2008 - decembrie 2010**

<b>Nume și prenume</b>	<b>Grup</b>	<b>Circumscripție</b>	<b>Col.</b>	<b>Reprezentare migrație</b>
Bădescu Iulian	PSD	PRAHOVA	2	PDL→PSD
Berca Gabriel	PD-L	BACĂU	1	PNL→PDL
Câmpanu Liviu	PNL	BOTOȘANI	2	PNL→INDEP
Chirvăsuță Laurențiu	Mixt	GALAȚI	1	PSD→INDEP
Chivu Sorin Serioja	Mixt	PRAHOVA	4	PSD→INDEP
Cibu Constantin Sever	Mixt	BRĂILA	2	PNL→INDEP
Diaconescu Cristian	Mixt	BUCUREȘTI	3	PSD→INDEP
Grosu Corneliu	Mixt	MUREȘ	4	PSD→INDEP
Ion Vasile	PNL	BUZĂU	3	PSD→INDEP
Iordănescu Anghel	Mixt	ILFOV	1	PSD→INDEP
Măgureanu Cezar Mircea	Mixt	GIURGIU	1	PNL→INDEP
Mărcuțianu Ovidius	Mixt	NEAMȚ	3	PNL→INDEP
Mihăilescu Petru Șerban	Mixt	TELEORMAN	1	PSD→INDEP
Mutu Gabriel	PSD	BUCUREȘTI	12	PDL→PSD
Nedelcu Vasile	Mixt	CĂLĂRAȘI	1	PNL→INDEP
Prodan Tiberiu Aurelian	PD-L	SUCEAVA	4	PNL→INDEP
Severin Georgică	PSD	PRAHOVA	1	PDL→PSD

**Anexa 3**  
**Exemple de voturi duble în listingul de vot de la Senat**

L694/2008|vot final

Proiect de lege pentru aprobarea Ordonanței de urgență a Guvernului nr. 174/2008 pentru modificarea și completarea unor acte normative privind protecția consumatorului

11-02-2009 12:59

Prezenți: 63; Pentru: 58; Împotrivă: 0; Abțineri: 5; Nu au votat: 0

**Grup** **Pentru** **Împotrivă** **Abțineri** **Nu au votat**

PDL

PNL

PSD

PSD+PC

UDMR

<u>Nume</u>	<u>Prenume</u>	<u>Grup</u>	<u>Pentru</u>	<u>Împotrivă</u>	<u>Abțineri</u>	<u>Nu au votat</u>
Gyerkó	László					
Bokor	Tiberiu					
Rădulescu	Cristian					
Igaș	Constantin-Traian					
Fekete-Szabó	András-Levente					
Fodoreanu	Sorin	PDL				
Pintilie	Vasile	PDL				
Banias	Mircea-Marius	PDL				
Necula	Marius-Gerard	PDL				
Rușeț	Ion	PDL				
Dobra	Nicolae	PDL				
Pereș	Alexandru	PDL				
Marian	Ovidiu	PDL				
Urban	Iulian	PDL				
Bara	Ion	PDL				
Popa	Mihaela	PDL				
Calcan	Valentin-Gigel	PDL				
Hărdău	Mihail	PDL				
Plăcintă	Sorina-Luminița	PDL				
Bîrlea	Gheorghe	PDL				
Ariton	Ion	PDL				
Sbîrciu	Ioan	PDL				
Staicu	Dumitru-Florian	PDL				

Mutu	Gabriel	PDL
Oprea	Dumitru	PDL
Mocanu	Toader	PDL
Boagiu	Anca-Daniela	PDL
David	Gheorghe	PDL
Păran	Dorin	PDL
Onofrei	Orest	PDL
Cinteză	Mircea	PDL
Severin	Georgică	PDL
Borza	Dorel-Constantin-Vasile	PDL
Mocanu	Alexandru	PDL
Rasaliu	Marian-Iulian	PDL
Badea	Viorel-Riceard	PDL
Țopescu	Cristian-George	PNL
Mărcuțianu	Ovidius	PNL
Nicoară	Romeo-Florin	PNL
Hașotti	Puiu	PNL
Pașca	Liviu-Titus	PNL
Boitan	Minerva	PNL
Ichim	Paul	PNL
Frâncu	Emilian-Valentin	PNL
Marcu	Gheorghe	PSD
Nicolaescu	Sergiu-Florin	PSD
Arcaș	Viorel	PSD
Țuțuianu	Adrian	PSD
Mardare	Radu-Cătălin	PSD
Silistru	Doina	PSD
Mang	Ioan	PSD
Crăciun	Avram	PSD
Saghian	Gheorghe	PSD
Corlățean	Titus	PSD
Greblă	Toni	PSD
Bălan	Gheorghe-Pavel	PSD
Lazăr	Sorin-Constantin	PSD
Mitrea	Miron-Tudor	PSD
Coca	Laurențiu Florian	PSD
Savu	Daniel	PSD
Savu	Daniel	PSD+PC

Bălan	Gheorghe-Pavel	PSD+PC
Chirvăsuță	Laurențiu	PSD+PC
Coca	Laurențiu Florian	PSD+PC
Mitrea	Miron-Tudor	PSD+PC
Lazăr	Sorin-Constantin	PSD+PC
Arcaș	Viorel	PSD+PC
Greblă	Toni	PSD+PC
Crăciun	Avram	PSD+PC
Corlățean	Titus	PSD+PC
Saghian	Gheorghe	PSD+PC
Silistru	Doina	PSD+PC
Mang	Ioan	PSD+PC
Mardare	Radu-Cătălin	PSD+PC
Țuțuianu	Adrian	PSD+PC
Nicolaescu	Sergiu-Florin	PSD+PC
Marcu	Gheorghe	PSD+PC
Cseke	Attila-Zoltán	UDMR
Günthner	Tiberiu	UDMR

Pentru: 0; Împotrivă: 0; Abțineri: 0; Nu au votat: 0

L282/2009|vot final

Proiect de lege privind aprobarea Ordonanței de urgență a Guvernului nr. 67/2009 pentru aprobarea scoaterii din rezervele de stat a unor cantități de petrol pentru turboreactoare, care vor fi acordate, cu titlu gratuit, Ministerului Apărării Naționale și Ministerului Administrației și Internelor, precum și pentru stabilirea regimului taxei pe valoarea adăugată și al accizelor pentru unele cantități de combustibil

16-09-2009 10:58

Prezenți: 67; Pentru: 57; Împotrivă: 4; Abțineri: 5; Nu au votat: 1

<u>Grup</u>	<u>Pentru</u>	<u>Împotrivă</u>	<u>Abțineri</u>	<u>Nu au votat</u>
	<u>4</u>	<u>1</u>		
<u>PDL</u>	<u>26</u>		<u>1</u>	
<u>PNL</u>	<u>7</u>	<u>3</u>	<u>3</u>	
<u>PSD</u>	<u>16</u>			<u>1</u>
<u>PSD+PC</u>	<u>19</u>		<u>1</u>	<u>1</u>
<u>UDMR</u>	<u>1</u>			

<u>Nume</u>	<u>Prenume</u>	<u>Grup</u>	<u>Pentru</u>	<u>Împotrivă</u>	<u>Abțineri</u>	<u>Nu au votat</u>
Câmpanu	Liviu			X		
Gyerkó	László		X			
Bădescu	Iulian		X			
Igaș	Constantin-Traian		X			
Rădulescu	Cristian		X			
Hărdău	Mihail	PDL	X			
Fodoreanu	Sorin	PDL	X			
David	Gheorghe	PDL	X			
Humelnicu	Augustin-Daniel	PDL	X			
Bara	Ion	PDL	X			
Popa	Mihaela	PDL	X			
Calcan	Valentin-Gigel	PDL	X			
Secășan	Iosif	PDL	X			
Borza	Dorel-Constantin-Vasile	PDL	X			
Mocanu	Alexandru	PDL	X			
Bîrlea	Gheorghe	PDL			X	
Boagiu	Anca-Daniela	PDL	X			
Oprea	Dumitru	PDL	X			
Jurcan	Dorel	PDL	X			
Mocanu	Toader	PDL	X			

Păran	Dorin	PDL	X		
Onofrei	Orest	PDL	X		
Niță	Mihai	PDL	X		
Rădulescu	Șerban	PDL	X		
Severin	Georgică	PDL	X		
Dumitru	Constantin	PDL	X		
Filip	Petru	PDL	X		
Rușeț	Ion	PDL	X		
Pereș	Alexandru	PDL	X		
Urban	Iulian	PDL	X		
Pintilie	Vasile	PDL	X		
Rasaliu	Marian-Iulian	PDL	X		
Măgureanu	Cezar-Mircea	PNL	X		
Țopescu	Cristian-George	PNL		X	
Cibu	Constantin-Sever	PNL	X		
Popa	Cornel	PNL			X
Luca	Raymond	PNL			X
Nicoară	Romeo-Florin	PNL	X		
Robu	Nicolae	PNL		X	
Oprea	Mario-Ovidiu	PNL	X		
Pașca	Liviu-Titus	PNL		X	
Mărcuțianu	Ovidius	PNL	X		
Berca	Gabriel	PNL	X		
Boitan	Minerva	PNL	X		
Ichim	Paul	PNL			X
Corlățean	Titus	PSD	X		
Rotaru	Ion	PSD	X		
Lazăr	Sorin-Constantin	PSD	X		
Prunea	Nicolae-Dănuț	PSD	X		
Belacurencu	Trifon	PSD	X		
Constantinescu	Florin	PSD	X		
Țuțuiianu	Adrian	PSD	X		
Daea	Petre	PSD	X		
Cordoș	Alexandru	PSD	X		
Mitrea	Elena	PSD	X		
Bălan	Gheorghe-Pavel	PSD	X		
Nicula	Vasile-Cosmin	PSD	X		
Marian	Valer	PSD	X		

Mardare	Radu-Cătălin	PSD	X
Silistru	Doina	PSD	
Greblă	Toni	PSD	X
Saghian	Gheorghe	PSD	X
Silistru	Doina	PSD+PC	
Mardare	Radu-Cătălin	PSD+PC	X
Marian	Valer	PSD+PC	X
Nicula	Vasile-Cosmin	PSD+PC	X
Mitrea	Elena	PSD+PC	X
Iordănescu	Anghel	PSD+PC	X
Bălan	Gheorghe-Pavel	PSD+PC	X
Cordoș	Alexandru	PSD+PC	X
Daea	Petre	PSD+PC	X
Grosu	Corneliu	PSD+PC	
Constantinescu	Florin	PSD+PC	X
Țuțuianu	Adrian	PSD+PC	X
Prunea	Nicolae-Dănuț	PSD+PC	X
Belacurencu	Trifon	PSD+PC	X
Lazăr	Sorin-Constantin	PSD+PC	X
Rotaru	Ion	PSD+PC	X
Chirvăsuță	Laurențiu	PSD+PC	X
Mihăilescu	Petru-Șerban	PSD+PC	X
Saghian	Gheorghe	PSD+PC	X
Corlățean	Titus	PSD+PC	X
Greblă	Toni	PSD+PC	X
Cseke	Attila-Zoltán	UDMR	X

X

X

X

Pentru: 73; Împotrivă: 4; Abțineri: 5; Nu au votat: 2

Propunere legislativă privind obligativitatea instituțiilor administrației locale de stat, instituțiilor publice locale, instituțiilor de învățământ și sanitare de a folosi ca personal de pază cadre ale Poliției Comunitare Locale

15-09-2010 10:42

Prezenți: 62; Pentru: 59; Împotrivă: 1; Abțineri: 2; Nu au votat: 0

<u>Grup</u>	<u>Pentru</u>	<u>Împotrivă</u>	<u>Abțineri</u>	<u>Nu au votat</u>
	<u>1</u>			
<u>Mixt</u>	<u>1</u>		<u>2</u>	
<u>Neafiliați</u>	<u>1</u>			
<u>PDL</u>	<u>21</u>	<u>1</u>		
<u>PNL</u>	<u>10</u>			
<u>PSD</u>	<u>21</u>			
<u>PSD+PC</u>	<u>21</u>			
<u>UDMR</u>	<u>4</u>			

<u>Nume</u>	<u>Prenume</u>	<u>Grup</u>	<u>Pentru</u>	<u>Împotrivă</u>	<u>Abțineri</u>	<u>Nu au votat</u>
Igaș	Constantin-Traian		X			
Câmpanu	Liviu	Mixt			X	
Diaconescu	Cristian	Mixt			X	
Chivu	Sorin-Serioja	Mixt	X			
Cibu	Constantin-Sever	Neafiliați	X			
Pintilie	Vasile	PDL	X			
Dumitru	Constantin	PDL	X			
Bașa	Petru	PDL	X			
Cinteză	Mircea	PDL	X			
Fodoreanu	Sorin	PDL	X			
Filip	Petru	PDL	X			
Staicu	Dumitru-Florian	PDL	X			
Oprea	Dumitru	PDL	X			
Mocanu	Toader	PDL	X			
Borza	Dorel-Constantin-Vasile	PDL	X			
Mocanu	Alexandru	PDL	X			
Păran	Dorin	PDL	X			
Onofrei	Orest	PDL	X			
Niță	Mihai	PDL	X			

Corlățean	Titus	PSD	X
Găină	Mihăiță	PSD+PC	X
Silistru	Doina	PSD+PC	X
Rotaru	Ion	PSD+PC	X
Lazăr	Sorin-Constantin	PSD+PC	X
Constantinescu	Florin	PSD+PC	X
Mardare	Radu-Cătălin	PSD+PC	X
Bălan	Gheorghe-Pavel	PSD+PC	X
Severin	Georgică	PSD+PC	X
Geoană	Mircea-Dan	PSD+PC	X
Mirza	Gavril	PSD+PC	X
Arcaș	Viorel	PSD+PC	X
Belacurencu	Trifon	PSD+PC	X
Tămagă	Constantin	PSD+PC	X
Pop	Gheorghe	PSD+PC	X
Greblă	Toni	PSD+PC	X
Corlățean	Titus	PSD+PC	X
Țuțuianu	Adrian	PSD+PC	X
Vasilescu	Lia-Olguța	PSD+PC	X
Valeca	Șerban Constantin	PSD+PC	X
Marian	Valer	PSD+PC	X
Coca	Laurențiu Florian	PSD+PC	X
Verestóy	Attila	UDMR	X
Fekete-Szabó	András-Levente	UDMR	X
Albert	Álmos	UDMR	X
Gyerkó	László	UDMR	X

Pentru: 80; Împotrivă: 1; Abțineri: 2; Nu au votat: 0

Necula	Marius-Gerard	PDL	X	
Rușeț	Ion	PDL	X	
Dobra	Nicolae	PDL	X	
Pereș	Alexandru	PDL	X	
Marian	Ovidiu	PDL	X	
Urban	Iulian	PDL		X
David	Gheorghe	PDL	X	
Panțuru	Tudor	PDL	X	
Mustățea	Vasile	PNL	X	
Popa	Cornel	PNL	X	
Frâncu	Emilian-Valentin	PNL	X	
Oprea	Mario-Ovidiu	PNL	X	
Pașca	Liviu-Titus	PNL	X	
Bîgiu	Marian-Cristinel	PNL	X	
Ichim	Paul	PNL	X	
Nicoară	Romeo-Florin	PNL	X	
Meleșcanu	Teodor-Viorel	PNL	X	
Hașotti	Puiu	PNL	X	
Coca	Laurențiu Florian	PSD	X	
Marian	Valer	PSD	X	
Valeca	Șerban Constantin	PSD	X	
Vasilescu	Lia-Olguța	PSD	X	
Geoană	Mircea-Dan	PSD	X	
Constantinescu	Florin	PSD	X	
Lazăr	Sorin-Constantin	PSD	X	
Belacurencu	Trifon	PSD	X	
Țuțuianu	Adrian	PSD	X	
Pop	Gheorghe	PSD	X	
Tămașă	Constantin	PSD	X	
Arcaș	Viorel	PSD	X	
Mîrza	Gavril	PSD	X	
Severin	Georgică	PSD	X	
Bălan	Gheorghe-Pavel	PSD	X	
Mardare	Radu-Cătălin	PSD	X	
Rotaru	Ion	PSD	X	
Silistru	Doina	PSD	X	
Găină	Mihăiță	PSD	X	
Greblă	Toni	PSD	X	

L361/2010|vot final  
 Propunere legislativă pentru instituirea impozitului anual asupra averii  
 11-10-2010 17:16

Prezenți: 89; Pentru: 13; Împotrivă: 56; Abțineri: 20; Nu au votat: 0

<u>Grup</u>	<u>Pentru</u>	<u>Împotrivă</u>	<u>Abțineri</u>	<u>Nu au votat</u>
Mixt		<u>4</u>	<u>1</u>	
Neafiliați		<u>1</u>	<u>1</u>	
PDL		<u>33</u>	<u>2</u>	
PNL		<u>13</u>		
PSD	<u>13</u>	<u>1</u>	<u>16</u>	
PSD+PC	<u>13</u>	<u>1</u>	<u>16</u>	
UDMR		<u>4</u>		

<u>Nume</u>	<u>Prenume</u>	<u>Grup</u>	<u>Pentru</u>	<u>Împotrivă</u>	<u>Abțineri</u>	<u>Nu au votat</u>
Nedelcu	Vasile	Mixt		X		
Câmpanu	Liviu	Mixt			X	
Grosu	Corneliu	Mixt		X		
Chirvăsuță	Laurențiu	Mixt		X		
Chivu	Sorin-Serioja	Mixt		X		
Cibu	Constantin-Sever	Neafiliați		X		
Ion	Vasile	Neafiliați			X	
Pereș	Alexandru	PDL		X		
Marian	Ovidiu	PDL		X		
Blaga	Vasile	PDL		X		
Urban	Iulian	PDL		X		
Rădulescu	Șerban	PDL		X		
Borza	Dorel-Constantin-Vasile	PDL		X		
Mocanu	Alexandru	PDL		X		
Panțuru	Tudor	PDL		X		
Constantinescu	Viorel	PDL			X	
Humelnicu	Augustin-Daniel	PDL		X		
Andrei	Florin-Mircea	PDL		X		
David	Gheorghe	PDL		X		
Rădulescu	Cristian	PDL		X		
Hărdău	Mihail	PDL		X		
Bîrlea	Gheorghe	PDL		X		

Dumitru	Constantin	PDL	X	
Feldman	Radu-Alexandru	PDL	X	
Udriștoiu	Tudor	PDL	X	
Necula	Marius-Gerard	PDL	X	
Bașa	Petru	PDL	X	
Rușeș	Ion	PDL		X
Dobra	Nicolae	PDL	X	
Staicu	Dumitru-Florian	PDL	X	
Filip	Petru	PDL	X	
Sbîrciu	Ioan	PDL	X	
Oprea	Dumitru	PDL	X	
Jurcan	Dorel	PDL	X	
Păran	Dorin	PDL	X	
Niță	Mihai	PDL	X	
Pintilie	Vasile	PDL	X	
Fodoreanu	Sorin	PDL	X	
Bara	Ion	PDL	X	
Popa	Mihaela	PDL	X	
Calcan	Valentin-Gigel	PDL	X	
Secășan	Iosif	PDL	X	
Boitan	Minerva	PNL	X	
Meleșcanu	Teodor-Viorel	PNL	X	
Nicoară	Marius-Petre	PNL	X	
Ichim	Paul	PNL	X	
Oprea	Mario-Ovidiu	PNL	X	
Bîgiu	Marian-Cristinel	PNL	X	
Frâncu	Emilian-Valentin	PNL	X	
Diaconu	Mircea	PNL	X	
Mustățea	Vasile	PNL	X	
Robu	Nicolae	PNL	X	
Pașca	Liviu-Titus	PNL	X	
Vosgianian	Varujan	PNL	X	
Popa	Cornel	PNL	X	
Valeca	Șerban Constantin	PSD	X	
Daea	Petre	PSD	X	
Mîrza	Gavril	PSD	X	
Prunea	Nicolae-Dănuș	PSD	X	
Lazăr	Sorin-Constantin	PSD	X	